

T.C. BARTIN VALİLİĞİ



BARTIN'DA ÖRTÜ ALTI SEBZE YETİŞTİRİCİLİĞİ/SERA YATIRIMI

HAZİRAN 2022

ŞEHRE BAKIŞ



İlçeler	Merkez, Amasra, Ulus ve Kurucaşile
İdari Durum	4 ilçesi, Kozcağız, Kumluca, Abdipaşa ve Hasankadı beldeleriyle birlikte toplam 8 Belediyesi ve 265 köyü vardır.
Nüfus	201.711
Yüzölçümü	2.330 km ²
Sosyo-Ekonomik Gelişmişlik	46.
Ekonomik Yapıyı Belirleyen Unsurlar	Yapıyı Ana Madencilik, Sanayi, Tarım, Ticaret, Turizm ve Ormancılık
İlde Ağırlıklı Olarak Yer Alan Sanayi Sektörleri	Toprak, plastik, mobilya, makine, konfeksiyon, gıda (konserve, süt ve süt ürünleri, helva, doğal kaynak suyu, defneyaprağı ve çam fıstığı) ve madencilik ve tekstil - konfeksiyon sanayi
İllere Göre Nüfus Başına Ortalama Mevduatı	Türkiye'de 29. Sırada/ Kişi Başı Mevduat: 20.764 TL (Türkiye'de 38.849 TL)
Yatırım Bölgesi	Teşvik 4. Bölge



BARTIN İLİ HARİTASI



➤ **Karayolu:** Bartın'ın şehirlerarası ulaşımını sağlayan karayolu; batıda Çaycuma-Devrek (Zonguldak) - Mengen-Yeniçağa (Bolu), güneyde de Safranbolu (Karabük)-Gerede (Bolu) üzerinden E-80 Otoyolu ile E-5 Devlet yoluna ulaşmaktadır. Doğuda Cide (Kastamonu), güneyde de yine Safranbolu (Karabük) üzerinden Orta ve Doğu Karadeniz ve İç Anadolu'ya açılmaktadır.

➤ **Denizyolu:** İlde deniz yolu ulaşımı ve yük taşımacılığı amacıyla kullanılan; Bartın Limanı, Amasra Limanı, Kurucaşile Balıkçı Barınağı, Akkonak Limanı, Tarlaağzı Balıkçı Barınağı ve Tekkeönü Balıkçı Barınağı olmak üzere 6 adet liman bulunmaktadır.

➤ **Hava Yolu:** Bartın'a yaklaşık 20 km mesafede bulunan havalimanında İstanbul ve Almanya seferleri düzenlenebilmektedir.



SANAYİ VE ÜRETİM ALANLARI	
OSB	1
KSS	6

TİCARET VE LOJİSTİK ALANLARI	
LİMAN	3
Balıkçı barınağı	3

İŞ GELİŞTİRME VE GİRİŞİMCİLİK ALANLARI	
PTO	1

AR-GE VE İNOVASYON ALANLARI	
İNOVASYON MERKEZİ	1

ÖNEMLİ SEKTÖRLER

- Tekstil ve Konfeksiyon Sanayi
- Kimya, Kömür ve Plastik Sanayi
Orman Ürünleri
- Taş ve Toprağa Dayalı Sanayi
- Orman Ürünleri ve Mobilya Sanayi
- Metal Eşya ve Makine Teçhizat Sanayi
- Turizm
- Tarım

İLİN EKONOMİK DURUMU



Tesis Türü	Firma Sayısı	Çalışan Sayısı	Sanayide İstihdam Oranı %
Tekstil ve Konfeksiyon Sanayi	23	4.171	40,2
Kimya, Kömür ve Plastik Sanayi	18	1.786	17,2
Taş ve Toprağa Dayalı Sanayi	24	1.130	10,9
Orman Ürünleri ve Mobilya Sanayi	30	397	3,8
Gıda Sanayi	36	584	5,6
Metal Eşya ve Makine Teçhizat Sanayi	28	1.464	14,1
Diğer Sanayi	41	832	8,1
Toplam	200	10.364	100

İlimizde sanayi siciline kayıtlı işyeri sayısı **200**'dür. Bu işyerlerinde **10.364** kişi istihdam edilmektedir. Sektörler itibarıyla, sanayi tesislerine bakıldığında en fazla istihdam tekstil ve konfeksiyon sektöründe olup; toplam istihdamın yaklaşık **%40,2'sini** bu sektör tek başına karşılamaktadır.



İşsizlik ve İşgücü Miktarı

- 2021 yılı itibariyle İŞKUR'a kayıtlı işgücü sayısı **16.830**'dur. Bu kişilerin % **42'si** aktif olarak iş aramaktadır.
- İŞ-KUR tarafından kaydedilen verilere göre 7.134 kayıtlı işsiz mevcuttur.

	Toplam	Erkek	Kadın
Kayıtlı işsiz	7.134	3.380	3.754
Kayıtlı İşgücü	16.830	9.949	6.881

Bartın İlinin Diğer İllere Göre Mevduat Dağılımı (milyon)

Yıl	İl Sırası	Payı %	Bartın Mevduat	Türkiye Mevduat
2020	62	0,1	4.132	3.248.318

Bartın İlinin Diğer İllere Göre Nüfus Başına Ortalama Mevduatı

Yıl	İl Sırası	Kişi Başı Mevduat	Türkiye Kişi Başı Mevduat
2020	29	20.764	38.849

Tesisler ve Yatak Kapasiteleri

Tesis Türü	Adedi	Oda/Yatak
Turizm İşletme Belgeli Özel Konaklama Tesisi	13	442/886
Yerel Yönetim Belgeli Otel & Pansiyon	241	1.945/4.746
Kamping/motel/Kamu Misafirhanesi	16	211/544
TOPLAM	270	2.544/6.068

2020 Yılında 3.146'sı yabancı, **175.870**'i yerli turist olmak üzere toplam **179.016** kişi konaklamak için tesislere giriş yapmıştır.

Bartın'da toplamda **270** tesiste **6.068** yatak kapasitesi ile ziyaretçilere konaklama hizmeti verilmektedir.

Turist İstatistikleri-Konaklama Tesisleri Giriş Sayıları

YIL	Yerli Turist	Yabancı Turist	TOPLAM
2018	252.561	5.473	258.034
2019	224.428	6.220	230.648
2020	175.870	3.146	179.016



*Azamara Quest Yolcu Gemisi,
Bartın Limanı 2014*



➤ Filyos Vadisi Projesi

Yapım çalışmalarına başlanan bölgenin vizyon projesi olan Filyos Vadisi Projesi ile minimum **10.000** kişilik istihdam sağlanması öngörülmekte ve aileleriyle birlikte **40.000** kişilik ilave nüfus oluşturması beklenmektedir. Bu projenin hayata geçmesiyle birlikte kara, deniz ve demir yolları altyapılarında iyileştirmeler yapılması planlanmaktadır.

➤ Adapazarı-Karasu-Ereğli-Bartın Limanı Bağlantı Demiryolu Projesi

Proje Batı Karadeniz Bölgesi'nin tamamına yakınına kapsamaktadır. Etüt, Proje ve Mühendislik Hizmet işlerinin tamamı 2011 tarihinde tamamlanmıştır.

Projenin 61 km'lik Adapazarı-Karasu arasındaki bölümün yapım ihalesi yapılmış olup 2011 yılında inşaat faaliyetlerine başlanmış, çalışmalar devam etmektedir.

➤ Bartın Irmağı ve Yakın Çevresinin Peyzaj Planlama Odaklı Turizme Kazandırılması Projesi

Bartın Irmağı dünyada sayılı örnekleri bulunan bir proje ile taçlanacaktır. Bartın Irmağı üzerinde teknelerle seyahat yapılması ve ırmağın kıyısında kamelyalar, gezi alanları, yaşam alanları, parklar, büfeler konumlandırılması ve ışıklandırma yapılarak Bartın ilimize görsel güzellik katılması ve şehrin ırmaktan maksimum şekilde faydalanması öngörülmüştür. DSİ tarafından yürütülen Bartın Irmağı ve Yan Kolları Islahı Projesi tamamlanarak ihale edilmesi planlanmaktadır.

BARTIN'DA ÖRTÜ ALTI SEBZE YETİŞTİRİCİLİĞİ/SERA YATIRIMI



➤ BARTIN'DA ÖRTÜ ALTI SEBZE YETİŞTİRİCİLİĞİ/SERACILIK:

Türkiye'de seracılık ağırlıklı olarak Akdeniz ve Ege bölgelerinde yapılmaktadır. İklimsel özellikler ve Türkiye'de seracılığın kış dönemi üretimine yönelik olması sebebiyle bu bölgeler daha caziptir. Ülkedeki üretimin %82'sini Akdeniz Bölgesindeki Antalya, Mersin ve Adana illeri sağlamaktadır. Geri kalan üretimi de sırası ile Muğla, İzmir, Hatay ve Burdur sağlamaktadır. Karadeniz bölgesinde örtü altı üretiminde en çok üretim alanı olan il Samsun'dur. Bartın ili, üretim alanı olarak Karadeniz Bölgesinde Samsun'dan sonra ikincidir.

Bartın ili Tarımsal Arazi Varlığı 66.830 ha'dır. Bartın ilinin en büyük arazi varlığını merkez ilçe ve ulus ilçesi oluşturmaktadır. Arazilerin 29.746 ha ile %44,51'i tarla bitkileri, 7.741 ha ile %11,58'i meyve bahçesi, 1.769 ha ile %2,66'sı sebze ekim/dikim için kullanılmaktadır. Toplam tarımsal arazi varlığının 39.256 ha'sı ekilebilir durumdadır. Geri kalan alan ise çayır ve kullanılmayan tarım alanlarından oluşmaktadır.

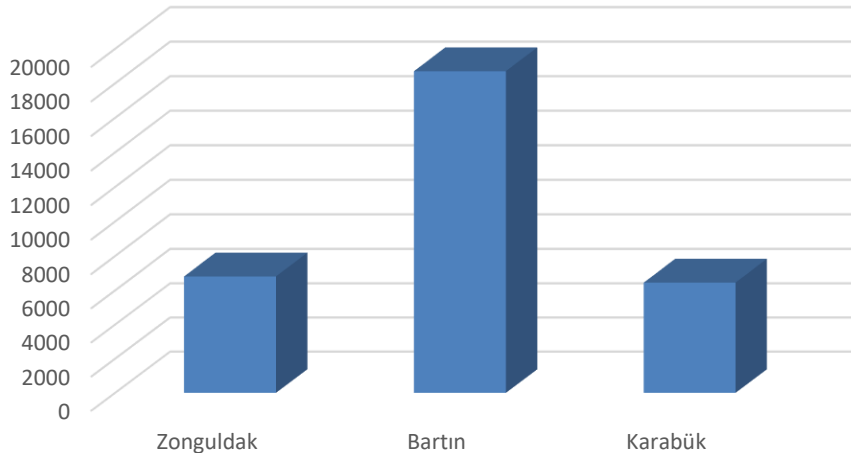
Bartın ili içerisinde seracılık genelde aile işletmeciliği şeklinde, ısıtmasız, alçak tünel yapılı seralar ile yapılmaktadır. il'deki sera alanları genel olarak 500 m² altındadır. Seracılık il içerisinde merkeze bağlı Derbent, Gerişkatırcı, Dallica ve Akpınar köylerinde yapılmaktadır.

Ağırlıklı olarak sebze çeşitleri üretilmekte ve marul, roka, tere gibi sebzeler ön plandadır. Bartın ilinde 18.702 ton örtü altı sebze/meyve üretimi mevcuttur.

Örtü altı sebze ve meyve üretim miktarı (ton)

	Türkiye	Zonguldak	Bartın	Karabük
2017	7.862.738	6.392	16.445	5.871
2018	8.071.026	6.375	16.488	6.030
2019	8.436.616	6.706	16.569	6.873
2020	8.519.754	6.941	16.616	5.652
2021	9.728.576	6.817	18.702	6.459

Örtü altı sebze ve meyve üretim miktarı (ton)



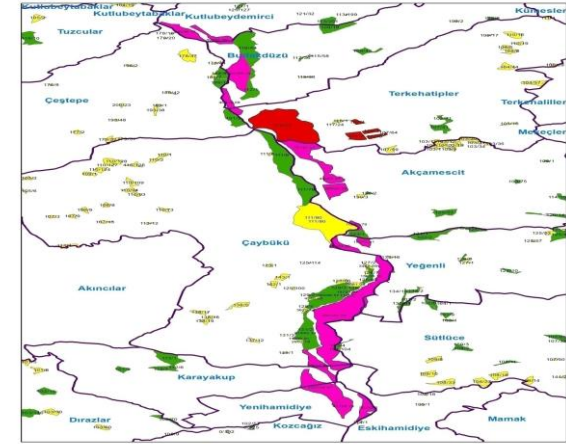
TR 81 Bölgesinde Bartın Örtü altı sebze ve meyve üretim miktarı (ton) açısından ilk sırada yer almakta olup Karabük ve Zonguldak'ın toplam üretiminden daha fazla Örtü altı sebze ve meyve üretimi yapmaktadır.

BARTIN İLİ TARIMA DAYALI SERA İHTİSAS ORGANİZE SANAYİ BÖLGESİ ÖN FİZİBİLİTE RAPORU

2019 yılında BAKKA tarafından gerçekleştirilen Fizibilite çalışması kapsamında tarıma dayalı ihtisas organize sanayi bölgesi kurulması halinde, OSB içinde olacak üretim modellerinden topraksız sistemde domates ve çilek yetiştiriciliği ile ilgili fizibilitelere de yer verilmiş ve yatırımcıya yol haritası oluşturması amacıyla hesaplamalar yapılmıştır. 20 dekarlık topraksız sistemde domates yetiştiriciliği fizibilitesinde net kârın %15,40 olduğu, yatırımın geri dönüş süresinin ise 5.9 yıl olduğu öngörülmektedir. İşletme kârlılığı yüksek, sürdürülebilirliği iyidir. 20 dekarlık sera uygulamasında toplam istihdam, 10 kişidir. Hasat dönemlerinde bu rakam 20 kişiye kadar artmaktadır. Bu sebeple istihdam katkısı da yüksektir.

Sera organize sanayi bölgesi için yapılan çalışmalar neticesinde Budakdüzü Köyü ve Akçamescit köyleri sınırlarında, Kozcağz Karayolu ile Bartın Çayı arasında 719.703 m²'lik bir alan belirlenmiştir. 2 adet mera arazisi, 23 adet şahıs parseli, 1 adet Bartın Özel İdare Müdürlüğü parseli ve 4 adet tescil harici alan birleştirilerek tamamı 848.646 m², kullanma alanı ise 719.703 m² alan proje alanı olarak belirlenmiştir. Proje alanı üzerinde taslak vaziyet planı çalışması tamamlanmıştır. Yapılan vaziyet planına göre 16 adet sera parseli oluşturulmuştur. Toplamda 325 dekar sera kurulacak alan oluşturulmuştur.

Bahsi geçen rapora Batı Karadeniz Kalkınma Ajansı'na ait <https://bakkakutuphane.org/> web sitesinde yayınlanmıştır.



➤ **Tarım ve Orman Bakanlığı** – Kırsal Kalkınma Destekleri Kapsamında Tarıma Dayalı Ekonomik Yatırımlar Bakanlık tarafından KKYDP kapsamında sağlanan mevcut destek süreci tamamlanmıştır. Yıllık olarak sağlanan destekleme sürecinin 2022 yılının son çeyreğinde tekrar başlayacağı öngörülmektedir.

Yatırım Konusu: Sera Yatırımları (İklimlendirme, sulama ve gübreleme sistemli modern seralar)

Kapsamı

- Tarımsal ürünlerin üretilmesine yönelik iklimlendirme, sulama ve gübreleme sistemli, modern yeni seralar hibe desteği kapsamında değerlendirilir.

Tanımı

- *İklimle bağlı çevre koşulları denetlenerek, içerisinde kültür bitkileri ile bunların tohum, fide ve fidanlarının ekonomik olarak üretilmesi, yetiştirilmesi, sergilenmesi ve korunmasını olanaklı kılan, uygun bir bitki gelişimi için ideal koşulları yaratmayı ve yıl boyunca üretim yapmayı amaçlayan, üzeri ışık geçirebilen bir malzeme ile kaplı, içinde hareket edilebilen, iklimlendirme (ısıtma-soğutma-sisleme, vb.) ve sulama sistemine sahip yüksek sistemli örtü altı ünitelerini içeren tarımsal yapılardır .*

Yatırım Türü

- Yeni Yatırım ile Modernizasyon ve Teknoloji Yenileme Yatırımları desteklenir

Yatırım Konusu: Sera Yatırımları (İklimlendirme, sulama ve gübreleme sistemli modern seralar)

**İçerik
&
Kriterler**

- Yeni sera başvuruları en az 3 dekar olmalıdır.
- Güneş enerjisi kullanılacak seraların ulusal sisteme entegrasi zorunludur. (On-Line)
- Yeni Sera başvurularında dekar başına belirlenmiş olan maliyetler esas alınmalıdır.
- Topraklı Seralar 210.000 TL/dekar
- Topraksız Seralar 250.000 TL/dekar
- Topraksız Sislemeli Cam Seralar 290.000 TL/dekar
- Topraksız, Sislemeli, Hidroponik Seralar 330.000 TL/dekar
- Mevcut seraların modernizasyonu kapsamında yapılan başvurularda söz konusu rakamlar oranlanarak dikkate alınmalıdır.
- Sulama, gübreleme, iklimlendirme, yenilenebilir enerji yatırımı ise belirtilen maliyetlerin %35 ine kadar
- Sadece yenilenebilir enerji yatırımı ise belirtilen maliyetlerin %25 ine kadar olan maliyetler esas alınır.

- **Tarım ve Orman Bakanlığı – Kırsal Kalkınma Destekleri Kapsamında Tarıma Dayalı Ekonomik Yatırımlar**

Yatırım Tutarı ve Destekleme Oranları

Yeni Yatırım (TL)	Tamamlama Yatırımı (TL)	Teknoloji Yenileme/Kapasite Artırımı Yatırımı (TL)
5.000.000-	3.500.000-	3.000.000-

- Hibeye esas proje tutarı alt limiti 250.000 Türk Lirasıdır. Bu limitin altındaki başvurular kabul edilmez.
- Başvuruların kabul edilmesi halinde; hibeye esas proje tutarının %50'sine hibe yoluyla destek verilir. KDV ve limit üstü değerler yatırımcı tarafından karşılanmaktadır.

- **Tarım ve Orman Bakanlığı – Kırsal Kalkınma Destekleri Kapsamında Tarıma Dayalı Ekonomik Yatırımlar**

Uygun Başvuru Sahipleri

- Son başvuru tarihinden önce bakanlığın herhangi bir kayıt sistemine kayıt yaptırmış olan gerçek ve tüzel kişiler başvuruda bulunabilir. Kolektif, Limited ve Anonim Şirketler, 1163 sayılı Kooperatifler Kanunu ve 1581 sayılı Tarım Kredi Kooperatifleri ve Birlikleri Kanununa göre kurulmuş olanlar ile 4572 sayılı Tarım Satış Kooperatif ve Birlikleri Hakkında Kanuna göre kurulmuş kooperatifler, 5996 sayılı Veteriner Hizmetleri, Bitki Sağlığı, Gıda ve Yem Kanununun ilgili maddelerine göre kurulan ıslah amaçlı yetiştirici birlikleri ile bunların üst birlikleri/iktisadi teşekkülleri 5200 sayılı Tarımsal Üretici Birlikleri Kanununun ilgili maddelerine göre kurulan iktisadi teşekkülleri tüzel kişilik olarak başvuruda bulunabilir.
- 24 Haziran 2018 tarih 2018/11828 karar Resmi Gazete 'de yayınlanan “Küçük ve Orta Ölçekli İşletmelerin tanımında değişiklik yapılmasına dair yönetmelik ” ile yapılmış olan limitlere istinaden tanımlanmış olan “İşletme ve KOBİ tanımı” dışındaki başvurular değerlendirmede reddedilecektir. (250 kişiden az çalışan istihdam eden, yıllık net satış hasılatı veya mali bilançosundan herhangi biri 250 milyon lirayı aşmayan işletmeler)

➤ Tarım ve Orman Bakanlığı – Kırsal Kalkınma Destekleri Kapsamında Tarıma Dayalı Ekonomik Yatırımlar

Destek Kalemleri

- ✓ İnşaat Giderleri: Çelik silo, sera ve soğuk hava deposu yatırımları hariç yeni tesis ve tamamlama yatırımlarında inşaat gideri, hibeye esas proje tutarının %80'inden, kapasite artırımına yönelik yatırımlarda %60'ından, teknoloji yenileme ve/veya modernizasyona yönelik yatırımlarda ise %20'sinden fazla olamaz. İdari kısımlar ve çevre düzenlemeleri Hibeye Esas İnşaat tutarının % 15 ini geçemez. Ayrıca bu yapılar alan olarak toplam inşaat alanının %30 undan fazla olamaz. “Kazı dolgu reglaj” işleri giderleri (her bir yapı için) Hibeye Esas İnşaat tutarının % 6 sınını geçemez.
- Makine Ekipman Giderleri: Yeni yatırım ve kapasite artırımı başvurularında hibeye esas gider bütçesi sadece makine-ekipman alımlarından oluşamaz. Makine, ekipman ve malzeme alımları, üretimi de içeren bir proje bütününe parçası olduğu takdirde finanse edilir. Kapasite artırımı/Teknoloji yenileme yatırımları türlerinde hibeye esas proje tutarının tamamı makine ve ekipman alım giderinden ibaret olabilir. Demirbaş eşya, mobilya, mefruşat alımı gibi giderler ve tesis tamamlandıktan sonra tesisin işletilmesine yönelik hammadde veya malzeme giderlerine hibe desteği verilmez.

➤ Çevre Şehircilik ve İklim Değişikliği Bakanlığı Tarafından Yatırım Arazisi Tahsis

15/6/2012 Tarihli Ve 2012/3305 Sayılı Yatırımlarda Devlet Yardımları Hakkında Karar 16'ncı madde 1'inci bendinde "Bakanlıkça teşvik belgesi düzenlenmiş büyük ölçekli yatırımlar, stratejik yatırımlar ve bölgesel desteklerden yararlanacak yatırımlar için, 29/6/2001 tarihli ve 4706 sayılı Kanunun ek 3 üncü maddesi çerçevesinde Bakanlıkça belirlenen usul ve esaslara göre yatırım yeri tahsis edilebilir" ifadesi yer almaktadır. Yatırım kararlarını hızlandırabilmek adına yatırım sürecinin basında uygulanması hasebiyle yatırımın başlangıç maliyetlerinin düşürülmesine katkı sağlayacak devlet desteklerine ihtiyaç duyulmaktadır. Bu nedenle ülkemizde çeşitli kurum ve kuruluşlar tarafından yatırımlara kısmen veya tamamen bedelsiz yer tahsis edilebilmesine yönelik düzenlemeler yapılmakta ve uygulanmaktadır.

Hazineye Ait Taşınmaz Malların Bedelsiz Yer Tahsis için üç şart bulunmaktadır:

- a) Yatırım Teşvik Belgesi sahibi olmak,
- b) Gerçekleştirilecek toplam yatırım tutarının, taşınmaz sahibi idarelerce bu taşınmazlara takdir edilecek rayiç değer;
 - Tarım ve hayvancılık yatırımlarında bir,
 - Turizm yatırımlarında iki,
 - Diğer yatırımlarda üç katından az olmaması,
- c) Taahhüt edilen yatırımın en az yüzde yirmisini karşılayacak miktarda net öz kaynağa sahip olmak.

➤ Bartın Valiliği

Bartın Valiliği tarafından kamuya ait araziler tespit edilerek tek elden yönlendirme yapılabilmektedir.

Bu kapsamda ilgili kamu kurumlarının bulunduğu komisyon eliyle kamuya ait araziler incelenmekte, uygun görülen arazilere ilişkin bilgiler kayıt altına alınmaktadır.

Kayıt almaya uygun görülen arazilerin bulunduğu bir yatırım yeri envanter çalışması oluşturulmuştur. Bu sayede yatırımcıların talebine göre uygun yatırım arazisi yönlendirmesi yapılabilmektedir.

➤ **Batı Karadeniz Kalkınma Ajansı - Bartın Yatırım Destek Ofisi**

ÜCRETSİZ DANIŞMANLIK

Yatırım Destek Ofisleri;

- Yatırımcılara bilgi sağlamak ve onları yönlendirmekte
- Yatırımcıların izin ve ruhsat işlemleri ile diğer idari iş ve işlemlerini, ilgili makam ve merciler nezdinde sonuçlandırmak üzere ajans yönetim kurulu adına tek elden takip ve koordine etmekte
- Bilgilendirme ve raporlama çalışmaları yapmaktadır.

➤ Yatırım Teşvik Sistemi

Yatırımlarda Devlet Yardımları Hakkında Kararda Değişiklik Yapılmasına dair karar uyarınca Bartın Yatırım Teşvik Sisteminde 4. Bölgede yer almaktadır. Organize Sanayi Bölgelerindeki yatırımlar vergi indirimi ve SGK işveren primi hissesi destek unsurları açısından bir alt bölge desteklerinden faydalanılabilmektedir. Kurucaşile ve Ulus ilçeleri 5. Bölgede yer almaktadır ve 5. bölge destek unsurlarından yararlanabilmektedir.

Destek Unsurları

KDV istisnası
Gümrük Vergisi Muafiyeti
Vergi İndirimi
Sigorta Primi İşv. His. Dest.
Yatırım Yeri Tahsisi
Faiz Desteği

Genel Teşvik

Var
Var
-
-
-
-

Bölgesel Teşvik

Var
Var
OSB Dışı: %30 OSB İçi : %40
OSB Dışı: %25 OSB İçi : %35
Var
TL : 4 Puan Döviz: 1 Puan

- **Yatırım Teşvik Sistemi** – US 97 Kodu 0000.0.00.04 olan Seracılık yatırımı aşağıda belirtilen koşullar altında bölgesel teşvik unsurlarından yararlanabilmektedir.

İlin Bulunduğu Bölge	4. Bölge
Genel Teşvik	Yararlanabilir
Bölgesel Teşvik	Evet
Öncelikli Yatırım	Hayır
Bölgesel Teşvik Asgari Yatırım Şartları	1 Milyon 500 Bin TL ve en az 10 dekar büyüklüğünde Seracılık
Yatırımla İlgili Özel Şartlar	5 dekarın altındaki seracılık yatırımları teşvik kapsamı dışındadır. En az 5 Milyon TL tutarında 25 dekar ve üzerindeki yurtiçi teknolojileri de içeren otomasyona dayalı sera yatırımları Öncelikli Sektör Yatırımları dır. Öncelikli sektör yatırımları, 6. bölge hariç olmak üzere 5. bölge teşviklerinden yararlanmaktadır. Öncelikli sektör yatırımları kapsamında olan sera yatırımlarında faiz desteği limiti 1.400.000 TL'den az olmamak ve Sabit Yatırım Tutarının %20'sini aşmamak koşuluyla faiz desteği oranı TL cinsi Kredi lerde 7 puan, döviz kredilerinde 3 puan olmaktadır.
KDV İstisnası	Var
Gümrük Vergisi Muafiyeti	Var
Yatırım Yeri Tahsisi	Var
SGK İşveren Hissesi Desteği	6 yıl %25 Yatırıma Katkı Oran
Vergi İndirimi Desteği	Vergi İndirim Oranı %70, Yatırıma Katkı Oranı %30
Faiz Desteği	TL 4 puan, Döviz 1 puan İndirimli, 1 Milyon 200 Bin TL'yi geçemez



Detaylı Bilgi için:

Bartın Tarım ve Orman İl Müdürlüğü;

İletişim Adresi

T.C. Tarım ve Orman Bakanlığı Bartın İl Müdürlüğü Gölbucağı Mah. 560.
Sokak No:10 Merkez/BARTIN

Kep: tarimormانبakanligi@hs01.kep.tr

Telefon

0378 227 02 23

Faks

0378 227 12 52

Batı Karadeniz Kalkınma Ajansı Bartın Yatırım Destek Ofisi;

İletişim Adresi

Bülent Ecevit Bulvarı Dağhoğlu Sitesi D Blok No:68 D:1 Merkez/BARTIN

E Posta: bilgi@bakka.gov.tr

Telefon

+90 (378) 227 67 02

Faks

+90 (378) 227 67 03

Bartın Milli Emlak Müdürlüğü

İletişim Adresi

Kemerköprü Mah. 895. Sok. No: 2 74100

Kep: bartincevrevesehircilik@hs01.kep.tr

Telefon

0 378 227 55 65
Dahili:210

Faks

0 378 227 61 03

E posta: bartin@csb.gov.tr

