

İÇİNDEKİLER

	Sayfa
A- İLİN GENEL OLARAK TANITILMASI	03 – 76
1. TARİHİ VE COĞRAFİ YAPISI	03 – 06
2. İKLİM VE BİTKİ ÖRTÜSÜ	06 – 07
3. NÜFUS DURUMU	07 – 10
4. İDARİ DURUMU	11
5. SOSYAL DURUMU	12 – 18
6. SAĞLIK DURUMU	19 – 22
7. EĞİTİM	22 – 28
8. ÜNİVERSİTE	29 – 30
9. KÜLTÜR VE TURİZM	31 – 38
10. EKONOMİK DURUM	38 – 59
10.1. SANAYİ	40 – 41
10.2. MEVCUT SANAYİ TESİSLERİ	42
10.3. TEŞVİK YASASININ İLİMİZE ETKİLERİ	42 – 43
10.4. TİCARİ FAALİYETLER	43
10.5. VERGİ TAHAKKUK VE TAHSİL DURUMU	44 – 45
10.6. ÇALIŞMA VE SOSYAL GÜVENLİK	45 – 46
10.7. İŞ-KUR	47
10.8. TARIM	48 – 52
10.9. HAYVANCILIK	52 – 55
10.10. ORMAN VE SU İŞLERİ	55 – 57
10.11. MADENCİLİK	57 – 59
11. ULAŞTIRMA VE ALT YAPI DURUMU	59 – 66
11.1. ELEKTRİK	59
11.2. ULAŞIM	59 – 62
11.3. İÇME SUYU	63
11.4. KANALİZASYON	64
11.5. KADASTRO	65
11.6. TAPU	65
11.7. DOĞALGAZ	66
11.8. TOPLU KONUT	66
12. AB PROJELERİ	67 – 68
13. BAKKA	69
14. İL YATIRIMLARI	70
B- MAHALLİ İDARELERİN DURUMU	71 – 76
1. İL ÖZEL İDARESİ	71 – 73
2. BELEDİYELER	74 – 75
3. KÖYLER	76
C- ASAYİŞ VE GÜVENLİK	76 – 79
D- YÜRÜTÜLMEKTE OLAN BELLİ BAŞLI ÇALIŞMALAR VE YATIRIM FAALİYETLERİ	80 – 88
E- İLİMİZİN ÖNEMLİ SORUNLARI VE ÇÖZÜM ÖNERİLERİ	88 – 91

A. İLİN GENEL TANITIMI

1. TARİHİ VE COĞRAFİ YAPISI

TARİHÇE

Bartın Adının Kaynağı

“PARTHENİA” dan Bartın’a dönüşen adın kaynağı “PARTHENİOS” dur. Bartın Irmağı’nın antik çağdaki adı olan Parthenios; Yunan mitolojisinde Tanrıların babası OKENNAUS’ un çocukları olan yüzlerce tanrıdan birisi ve “Sular Tanrısı”dır. Kısacası Bartın ismi ”Sular İlahı veya Muhteşem Akan Su “anlamlarına gelir.

Antik çağda Parthenios adı verilen Bartın Irmağı’nın kenarında kurulan Bartın kentinin PARTHENİA adıyla anıldığı ve bu ismin zamanla Bartın’a dönüştüğü yazılı kaynaklardan anlaşılmaktadır.

Eski Çağlarda Bartın

Bartın’ın ilk sahiplerinin, M.Ö.14.YY.’da Gaskalar ve M.Ö.13.YY.’da Hititler olduğu kabul edilmekte, daha sonra Bolu Havalisine yerleşen Bitinyalılar ile Kastamonu Havalisinde hüküm süren Paflagonyalıların, sınırlarını Parthenios’a kadar genişlettikleri böylece Bartın topraklarının bu iki egemenliğin sınırları içinde yer aldığı bilinmektedir. M.Ö.12.YY. sonlarında Bithynie Bölgesindeki Bartın; Friglerin, Paflagonie bölgesindeki Amasra Fenikelilerin eline geçmiş, Fenikeliler; Amasra (Sesamos), Ereğli (Heraklia), Sinop(Sinope) ve Tekkeönü ’nde (Kromna) ilk Sayda Kolonilerini oluşturmuşlardır.

M.Ö. 9.YY.’da Akdeniz’deki güç dengelerinin bozulmasıyla Fenikeliler ve ortakları Karyalılar Amasra ve Kromna’yı terk ettiler. Bartın ve çevresi, M.Ö.7.YY. sonlarında Kimmerlerin, M.Ö.6. YY. da Lidyalıların, M.Ö.547 yılında da Perslerin hâkimiyetine girdi. 216 yıllık Pers döneminde Karadeniz Kolonileri Perslon dostluğu sayesinde uzun süre bu statülerini korudular.

M.Ö. 334 yılında, Makedonya Kralı İskender, Perslerin hâkimiyetine son vererek bölgenin sahibi oldu. Bartın ve Ulus’un yönetimini “General Eumenes”, Amasra ve Tekkeönü’nün yönetimini de Fridya Satrapına bıraktı. Ancak Amasra yönetimi M.Ö.302-286 yılları arasında el değiştirerek Kraliçe Amastris tarafından yönetilmeye başlandı. M.Ö. 12. YY’dan beri Sesamos adıyla anılan kent, 16 yıllık Kraliçe Amastris Döneminden sonra kraliçenin adını aldı. Bu dönemde; Kromna (Tekkeönü), Tios (Filyos-Hisarönü) ve Kyteros (Gideros) sitelerinden oluşan Symoikismos Siteler Birliğine Başkent oldu. M.Ö.286 yılında Kraliçe Amastris, oğulları tarafından bindiği gemi batırılmak suretiyle öldürülünce kent yeniden Eumenesce yönetilmeye başlandı. Amasra ve Bartın çevresi yöredeki savaşlar sonrasında M.Ö.279 yılında Pontus Krallığının egemenliğine girdi.

Bizans Döneminde Bartın ve Amasra

M.Ö. 70 yılında Anadolu’ya giren Romalılar Pontus Krallığının Egemenliğine son vererek yöreye sahip oldular. Roma döneminde Bitinya ve Pontus’un Paflagonya’daki bölümü Bitinya-Pontus eyaleti olarak Satraplıkla yönetilmeye başlandı. Amasra bu eyaletin Pontus bölümünün başkenti oldu. M.S.395 yılına kadar Roma İmparatorluğu’nun, Roma-Bizans bölünmesi üzerine de Bizans’ın payına düşen Bartın ve çevresi uzun yıllar Bizans’ın hâkimiyetinde kaldı.

Ortaçağda Bartın ve Amasra

Bartın ve çevresi M.Ö. 390 yıllarında Hazar hükümdarı Sahip Han komutasındaki Peçenek ve Kumanların, M.S. 798 yıllarında Abdülmelik komutasındaki Müslüman Arapların, 800 yıllarında Selçukluların ve 865 yıllarında da Rusların yoğun akınlarına hedef oldu.

Türklerin yöreye ilgisi 1084 yıllarında başladı. Kutalmışoğlu Süleyman Bey'in Komutanlarından Emir Karatigin, 1084 yılında Sinop, Çankırı, Kastamonu ve Zonguldak 'ı alarak yörede Bartın, Ulus, Eflani, Safranbolu ve Devrek'i de kapsayan bir Türk Emirliği kurdu. Ancak 1086 yılında Süleyman Bey'in ölümü ve 1096 yılında başlayan 1.Haçlı Seferleri, Kuzeybatı Anadolu'ya yerleşen Türkler açısından ciddi sıkıntılar yarattı. Haçlı müttefikleriyle Bizans arasında yapılan anlaşma sonrasında başta Amasra, Sinop ve Ereğli olmak üzere İstanbul'dan Samsun'a kadar tüm Karadeniz sahili yeniden Bizans'ın hâkimiyetine girdi.

Bartın ve çevresi ise Bizans'tan sonra 11.YY sonlarında Anadolu Selçuklularının eline geçti. Bartın, 200 yıllık Selçuklu döneminden sonra 1326'da Kastamonu yöresine hakim olan Candaroğulları Beyliği ve 1392'den itibaren de Osmanlı İmparatorluğu sınırları içinde yer aldı.

Osmanlı Döneminde Bartın

1402 yılında yapılan Ankara savaşı sonunda bir ara İsfendiyaroğlu Beyliği'nin eline geçen kent 1461 yılında tekrar Osmanlı Devleti egemenliğine girmiştir.1460 yılına gelindiğinde; Bartın ve çevresi Osmanlı İmparatorluğu sınırları içinde, Amasra ise Ceneviz Kolonisi içerisinde yer almaktaydı. Anadolu'da Türk birliğini sağlamak, Cenevizlilerin elinde bulunan Karadeniz ticaretini ve denizyolunu ülkesine kazandırmak amacıyla Kuzey Anadolu Seferine hazırlanan Fatih Sultan Mehmet Han, ilk hedef olarak Amasra, Kastamonu ve Sinop'u seçti.1460 yılında, Fatih Sultan Mehmet Üsküdar'dan avlanmak bahanesiyle yola çıkarken, Mehmet Paşa komutasındaki Osmanlı Donanması da denizden hareket etti. Fatih Sultan Mehmet, Ekim ayında Bartın'a gelip ordugahını bugünkü Orduyeri 'ne kurdu. Donanmayla haberleşme sağlayan haberciler, donanmanın Amasra açıklarında görüldüğünü bildirdiklerinde, Amasra üzerine yürüyen Fatih Sultan Mehmet, Ceneviz Senyoru 'ndan kan dökülmeden Amasra'yı teslim aldı.

Bartın, Osmanlı döneminin 1460-1692 yılları arasında Anadolu Beylerbeyliği'ne bağlı Bolu Sancağı sınırları içinde yer aldı. Bolu Sancağının kaldırılmasıyla 1692-1811 yılları arasında Voyvodalıkla yönetilen Bartın, 1811 yılında da Kastamonu Vilayetine bağlı olarak yeniden kurulan Bolu Sancağına bağlandı. Bu dönemde ticari potansiyeliyle bölgenin pazar yeri olan ve Oniki Divan adını alan Bartın, 1867 yılında ilçe oldu. 1876 yılında da belediye teşkilatı kuruldu.

Cumhuriyet Döneminde Bartın

1920 yılında Zonguldak Mutasarrıflığına bağlanan Bartın, 1924 yılında Zonguldak'ın il olmasıyla birlikte bu ilin bir ilçesi haline gelmiştir. 07 Eylül 1991 tarihinde 28.08.1991 tarih ve 3760 sayılı kanunla il statüsüne kavuşmuştur.

Bartın iline bağlı ilçelerden Osmanlı döneminde ilçe iken Cumhuriyetle birlikte bucak statüsüne düşürülen Amasra 1987 yılında yeniden; Ulus 1944 yılında, Kurucaşile ise 1957 yılında ilçe olmuştur.

Bartın'ın halen Merkez, Amasra, Ulus ve Kurucaşile olmak üzere **4 ilçesi**, Kozcağız, Kumluca, Abdipaşa ve Hasankadı beldeleriyle birlikte toplam **8 Belediyesi** ve **265 köyü** vardır.

COĞRAFİ YAPI

Coğrafi Konumu

Bartın, Batı Karadeniz bölgesinin 41° 53' kuzey enlemi ile 32° 45' doğu boylamı arasında yer alır. Kuzeyini 59 km'lik sahil şeridiyle Karadeniz çevrelerken, doğuda Kastamonu, güneydoğuda Karabük, batıda ise Zonguldak illeriyle komşudur. Yüzölçümü 2.220 km² 'dir. İl merkezinin rakımı 25 metredir.

Uç Noktaları	Kuzey Enlemi	Doğu Boylamı
Doğu : Ulus-Kerpiçli Köyü	41° 44'	32° 54'
Batı : BüyükKızılkum-Kapan Burnu	41° 35'	32° 06'
Kuzey : Kurucaşile-Kapısuyu Köyü	41° 53'	32° 45'
Güney: Merkez-GünyeGerişli Köyü	41° 20'	32° 23'

Bartın ilinin komşu illere olan uzaklıkları tabloda yer almaktadır.

Bartın İline Komşu Olan İller	Zonguldak	Karabük	Kastamonu
İle olan Uzaklığı (km)	89	89	183

Bartın iline bağlı ilçelerin merkeze olan uzaklıkları tabloda yer almaktadır.

İlçenin Adı	İle Olan Uzaklığı (Km.)
Amasra	19
Kurucaşile	64
Ulus	37

Dağları

Bartın; doğu, batı ve kuzeyden yüksekliği 2.000 metreyi geçmeyen dağlarla çevrilidir. Dağlar yüksek olmamakla birlikte oldukça dik; sahillere doğru sarp ve kayalıktır. En yüksek nokta Keçikıran Tepesi'dir (1.619 metre). İlin en önemli dağları; Aladağ, Kocadağ, Karadağ, Kayaardı, Karasu ve Arıt dağlarıdır. Kent merkezini batıdan Aladağ, kuzeyden Karasu dağları ve doğudan Arıt dağları kuşatmaktadır.

Ovaları ve Yaylaları

Bartın Irmağı ve kolları tarafından derin bir biçimde parçalanmış arazi çok engebeli bir görünümündedir. Irmağın genişlediği alanlarda ve dağların oldukça dik yamaçları arasında dar ve derin vadiler yer alır. Kent merkezlerine inildikçe düz ovalar artmaktadır.

Ulus ilçesinde Uluyayla, Kumluca beldesinde Ardıç (Gezen) ile Kokurdan yaylaları, Arıt köyünde Zoni yaylası muhteşem doğal güzellikleriyle dağ ve yayla turizmi açısından önem arz eder.

Akarsuları

Bartın'ın en önemli akarsuyu, milattan önceki yıllarda Parthenios adı ile anılan ve kente adını veren Bartın Irmağıdır. Bartın Irmağı'nın iki ana kolunu oluşturan Koca Çay ve Kocanaz Çayı, Bartın merkezinde Gazhane Burnu'nda birleşip 14 km yol kat ederek Boğaz mevkisinden Karadeniz'e ulaşır.

Kocanaz Çayı güneyden doğup Kozcağız'dan kuzeye doğru akarken; 107 km uzunluğundaki Kocaçay, Kastamonu'dan gelip Ulus'tan geçen Göksu ve Eldeş Çayları (Ulus Çayı) ile bunlara katılan derelerden oluşur. Arıt ve Mevren Derelerinden oluşan Kozlu Çayı ile birleşen Kışla Deresi, Akpınar ve Karaçay Dereleri Koca Çayı besleyen akarsulardır. Diğer önemli akarsuları; Kapısuyu ve Tekkeönü Dereleri ile Ulus - Uluyayla'yı sulayan Ovaçayı ve İnönü Dereleridir.

Bartın Irmağı; üzerinde 500 tonluk gemilerle Karadeniz'den kente kadar ulaşım yapılabilen en düzenli akarsudur. Akış hızı saatte 720 m olup denize her yıl 1.000.000.000 m³ su akıtmaktadır.

2. İKLİM VE BİTKİ ÖRTÜSÜ

İklim

Bartın'da yazları sıcak, kışları serin geçen Ilıman Deniz İklimi (Karadeniz İklimi) hüküm sürmektedir. Denize yakınlığı ve pek yüksek olmayan dağ sıralarının kıyıya paralel oluşu, genellikle kıyı şeridi üzerinde sıcaklık farklarının azalmasına, nemin artmasına ve Balkanlardan gelen hava kütlelerinin etkisine neden olmaktadır.

İlde Ölçülen Bazı Meteorolojik Veriler (1960-2014)

• Ölçülen en yüksek sıcaklık(°C)	42,8	13/07/2000
• Ölçülen en düşük sıcaklık(°C)	-18,6	23/02/1985
• Ölçülen en yüksek yağış(kg/m ²)	161,1	07/08/1970
• Ölçülen en yüksek kar kalınlığı(cm)	109,0	03/01/1993
• Ölçülen en yüksek rüzgar hızı(km/s)	117,0	12/08/2012
• Hakim Rüzgar Yönü	N (Kuzey)	

2014 Yılı Meteorolojik Verileri

• Ortalama Sıcaklık(°C)	13,9	
• En Yüksek Sıcaklık ve Günü(°C)	38,2	11/07/2014
• En Düşük Sıcaklık ve Günü(°C)	-5,3	05/02/2014
• Toplam Yağış Miktarları(mm)	1066,9	
• Yağışlı Gün Sayısı	156	
• Ortalama Nem(%)	81,6	

Bitki Örtüsü (Florası)

Bartın'daki ormanlık alanlar, bitki ve ağaç türü zenginlikleri ile yaban hayvanları yönünden Türkiye'nin en zengin ormanlık alanlarından.

Bu itibarla; Kastamonu ve Bartın il sınırları içinde bulunan Küre Dağları'nın batı kesimi, Bakanlar Kurulu kararı ile Kastamonu-Bartın-Küre Dağları Milli Parkı olarak kabul edilmiştir. Bu olgu bölgede başta dağ turizmi olmak üzere yeni bir turizm potansiyelinin doğmasına olanak sağlamıştır. Ormanların geçmişten gelen zenginliğini korumak ve geleceğe daha zengin orman kaynakları bırakabilmek için yoğun bir çalışma yapılmaktadır. Bu çalışmalar genellikle Bartın ve yöresinin yeşilliğini korumayı amaçlamaktadır.

Bartın'ın bitki örtüsünde geniş yer tutan ormanlar genellikle yayvan ve iğne yapraklı ağaçlardan oluşur. Sahil boyunca 600 m. yüksekliğe kadar olan alanın karakteristik ağaçları; meşe, kayın ve gürgendir. Sahilden içeride ve 1.500 metreden yüksek kesimlerde; kayın, kestane, köknar ve çam türleri; sahil şeridinde ise ceviz, kestane ve fındık plantasyonları yaygındır. (Son yıllarda mandalina-portakal-kivi yetiştiriciliği de bu plantasyon içinde yerini almaya başlamıştır.)

Toprak karakteri ve iklimi bağ-bahçe tarımına uygun olan yörenin ürün deseni arasında; tarla ürünleri ile sebze ve meyve türlerinin hemen hemen tümü sayılabilmektedir.

Ayrıca; son yıllarda adına festival düzenlenen kaliteli çilek yetiştiriciliği dikkat çekmektedir.

Yaban Hayatı (Faunası)

Bartın'ın faunasını; Çift yaşamlılar, sürüngenler, memeliler ve kuşlar oluşturur.

Çift yaşamlılardan: Kurbağa çeşitleri ve şeritli semender

Sürüngenlerden: Keler, kertenkele, yılan ve kaplumbağa

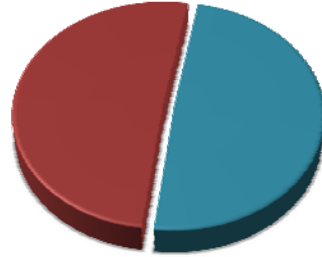
Memelilerden: Kurt, çakal, gelincik, porsuk, tilki, ağaç sansarı, sincap, kirpi, köstebek, yedi uyur, fare çeşitleri, boz ayı, yabani domuz, tavşan, karaca ve yarasa türleri sayılabilmektedir.

Kuş çeşitleri: Leylek, atmaca, doğan, baykuş, şahin, alakarga, saksağan, üveyik, guguk kuşu, kukumav, puhu, saka, serçe, çam, ağaçkakan, bıldırcın, kınalı keklik, sülün, çulluk, karatavuk yer alır.

3. NÜFUS DURUMU

Bartın ilinin nüfusu TÜİK Adrese Dayalı Nüfus Kayıt Sistemine (ADNKS) göre **189.405**'dir. Nüfusun % **49,21**'ini **93.206** kişi ile **erkekler**, % **50,79**'unu **96.199** kişi ile **kadınlar** oluşturmaktadırlar.

BARTIN İL GENELİ NÜFUSUN CİNSİYETE GÖRE DAĞILIMI



ERKEK NÜFUSU; 93.206; %49,21

KADIN NÜFUSU; 96.199; %50,79

ADNKS'ne göre Nüfusun %**39,64**'ü (75.085) şehirde*, %**60,36**'sı (114.320) kırsal kesimde** yaşamaktadır.

*Şehir Nüfusu: İl/İlçe Merkezleri,

**Kırsal Kesim Nüfusu: Belde ve Köyler

Bartın İli Genel Nüfus Durumu

YERLEŞİM YERLERİ		2014	2013	2012	2011	2010	2000
BARTIN	ŞEHİR	63.253	61.289	56.557	54.555	52.470	35.992
	BELDE/KÖY NÜFUSU	81.977	82.984	86.705	87.247	88.723	94.500
	TOPLAM	145.230	144.273	143.262	141.802	141.193	130.492
AMASRA	ŞEHİR	6.788	6.640	6.601	6.359	6.450	6.338
	BELDE/KÖY NÜFUSU	8.588	8.701	8.683	8.784	8.914	9.784
	TOPLAM	15.376	15.341	15.284	15.143	15.364	16.122
KURUCAŞİLE	ŞEHİR	1.797	1.826	1.738	1.696	1.744	2.074
	BELDE/KÖY NÜFUSU	5.047	5.233	5.472	5.626	5.809	6.668
	TOPLAM	6.844	7.059	7.210	7.322	7.553	8.742
ULUS	ŞEHİR	3.247	3.240	3.255	3.246	3.320	3.598
	BELDE/KÖY NÜFUSU	18.708	19.226	19.425	19.778	20.328	25.224
	TOPLAM	21.955	22.466	22.680	23.024	23.648	28.822
BARTIN GENEL TOPLAMI	ŞEHİR	75.085	72.995	68.151	65.856	63.984	48.002
	BELDE/KÖY NÜFUSU	114.320	116.144	120.285	121.435	123.774	136.176
	TOPLAM	189.405	189.139	188.436	187.291	187.758	184.178

Bartın Şehir, Belde ve Köy Nüfus Durumu

YERLEŞİM YERLERİ		2014	2013	2012	2011	2010	2000
BARTIN	İLÇE MERKEZİ	63.253	61.289	56.557	54.555	52.470	35.992
	ARIT BELDESİ	-	-	1.909	1.673	1.809	1.722
	KOZCAĞIZ BELDESİ	6.597	6.487	5.554	5.455	5.486	4.916
	HASANKADI BELDESİ	2.007	2.073	2.072	2.053	2.139	1.896
	KÖY NÜFUSU	73.373	74.424	77.170	78.066	79.289	85.966
	TOPLAM	145.230	144.273	143.262	141.802	141.193	130.492
AMASRA	İLÇE MERKEZİ	6.788	6.640	6.601	6.359	6.450	6.338
	KÖY NÜFUSU	8.588	8.701	8.683	8.784	8.914	9.784
	TOPLAM	15.376	15.341	15.284	15.143	15.364	16.122
KURUCAŞİLE	İLÇE MERKEZİ	1.797	1.826	1.738	1.696	1.744	2.074
	KÖY NÜFUSU	5.047	5.233	5.472	5.626	5.809	6.668
	TOPLAM	6.844	7.059	7.210	7.322	7.553	8.742
ULUS	İLÇE MERKEZİ	3.247	3.240	3.255	3.246	3.320	3.598
	ABDİPAŞA	2.620	2.605	2.609	2.731	2750	2.717
	KUMLUCA	2.280	2.250	2.225	2.202	2.261	2.892
	KÖY NÜFUSU	13.808	14.371	14.591	14.845	15.317	19.615
	TOPLAM	21.955	22.466	22.680	23.024	23.648	28.822
GENEL TOPLAM	ŞEHİR NÜFUSU *	75.085	72.995	68.151	65.856	63.984	48.002
	BELDE NÜFUSU **	13.504	13.415	14.369	14.114	14.445	14.143
	KÖY NÜFUSU ***	100.816	102.729	105.916	107.321	109.329	122.033
	TOPLAM	189.405	189.139	188.436	187.291	187.758	184.178

Not: Arıt Belediyesi'nin 31.03.2014 tarihinden itibaren tüzel kişiliği kaldırılıp belediye teşkilatı kapatılmıştır.

(*) Bartın, Amasra, Kurucaşile, Ulus İlçe Merkezleri Nüfusu.

(**) Abdipaşa, Kumluca, Kozcağız, Hasankadı Belde Merkezleri Nüfusu.

(***) Belediye Teşkilatı Olmayan Yerleşim Yerleri Nüfusu

İlin Nüfus yoğunluğu (Kişi)

Yerleşim Yerleri	Yüzölçümü km ²	2000	2010	2011	2012	2013	2014
Bartın Merkez	1.191	113	123	127	124	121	122
Amasra	127	134	128	90	127	121	121
Kurucaşile	172	55	48	52	45	41	39,8
Ulus	730	41	33	41	32	31	30,1
İl Geneli	2.220	86	88	89	88	85	85

Kilometrekareye düşen kişi sayısı il genelinde 85 ve il merkezinde 122 iken; bu sayı Amasra'da 121, Kurucaşile'de 39,8, Ulus'da ise 30,1 kişidir.

Yıllar İtibari İle Kadın ve Erkek Nüfusu Karşılaştırması

CİNSİYET	2000	2010	2011	2012	2013	2014
KADIN	87.211	91.953	91.841	95.514	95.717	96.199
ERKEK	96.967	95.805	95.450	92.922	93.422	93.206
İl Geneli	184.178	187.758	187.291	188.436	189.139	189.405

Yıllar itibari İle Bartın Nüfus Hareketleri

	2010	2011	2012	2013	2014
Doğum	2.583	2.504	2.352	2.354	2.470
Ölüm	1.344	1.401	1.371	1.271	1.332
Evlenme	1.730	1.524	1.550	1.530	1.552
Boşanma	307	328	286	310	300

İlçelere göre Nüfus Hareketleri

2014	Merkez	Amasra	Kurucaşile	Ulus	Toplam
Doğum	2095	165	65	145	2.470
Ölüm	1061	104	38	129	1.332
Evlenme	1203	110	52	187	1.552
Boşanma	251	34	-	15	300



4. İDARİ DURUM

Bartın, 7 Eylül 1991 tarihinde 28.08.1991 tarih ve 3760 sayılı kanunla Türkiye'nin 74. ili hüviyetine kavuşmuştur.

İlimizin Merkez, Amasra, Uluş, Kurucaşile olmak üzere 4 İlçesi; Kozcağız, Kumluca, Abdipaşa ve Hasankadı Beldeleriyle birlikte toplam **8 Belediyesi** ve **265 Köyü** vardır.

İdari Teşkilat Dağılımı

İlçeler	Belediyeler İlçe / Belde	Belediye Sayısı	Mahalle Sayısı	Köy Sayısı	Birlik Sayısı		
					Köy.Hiz.G. Birliği	Mahalli İdareler Birliği	İçme suyu Birlikleri
Merkez	Bartın	3	18	98	1	1	1
	Kozcağız		4	40	-		-
	Hasankadı		4	-	-		-
	Toplam		26	138	1		1
Amasra	Amasra	1	5	30	1	-	-
Kurucaşile	Kurucaşile	1	4	28	1	-	-
Uluş	Uluş	3	5	49	1	1	1
	Abdipaşa		4	-	-		-
	Kumluca		3	20	-		-
	Toplam		12	69	1		1
İl Geneli Toplam		8	47	265	4	1	2

5. SOSYAL DURUM

Yöre insanı, toplumsal değişimden etkilenmekle birlikte gelenek ve göreneklerini, halk oyunları ve müziğini, giyimini, el sanatlarını, mutfak kültürünü ve yöresel şiveyi günümüze kadar taşımıştır. Gelenek ve göreneklerin en çarpıcı örnekleri, Garla Pazarı ile uzun yıllar anılarda yaşayıp dilden dile dolaşan Bartın düğünleri ve topluca kutlanan dini bayramlarda görülmektedir.

İnanışlar, gemi atması töreni, yöresel giyim-kuşam, el işlemleri, telkırma, dokumacılık, ağaç oymacılığı (çekicilik), gemi yapımıcılığı, taş sac yapımı, yöre mutfağı, yerel etkinlikler ve kutlama günleri gibi aktiviteler ve sosyal öğeler ilin canlı kültür hayatının önemli parçaları olarak göze çarpmaktadır.

Dernek Faaliyetleri

Bartın ilinde 151 sosyal amaçlı, 58 dini amaçlı, 58 sportif amaçlı ve 3 kültürel amaçlı dernek olmak üzere toplam 270 dernek bulunmaktadır. Dernek üye sayısı il genelinde 20.578 kişidir.

Kuruluş Amaçlarına Göre Dernek Dağılımı ve Üye Sayıları

İlçeler	Sosyal Amaçlı Dernek		Dini Amaçlı Dernek		Sportif Amaçlı Dernek		Kültürel Amaçlı Dernek		Genel Toplam	
	Sayısı	Üye Sayısı	Sayısı	Üye Sayısı	Sayısı	Üye Sayısı	Sayısı	Üye Sayısı	Sayısı	Üye Sayısı
İl Merkezi	85	11.365	12	266	43	2.412	3	117	143	14.160
İl Merkezi Köyleri	22	939	27	802	2	140	0	0	51	1.881
Amasra İlçesi	12	713	5	150	5	444	0	0	22	1.307
Ulus İlçesi	25	2.210	9	221	5	367	0	0	39	2.798
Kurucaşile İlçesi	7	165	5	133	3	134	0	0	15	432
Toplam	151	15.392	58	1.572	58	3.497	3	117	270	20.578

İl Merkezi ve İlçelerinde Kuruluşu Bulunan Sendika, Şube ve Temsilcilikleri

	İşçi Sendikaları	Memur Sendikaları
Şube Düzeyinde	1	6
Bölge Temsilciliği	-	1
İl Temsilciliği Düzeyinde	-	29
İlçe Temsilciliği Düzeyinde	-	15
Toplam	1	51

İl Merkez, İlçe ve Beldelerde Kuruluşu Bulunan Siyasi Partiler

Siyasi Parti Teşkilatının Yeri	Siyasi Parti Sayısı
İl Teşkilatı	17
Merkez İlçe Teşkilatı	15
Amasra Teşkilatı	17
Ulus Teşkilatı	4
Kurucaşile Teşkilatı	4
Belde Teşkilatı	18
Yan Kuruluşlar (Kadın, Gençlik Kolları vb.)	2
TOPLAM	77

Sportif Faaliyetler:

Spor Kulüpleri Sayıları

Yıllar	İhtisas	Müessese	Spor Kulübü	Okul Kulübü	Toplam
2009	4	2	22	3	31
2010	2	4	25	3	34
2011	1	6	24	3	34
2012	1	6	24	4	35
2013	1	6	25	4	36
2014	1	7	28	3	39

Lisanslı Sporcu Sayısı	
Bayan	3.126
Erkek	10.550
Toplam	13.676

Lisanslı Futbolcu Sayısı
897
MEB Sporcu Sayısı
2.148

İlçe ve Beldelerde Bulunan Spor Tesisleri

İlçeler	Futbol Sahası (Çim-Sentetik)	Futbol Sahası (Toprak)	Spor Salonu	Gençlik Merkezi	Tenis Kortu	Kamp Eğitim Merkezi	Misafirhane
Merkez	1	1	1	1	2		1 Adet (6 Yataklı)
Amasra	1		1				
Ulus	1						
Kurucaşile	1					1 Adet (45 Yataklı)	
Kozcağız	1						
Abdipaşa	1						
Kumluca	1						
Genel Toplam	7	1	2	1	2	1	1

Sosyal Hizmetler

75.Yıl Huzur Evi

Personel Bilgileri: 9 kadrolu personel, 1 ek ders karşılığı hemşire, 12 özel hizmet alımı, mamul yemek alımı kapsamında 3 mutfak personeli ve araç kiralama ile 1 şoför hizmet sunmaktadır. Toplam 26 personel görev yapmaktadır. Yatak kapasitesi 29'dur.

Koruma ve Bakım Altında Bulunan Yaşlı Sayısı :

Bayan :6
Erkek :19

Hizmet Verilen Yaşlı Sayısı :

Ücretli :11
Ücretsiz :14

Sırada Bekleyen Yaşlı Sayısı : 4

Durum	Yıllar						
	2008	2009	2010	2011	2012	2013	2014
Sırada Bekleyen Yaşlı Sayısı	10	8	5	-	2	6	0
Korunma ve Bakım Altında Bulunan Yaşlı Sayısı	29	26	29	27	29	26	25

Çocuk Evi Koordinasyon Merkezi

Personel Bilgileri: 15 kadrolu personel, 19 özel hizmet alımı personeli olmak üzere toplam 34 personel görev yapmaktadır.

Hizmet Verilen Yaş Grubu : 0-6

Kayıtlı Çocuk Sayısı : 15

Yuvada Fiilen Bakılan Çocuk Sayısı : 7

Koruma ve Bakım İçin Sırada Bekleyen Çocuk : 0

Çocuk Yuvası	Yıllar						
	2008	2009	2010	2011	2012	2013	2014
Evlad Edindirilen Çocuk	10	8	6	9	4	9	7
Koruyucu Aile Yanında Bakılan Çocuk	4	4	4	3	5	8	5
Korunma Altına Alınan Çocuk	13	12	14	21	11	7	21
Engelli Bakım Ücretinden Yararlanan Engelli	573	943	1.147	1.328	1.478	1.486	1.490
Korunma ve Bakım Altında Bulunan Engelli	0	0	0	0	0	1	3
Ayni-Nakdi Yardımla Aile Yanına Döndürülen Çocuk	3	8	0	0	0	0	4
Ayni Nakdi Yardımdan Yararlanan Çocuk	146	25	55	41	50	69	85

Korunma ve Bakım Altında Bulunan Engelli:

Kuruluşumuzda, Aile ve Sosyal Politikalar İl Müdürlüğümüzün 29.11.2013 tarih ve 616 sayılı oluru ile Engelli İlk Kabul ve Müdahale Birimi oluşturulmuştur. 2 kişilik kapasitesi olan birimde şu an yaşlı yada engelli bulunmamaktadır.

2014 yılında korunma altına alınma talebiyle Müdürlüğümüze 3 engelli müracaatı olmuştur. Bu müracaatçılardan 3 tanesi de durumlarına uygun Özel Bakım Merkezlerine yerleştirilmiştir.

Aile ve Sosyal Politikalar İl Müdürlüğünce Yapılan Yardımlar

2011 Yılında Yapılan Yardımlar : 01.01.2011-31.12.2011 tarihleri içerisinde, aylık değişimler göstermekle birlikte (yardım süresi bitenler, yeni yardım başlatılanlar dahil) maksimum 43 aile süreli yardımla desteklenmiştir. Desteklenen bu ailelere toplam 256.988,83 TL Sosyal Yardım yapılmıştır.

2012 Yılında Yapılan Yardımlar : 01.01.2012-31.12.2012 tarihleri içerisinde, aylık değişimler göstermekle birlikte (yardım süresi bitenler, yeni yardım başlatılanlar dahil) maksimum 42 aile süreli yardımla desteklenmiştir. Desteklenen bu ailelere toplam 270.091,35 TL Sosyal Yardım yapılmıştır.

2013 Yılında Yapılan Yardımlar : 01.01.2013-31.12.2013 tarihleri içerisinde, aylık değişimler göstermekle birlikte (yardım süresi bitenler, yeni yardım başlatılanlar dahil) maksimum 61 aile süreli yardımla desteklenmiştir. Desteklenen bu ailelere toplam 314.915,05 TL Sosyal Yardım yapılmıştır.

2014 Yılında Yapılan Yardımlar : 01.01.2014-30.12.2014 tarihleri içerisinde, aylık değişimler göstermekle birlikte (yardım süresi bitenler, yeni yardım başlatılanlar dahil) maksimum 73 aile süreli yardımla desteklenmiştir. Desteklenen bu ailelere toplam; 483.193,74 TL Sosyal Yardım yapılmıştır.

2011 Yılında Engelli Bakım Hizmeti: 01.01.2011-31.12.2011 tarihleri içerisinde 1.347 engellimize 8.683.066,14 TL engelli evde bakım ücreti ödenmiştir.

2012 Yılında Engelli Bakım Hizmeti: 01.01.2012-31.12.2012 tarihleri içerisinde 1.477 engellimize 11.006.767,74 TL engelli evde bakım ücreti ödenmiştir.

2013 Yılında Engelli Bakım Hizmeti: 01.01.2013-31.12.2013 tarihleri içerisinde 1.485 engellimize 12.616.351,18 TL engelli evde bakım ücreti ödenmiştir.

2014 Yılında Engelli Bakım Hizmeti: 01.01.2014-31.12.2014 tarihleri içerisinde 1.490 engellimize 13.826.267,84 TL engelli evde bakım ücreti ödenmiştir.

Yıllar	İstismara Uğramış 17 Yaş ve Altındaki Çocuk Sayısı	17 Yaş ve Altındaki Toplam Çocuk Sayısı	İstismara Uğramış Çocuk Oranı (Binde)
2012	23	43.879	0,52
2013	26	43.045	0,60
2014	25	42.540	0,59

Sosyal Yardımlaşma ve Dayanışma Vakfınca Yapılan Yardımlar:

2014 yılı sonu itibarıyla 12.603 kişiye 2.799.514,40 TL'lik nakdi ve 553 kişiye ise 183.143,14 TL'lik aynı yardım yapılmıştır.

Nakdi Yardımlar			
Yıllar	İlçeler	Kişi Sayısı	Tutarı (TL)
2011	Bartın	8.119	1.133.047,67
	Ulus	2.084	348.940,00
	Amasra	1.939	238.620,00
	Kurucaşile	741	145.030,00
	Toplam	12.883	1.865.637,67

Aynı Yardımlar	
Kişi Sayısı	Tutarı (TL)
11.519	1.207.439,17
1.090	130.908,00
1.320	171.386,27
648	86.066,79
14.577	1.595.800,23

2012	Bartın	8.232	2.232.550
	Ulus	1.488	476.785
	Amasra	801	1.015.705
	Kurucaşile	889	265.663
	Toplam	11.410	3.990.703

1.662	888.497
269	39.213,85
700	297.360
19	14.440
2.650	1.239.511

2013	Bartın	8.578	1.223.580
	Ulus	1.533	567.905
	Amasra	761	337.360
	Kurucaşile	828	422.885
	Toplam	11.700	2.551.730

1.653	899.065
1.227	474.455
352	172.680
11	15.537
3.243	1.561.737

2014	Bartın	7.426	1.322.025,40
	Ulus	3.073	587.510,00
	Amasra	1.250	354.130,00
	Kurucaşile	854	535.849,00
	Toplam	12.603	2.799.514,40

1	6.850,00
549	167.741,24
2	7.000
1	1.551,90
553	183.143,14

Kömür Yardımları

İlçeler	2014		2013		2012		2011	
	Miktar (Ton)	Aile Sayısı	Miktar (Ton)	Aile Sayısı	Miktar (Ton)	Aile Sayısı	Miktar (Ton)	Aile Sayısı
Bartın	2.156	1.507	1.653	2.730	2.076	1.661	1.592	1.990
Ulus	1.000	918	961	961	750	756	750	750
Amasra	350	350	350	350	350	350	350	350
Kurucaşile	333,70	333	286	350	322	245	315	210
Toplam	3.839,70	3.108	3.250	4.391	3.498	3.012	3.007	3.300

Şartlı Nakit Transferleri Eğitim Yardımları

2014	Tutarı (TL)	Yararlanıcı (Kişi)
Merkez	176.154,04	584
Amasra	66.803,35	215
Kurucaşile	2.522,89	11
Ulus	39.439,68	150
Toplam	284.919,96	960

Belediyelerce Yapılan Yardımlar

Yapılan Yardım Türü	Yardımcı Yapan Kurum	Yararlanıcı Sayısı/Kurum	Tutarı (TL)
Asker Ailesi Yardımı	Bartın Belediyesi	31	23.220,00
Nakdi Yardım		-	100.000,00
Aynı Yardım		-	636,00
Gıda Yardımı	Amasra Belediyesi	4	392,71
Voleybol/Hentbol Malzemesi Yardımı		Spor Kulübü	15.000,00
Öğrenci Kırtasiye Yardımı		500	10.432,50
Araç Yardımı		Okul	2.000,00 (Aylık)
Araç Yardımı		Spor Kulübü	2.931,00
Cami Mantolama		-	17.000,00
Aynı Yardım		8	47.756,21
Asker Ailesi Yardımı	Kozcağız Belediyesi	8	5.375,00

Vakıflar Bölge Müdürlüğüne Yapılan Yardımlar:

İlimizde 2014 yılında Vakıflar Bölge Müdürlüğüne 854 kişiye toplam 338.261,88 TL'lik nakdi ve aynı yardım yapılmıştır.

YILLAR	Nakdi Yardımlar		Aynı Yardımlar	
	Kişi Sayısı	Tutarı (TL)	Kişi Sayısı	Tutarı (TL)
2012	140	120.216	700	157.205,28
2013	137	128.844	700	170.412,00
2014	154	15.918,90	700	322.342,98

Hayır Hizmetleri Yıllık Harcamaları:

Yıl	Yapılan Yardım Türü	Yararlanıcı Sayısı (Kişi)	Tutarı (TL)
2014	Kuru Gıda Yardımı	700	338.261,88
	Öğrenci Bursu (Üniversite Bursu Dahil)	145	
	Muhtaç Aylığı	9	
	TOPLAM	854	

İlde Kurulu Bulunan Vakıflar

S. No	İlçesi	Vakfın Adı	Kur. Tarihi	Vakıf Başkanı
1	Merkez	Sos. Yard. ve Day. Vakfı	30.07.1986	Vali
2	Amasra	Sos. Yard. ve Day. Vakfı	16.02.1989	Kaymakam
3	Ulus	Sos. Yard. ve Day. Vakfı	30.07.1986	Kaymakam
4	Kurucaşile	Sos. Yard. ve Day. Vakfı	30.07.1986	Kaymakam
5	Merkez	Bartın Hizm. Kalk. Vakfı	21.09.1992	Vali
6	Ulus	Ulus'a Hizmet Vakfı	08.06.1990	Ziya ÇELİK
7	Merkez	Bartın Eğitim Vakfı	06.04.2011	Ramazan ARSLAN

Vakıf Sayısı, Üye Sayısı

YILLAR	Vakıf Sayısı	Vakıf Üye Sayısı	Vakıf Başına Düşen Üye Sayısı
2012	7	70	10
2013	7	70	10
2014	7	161	23

Bartın Vakıflara Ait Emlak Bilgileri

İli	Mazbut		Bağış		Toplam		Genel Toplam
	Akar	Hayrat	Akar	Hayrat	Akar	Hayrat	
BARTIN	30	15	--	--	30	15	45

6. SAĞLIK

Sağlık Hizmeti (31/12/2014 İtibarıyla):

- Yataklı tedavi kurumlarında toplam **845.889** hastaya poliklinik hizmeti verilmiştir.
- Hastanelerimizde **27.682** kişi yatmış, **637** hasta vefat etmiş, **27.924** hastanın tedavisi yapılarak taburcu edilmiştir
- Hastanelerimizde; **832 A grubu, 1.635 B grubu, 3.851 C grubu, 7.008 D grubu, 17.524 E grubu, 916** diğer günübirlik olmak üzere toplam **31.766** ameliyat gerçekleştirilmiştir.

Sağlık Kurumları Bilgileri

Sağlık Kurumları Bilgileri		2011	2012	2013	2014
Sağlık Müdürlüğü		1	1	1	1
Kamu Hastaneler Birliği Genel Sekreterliği		-	1	1	1
İl Halk Sağlığı Müdürlüğü		-	1	1	1
İl Ambulans Servisi Başhekimliği		1	1	1	1
Komuta Kontrol Merkezi		1	1	1	1
Acil Yardım İstasyonu (*Merkez İlçede 6, Diğer İlçelerde 4)		6	7	7	10*
Devlet Hastanesi	Bartın Devlet Hastanesi	1	1	1	1
İlçe Entegre Hastanesi	Ulus İlçe Entegre Hastanesi	1	1	1	1
	Amasra İlçe Entegre Hastanesi	-	-	1	1
Ağız ve Diş Sağlığı Merkezi		1	1	1	1
Halk Sağlığı Laboratuvarı		1	1	1	1
Verem Savaş Dispanseri		1	-	-	-
AÇSAP Merkezi		1	-	-	-
Toplum Sağlığı Merkezi		3	3	2	2
Aile Sağlığı Merkezi		29	30	30	31

Sağlık Kurumlarına İlişkin Genel Bilgiler

Sağlık Kurumunun Adı	Bulunduğu Yer	Sayısı	Yatak Sayısı	Yatak İşgal Oranı (%)
Bartın Devlet Hastanesi	Merkez İlçe	1	402	91,3
Bartın Ağız ve Diş Sağlığı Merkezi	Kavallar Mevkii	1	-	-
Amasra İlçe Entegre Hastanesi	Amasra	1	5	-
Ulus İlçe Entegre Hastanesi	Ulus	1	10	-
Toplam	-	4	417	-

*Yatak İşgal Oranı Türkiye Ortalaması (2013):%69

*Ortalama Yatış Günü Türkiye Ortalaması (2013):4,4

Sağlığa İlişkin Genel Bilgiler

Kurum	Bulunduğu Yer	Sayısı
Verem Savaş Dispanseri	Merkez İlçe	1
AÇS ve AP Merkezi	Merkez İlçe	-
Halk Sağlığı Lab.	Merkez İlçe	1
Toplum Sağlığı Merkezi	İl Geneli	2
Aile Sağlığı Merkezi	İl Geneli	31
Köy Sağlık Evi	İl Geneli	33
Eczane Sayısı	Merkez İlçe	51
	Amasra	4
	Kurucaşile	2
	Ulus	6
	Toplam	63
Ambulans Sayısı	İl Geneli	25
112 Acil İstasyonu	Merkez İlçe	6
	Amasra	1
	Kurucaşile	1
	Ulus	2
	Toplam	10

Sağlık Personeli Durumu

Unvan	Sağlık Bakanlığı			Özel Kurumlar	Toplam
	İl Sağlık Müdürlüğü	Halk Sağlığı Müdürlüğü	Kamu Hastaneler Birliği Genel Sekreterliği		
Uzman Dr. Sayısı	-	5	83	26	114
Pratisyen Dr. Sayısı	6	57	18	9	90
Diş Hekimi	-	4	17	16	37
Eczacı	1	-	5	63	69
Hemşire	1	51	265	15	332
Ebe	1	82	76	3	162
Diğer Personel	160	79	317	21	577
Toplam	169	278	781	92	1.320

Özel Sağlık Kuruluşları Dağılımı

İlçe Adı	Özel Muayenehaneler	Özel Muayenehaneler (Diş)	Özel Poliklinik (Diş)	Özel Laboratuar (Diş)	Özel Tıp Merkezi
Merkez	2	10	2	5	2
Amasra	-	-	-	-	-
Kurucaşile	-	-	-	-	-
Ulus	-	1	-	-	-
Toplam	13		2	5	2

Sağlık Sisteminde Hekim Başına ve Yatak Başına Düşen Kişi Sayısı

Yıllar	Uzman Hekim Sayısı	Uzman Hekim Başına Düşen Kişi Sayısı	İldeki Fiili Yatak Sayısı	Yatak Başına Düşen Kişi Sayısı
2011	96	1.950	382	490
2012	105	1.783	388	480
2013	90	2.093	399	470
2014	114	1.659	432	437

Bebek Ölüm Hızı (binde)	
2011	7,80
2012	9,40
2013	6,30
2014	8,30

2013 Türkiye Ortalaması (Binde): 7,8

5 Yaş Altı Ölüm Hızı (binde)	
2011	1,6
2012	0,6
2013	0,5
2014	0,1

2013 Türkiye Ortalaması (Binde): 10,3

Sağlık Personeli ile Yapılan Doğumların Toplam Doğuma Oranı (%)	
2011	99,80
2012	99,90
2013	100,00
2014	99,90

2013 Türkiye Oranı: %98

Düşük Doğum Ağırlıklı Bebek Oranı (%)	
2011	4,2
2012	3,4
2013	3,0
2014	8,9

Aile Hekimliği (1. Basamak) Verileri	2012	2013	2014
Aile Hekimi Başına Düşen Nüfus	3.193	3.134	3.221
Aile Hekimliğine Toplam Müracaat Sayısı	782.424	790.330	845.391
Aile Hekimliği Müracaat Sayısı Oranı	4.1	4.2	4.5

Ağız ve Diş Sağlığı Verileri	2012	2013	2014
Toplam Müracaat sayısı	111.855	112.615	119.316
Kişi Başı Ortalama Müracaat Sayısı	0,6	0,59	0.82
Doktor Başına Düşen Hasta Muayene Sayısı	5.877	6.624	7.628
İl Dışı Hasta Sevk Sayısı	2.185	1.470	1.104
Hasta Sevk Oranı	1,95	1,30	1.04

Hastane (2. Basamak) Verileri	2012	2013	2014
Toplam Müracaat sayısı	694.169	725.962	845.889
Kişi Başı Ortalama Müracaat Sayısı	3,7	3,85	3.97
Doktor Başına Düşen Hasta Muayene Sayısı	7628	8.066	8.182
Yatan Hasta Sayısı	24.886	26.032	27.682
Yatak Doluluk Oranı %	77,28	84,52	90.02
Yatan Hasta Ortalama Kalış Gün Sayısı	4,57	4,68	4.72
İl Dışı Hasta Sevk Sayısı	9.871	12.793	13.531
Hasta Sevk Oranı (%)	1,42	1,76	1,44

7. EĞİTİM (İlk ve Orta Öğretim)

İl Geneli Okul, Öğretmen ve Öğrenci Sayıları.

Genel Değerlendirme (Okul öncesi, İlk ve Orta Öğretim, Resmi+Özel)

Okul Sayısı	:	162
Derslik Sayısı	:	1.725
Öğretmen Sayısı	:	2.004
Öğrenci Sayısı	:	31.147
Derslik Başına Düşen Öğrenci Sayısı	:	18
Öğretmen Başına Düşen Öğrenci Sayısı	:	16

Genel Toplam

Okul öncesi, İlk ve Orta Öğretim, Resmi+Özel, Bağlı Kurumlar (2014-2015)

TÜR	Okul	Yönetici Sayısı	Öğretmen	Usta Öğretici	Öğrenci	Derslik
Anaokulu	9	10	34	-	652	33
Anasınıfı (İÖO ve Liselerinin Bünyesinde)	75*	-	105	-	1.655	97
İlkokul	76	68	478	-	9.319	569
Ortaokul	50	66	632	-	10.065	555
Ortaöğretim (Lise)	27	88	693	-	9.456	430
Bağlı Kurumlar (H.E.M.ve L.K . Mesleki Eğitim Merkezi)	11	24	62	3	-	41
Genel Toplam	162	256	2004	3	31.147	1.725

Not: *Bağlı Kurumlar ve Anasınıfı, İlköğretim ve Lise bünyesinde açıldığı için Genel Toplamda okul sayısına eklenmemiştir.

Resmi Kurumlar (2014-2015)

TÜR	Okul	Yönetici Sayısı	Öğretmen	Usta Öğretici	Öğrenci	Derslik
Anaokulu	6	8	24	-	550	22
Anasınıfı (İÖO ve Liselerinin Bünyesinde)	73*	-	100	-	1.583	91
İlkokul	73	64	453	-	8.935	532
Ortaokul	47	65	591	-	9.625	523
Ortaöğretim (Lise)	26	87	683	-	9.301	418
Bağlı Kurumlar (H.E.M. ve L.K. Mesleki Eğitim Merkezi)	11	24	62	3	-	41
Genel Toplam	152	248	1.913	3	29.994	1.627

*Bağlı Kurumlar ve Anasınıfı, İlköğretim ve Lise bünyesinde açıldığı için Genel Toplamda okul sayısına eklenmemiştir.

Özel Kurumlar (2014-2015)

TÜR	Okul	Yönetici Sayısı	Öğretmen	Öğrenci	Derslik
Anaokulu	3	2	10	102	11
Anasınıfı (İÖO ve Liselerinin Bünyesinde)	2*	-	5	72	6
İlkokul	3	4	25	384	37
Ortaokul	3	1	41	440	32
Lise (Ortaöğretim)	1	1	10	155	12
Diğer	-	-	-	-	-
Genel Toplam	10	8	91	1.153	98

Not: *Bağlı Kurumlar ve Anasınıfı, İlköğretim ve Lise bünyesinde açıldığı için Genel Toplamda okul sayısına eklenmemiştir.

Okul Öncesi Eğitim Genel Bilgileri (Resmi+Özel)

Açıklama	2010-2011	2011-2012	2012-2013	2013-2014	2014-2015
Anaokulu Sayısı	8	8	8	8	9
Anasınıfı Sayısı	83	88	101	101	106
Öğrenci Sayısı	2.505	2.523	2.293	2.268	2.307
Öğretmen Sayısı	117	138	147	158	139
Usta Öğretici Sayısı (Kadrosuz)	22	23	22	-	-
Derslik Sayısı	117	146	137	156	130
Derslik Başına Düşen Öğrenci Sayısı	21	17	16,70	14,53	17,74
Çağ Nüfusu	4.622	4.622	4.513	4.625	-
Okullaşma Oranı	% 54,19	%54,58	% 50,81	%49,09	-

Not: TÜİK tarafından 2014 verileri açıklanmadığından okullaşma oranları eklenmemiştir.

İlkokul Okullaşma Oranı (4 Yıllık)

Öğretim Yılı	Çağ Nüfusu	Öğrenci Sayısı	Okullaşma Oranı %
2013-2014	10.812	9.753	%90,27
2014-2015	-	-	-

Not: TÜİK tarafından 2014 verileri açıklanmadığından okullaşma oranları eklenmemiştir.

Ortaokul Okullaşma Oranı (4 Yıllık)

Öğretim Yılı	Çağ Nüfusu	Öğrenci Sayısı	Okullaşma Oranı %
2013-2014	10.239	10.179	%99,41
2014-2015	-	-	-

Not: TÜİK tarafından 2014 verileri açıklanmadığından okullaşma oranları eklenmemiştir.

İlköğretimde Okullaşma Oranı (8 Yıllık Eğitime Göre)

Öğretim Yılı	Çağ Nüfusu	Öğrenci Sayısı	Okullaşma Oranı %
2010-2011	21.890	21.881	99,95
2011-2012	20.574	20.564	99,96
2012-2013	22.195	21.441	96,60
2013-2014	20.991	19.992	95,24
2014-2015	-	-	-

Not: TÜİK tarafından 2014 verileri açıklanmadığından okullaşma oranları eklenmemiştir

Ortaöğretim Genel Bilgileri (Resmi+Özel)

Açıklama	2010-2011	2011-2012	2012-2013	2013-2014	2014-2015
Okul Sayısı	23	23	23	26	27
Öğrenci Sayısı	9.243	9.800	7.426	9.059	9.456
Öğretmen Sayısı	639	613	643	641	693
Derslik Sayısı	364	383	324	422	430
Derslik Başına Düşen Öğrenci Sayısı	29	26	23	22	22
Okullaşma Oranı	% 74,73	85,88	% 81,68	84,35	-

Not: TÜİK tarafından 2014 verileri açıklanmadığından okullaşma oranları eklenmemiştir

Genel Lise ve Mesleki Teknik Liselerde Ortaöğretim Durumu

Açıklama	2012-2013		2013-2014		2014-2015	
	Mesleki Tek. L.	Genel Lise	Mesleki Tek. L.	Genel Lise	Mesleki Tek. L.	Genel Lise
Okul Sayısı	16	7	18	8	19	8
Öğrenci Sayısı	6.170	2.636	6.284	2.775	6.395	3.061
Öğretmen Sayısı	544	232	372	263	477	216
Derslik Sayısı	261	132	270	195152	268	162
Derslik Başına Düş. Öğrenci Sayısı	24	20	23	2018	24	19
Okullaşma Oranı	% 71,07	% 28,93	%69,36	%30,64	-	-
Genel Okullaşma Oranı	% 99,39		%84,35		-	

Not: TÜİK tarafından 2014 verileri açıklanmadığından okullaşma oranları eklenmemiştir

Ortaöğretimde Okullaşma Oranı

Öğretim Yılı	Çağ Nüfusu	Öğrenci Sayısı	Okullaşma Oranı %
2009-2010	11.730	8.621	73,49
2010-2011	11.411	9.243	74,73
2011-2012	11.411	9.800	85,88
2012-2013	11.113	8.806	99,39
2013-2014	10.739	9.059	84,35
2014-2015	-	-	-

Not: TÜİK tarafından 2014 verileri açıklanmadığından okullaşma oranları eklenmemiştir

Yetişkin Okuryazarlık Oranı (15+Yaş)

YIL	İlin 15 yaş üstü nüfusu (Sayı)	Yetişkin okuryazarlık oranı TOPLAM (Yüzde)	İldeki 15 yaş üstü erkek nüfusu (Sayı)	Okur Yazarlık Oranı erkek (Yüzde)	İldeki 15 yaş üstü kadın nüfusu (Sayı)	Okur Yazarlık oranı KADIN (Yüzde)
2010	150.336	86,37	73.425	94,22	76.911	79
2011	150.514	88,36	72.978	96,08	77.536	81,24
2012	152.415	93,32	74.405	96,95	78.010	89,86
2013	152.415	93,32	74.405	96,95	78.010	89,86
2014	-	-	-	-	-	-

Not: TÜİK tarafından 2014 verileri açıklanmadığından bilgiler eklenmemiştir

TEOG Bilgileri (2014)

Sınıf	Öğrenci Sayısı	Sınava Giren Öğrenci Sayısı	Sınava Girmeyen Öğrenci Sayısı	Sınava Girme Oranı	Ortalama Puan	İl Sıralaması
8.Sınıf	2.667	2.663	4	%99.89	300.636	Açıklanmamıştır
7.Sınıf	-	-	-	-	-	-
6.Sınıf	-	-	-	-	-	-

ÖSS-LYS Sonuçları Türkiye Ortalamalarına Göre Sıralaması

2006	2011	2012	2013	2014
Eşit Ağırlıklı Puan Ortalamasına Göre:40	TS Puan Ortalamasına Göre:2	TS Puan Ortalamasına Göre:1	2013 yılında ÖSYM tarafından il sıralamaları açıklanmamıştır.	2014 yılında ÖSYM tarafından il sıralamaları açıklanmamıştır.
Sayısal Ağırlıklı Puan Ortalamasına Göre:53	TM Puan Ortalamasına Göre:8	TM Puan Ortalamasına Göre:2		
Sözel Ağırlıklı Puan Ortalamasına Göre:20	MF Puan Ortalamasına Göre:7	MF Puan Ortalamasına Göre:2		
160 ve Üstünde Puan Alan Aday Sayısı Yüzdesine Göre:35				

İlköğretim Öğrenci Yurtları (Resmi)

İlimizde ilköğretim öğrenci yurdu bulunmamaktadır.

Özel Öğrenci Yurtları

2013-2014					2014-2015				
Sayı	Kapasite		Barınan Öğrenci		Sayı	Kapasite		Barınan Öğrenci	
	Kız	Erkek	Kız	Erkek		Kız	Erkek	Kız	Erkek
23	544	1.180	419	828	23	556	1.191	245	663
Toplam	2.636		1.247		Toplam	1.747		908	

Ortaöğretim Kurumları Öğrenci Pansiyonları

2013-2014					2014-2015				
Sayı	Kapasite		Barınan Öğrenci		Sayı	Kapasite		Barınan Öğrenci	
	Kız	Erkek	Kız	Erkek		Kız	Erkek	Kız	Erkek
9	683	540	543	433	9	532	691	522	390
Toplam	1.223		976		Toplam	1.223		912	

Taşınmalı Eğitim

YIL	Taşıma Merkezi Sayısı	Toplam Taşınan Öğrenci Sayısı
2011-2012	54	7.803
2012-2013	53	8.186
2013-2014	69	9.698
2014-2015	70	7.417

Taşınmalı Eğitim Kapsamında Öğrencilere Öğle Yemeği Dağıtım

YIL	Yemek Dağıtılan Merkez Okul Sayısı	Yemek Dağıtılan Öğrenci Sayısı
2011-2012	54	7.803
2012-2013	53	7.997
2013-2014	68	9.698
2014-2015	67	7.160

Burs Alan Öğrenci Durumu (2014-2015)

İlçe	İlkokul	Ortaokul	Lise	Mesleki Teknik Eğitim	Toplam
Merkez	-	88	387	93	568
Amasra	-	2	-	-	2
Ulus	-	11	-	22	33
Kurucaşile	-	2	-	-	2
Toplam	-	103	387	115	605

Yatılı İlköğretim Bölge Okulları (2014-2015)

İlçe	Okulun Adı	Yatılı Öğrenci Kapasitesi			Yatılı Kalan Öğrenci Sayıları		
		Kız	Erkek	Toplam	Kız	Erkek	Toplam
Merkez	Arıt Ş.Necdet Orhan YİBO	112	137	249	9	12	21
Ulus	Kumluca Atatürk YİBO	121	150	271	12	15	27
Genel Toplam		233	287	520	21	27	48

Eğitime % 100 Destek Kampanyası ve Devlet – Vatandaş İşbirliği

Yıllar	Hayırsever	Türü/Derslik Sayısı	Proje Bedeli (TL)
2004	Kemal-Sabriye Ocakçı	16	525.000
2005	-	-	-
2006	-	-	-
2007	İnci BANKOĞLU	Kız yurdu (100 Kişilik)	800.000
2008	Nedret KETEN	Kız yurdu (150 Kişilik)	300.450
2009	-	-	-
2010	Ayşe ÖZSOY	Anaokulu	940.000
2010	İl Özel İdaresi Mustafa AYDEDE	Anaokulu	150.000
2011	-	-	-
2012	-	-	-
2013	Otistik Çocuklar Eğitim Merkezi	Eğitim Salonu (9 Derslikli)	333.631
2014	-	-	-
2015	-	-	-
TOPLAM	-	-	3.049.081,00

Kamu Kaynakları Kullanılarak Yapılan Okul-Yurt-Kapalı Spor Salonu Sayıları

Yıllar	Okullar/Kapalı Spor Salonları	Derslik Sayısı/ Yurt Tipi ve Kapasite	Proje Bedeli (TL)
2005	Cumhuriyet İlköğretim Okulu	16 Derslik	897.000,00
2007	Bilim Sanat Merkezi	12 Derslik	41.000,00
2008	Ulugeçit İlköğretim Okulu	5 Derslik	770.110,00
	Geriş İlköğretim Okulu	8 Derslik	820.000,00
	Merkez Anaokulu	4 Derslik	449.000,00
	Kumluca İlköğretim Okulu	8 Derslik	928.348,00
2009	TOKİ İlköğretim Okulu	24 Derslik	2.000.000,00
2010	Merkez İ.Ö.O (Fen Lisesi)	8 Derslik	1.033.305,67
	Karainler İlköğretim Okulu	3 Derslik	154.000,00
2013	Atatürk İlkokulu	20 Derslik	2.061.000,00
	Yanaz İlkokulu	4 Derslik	384.000,00
2014	Ağdacı İlkokulu	8 Derslik	2.146.345,18
	Kaleşah İlkokul-Ortaokul	16 Derslik	7.450.157,99
	Abdipaşa ÇPL/Kapalı Spor Salonu	12 Derslik/150 Kişi Kap.	4.632.757,99
	Kozcağız İmam Hatip Orta Okulu	12 Derslik	3.036.022,02
	Kumluca İmam Hatip Orta Okulu	12 Derslik	3.198.221,87
	Merkez İmam Hatip Orta Okulu	16 Derslik	Yapımı Devam Etmekte
	Ulus İmam Hatip Orta Okulu	12 Derslik	3.598.047,14
	Kurucaşile ÇPL Kapalı Spor Salonu	150 Kişi Kapasiteli	1.124.839,89

Halk Eğitim Merkezi Faaliyetleri (2013-2014)

Kurs Türü	Kurs Sayısı	Katılan Kursiyer Sayısı		
		Kadın	Erkek	Toplam
Okuma-Yazma	21	25	18	43
Mesleki Kurslar	388	3.755	4.192	7.947
Genel Kurslar	100	1.654	1.054	2.708
Toplam	509	5.434	5.264	10.698

Şartlı Eğitim Yardımları

Dönem	Çocuk Sayısı	Miktar
31/12/2014	584	176.554,04

8. ÜNİVERSİTE

BARTIN ÜNİVERSİTESİ

5765 sayılı ve 22.05.2008 tarihli kanunla kurulan Bartın Üniversitesi bünyesinde; 7 Fakülte, 3 Enstitü, 1 Yüksekokul, 2 Meslek Yüksekokulu ile 3 Araştırma ve Uygulama Merkezi bulunmaktadır. Üniversite şehir merkezine 5 km uzaklıkta olup 87.520,00 m²'lik kampüs alanı mevcuttur.

2014-2015 Öğretim döneminde personel sayısı 452'si akademik ve 245'i idari olmak üzere toplam 697'dir. Öğrenci sayısı 4.612'si kız, 6.241'i erkek olmak üzere toplam 10.853'tür.

2014-2015 Eğitim Öğretim Yılında Fakültelerde Kayıtlı Öğrenci Sayısı

Fakülte	Bölüm	Öğrenci Sayısı
Orman Fakültesi	Orman Mühendisliği	648
	Peyzaj Mimarlığı	
	Orm. Endüstri Mühendisliği	
Fen Fakültesi	Matematik	287
	Moleküler Biyoloji ve Genetik	
Edebiyat Fakültesi	Sosyoloji	866
	Tarih	
	Türk Dili ve Edebiyatı	
Eğitim Fakültesi	Fen Bilgisi Öğretmenliği	803
	İlköğretim Matematik Öğretmenliği	
	Sınıf Öğretmenliği	
	Sosyal Bilgiler Öğretmenliği	
	Türkçe Öğretmenliği	
	İlköğretim Din Kültürü Öğretmenliği	
İktisadi ve İdari Bilimler Fakültesi	İktisat	2.089
	Yönetim Bilişim Sistemleri	
	Siyaset Bilimi ve Kamu Yönetimi	
	İşletme	
İslami İlimler Fakültesi	İlköğretim Din Kültürü ve Ahlak Bilgisi	165
	İslami İlimler	
Mühendislik Fakültesi	Çevre Mühendisliği	1.751
	Tekstil Mühendisliği	
	İnşaat Mühendisliği	
	Metalürji ve Malzeme Mühendisliği	
	Makine Mühendisliği	
Toplam		6.609

2014-2015 Eğitim Öğretim Yılında Meslek Yüksekokullarında Kayıtlı Öğrenci Sayısı

Meslek Yüksekokulu Adı	Bölüm	Öğrenci Sayısı
Bartın Meslek Yüksek Okulu	Bilgisayar Programcılığı	2.306
	Deniz ve Liman İşletmeciliği	
	Gemi İnşaat Programı	
	Giyim Üretim Teknolojisi Programı	
	Grafik Tasarım	
	Halkla İlişkiler ve Tanıtım Programı	
	İşletme Yönetimi	
	Mobilya ve Dekorasyon Programı	
	Muhasebe ve Vergi Uygulamaları Programı	
	Ormancılık ve Orman Ürünleri Programı	
	Peyzaj ve Süs Bitkileri	
	Seracılık	
	Süs Bitkileri Yetiştiriciliği	
	Turizm ve Otel İşletmeciliği Programı	
Yat İşletme ve Yönetimi Programı		
BESYO	Antrenörlük Eğitimi	693
	Beden Eğitimi ve Spor Öğretmenliği	
	Rekreasyon	
Sağlık Hizmetleri Meslek Yüksek Okulu	Çocuk Gelişimi	568
	Evde Hasta Bakımı	
	Optisyenlik	
	Tıbbi Dokümantasyon ve Sekreterlik Programı	
	Tıbbi Tanıtım ve Pazarlama	
	Yaşlı Bakımı	
	Toplam	3.567

2014-2015 Eğitim Öğretim Yılında Enstitülerde Kayıtlı Öğrenci Sayısı

Enstitü Adı	Öğrenci Sayısı
Sosyal Bilimler Enstitüsü	172
Fen Bilimleri Enstitüsü	343
Eğitim Bilimleri Enstitüsü	162
Toplam	677

Bartın Üniversitesi Yeni Kampüs Alanı

Üniversitenin yeni kampüs alanı merkez ilçeye bağlı Kutlubeyyazıcılar Köyü ile Esenyurt Köyü sınırları içerisinde yer alan toplam 1.162.781,55 m² alan üzerinde kurulmaktadır.

Yeni kampus için dünyada hızla benimsenen “Yeşil Kampüs” ilke ve kurallarına göre inşa edilmesi hususu temel politika olarak belirlenmiştir.

Barınma

KYK Öğrenci Yurtları	Kapasite	Barınan Öğrenci Sayısı
Bartın Yurt Müdürlüğü (Kız)	1.130	1.039
Çeşm-i Cihan Yurt Müdürlüğü (Erkek)	916	630
Toplam	2.046	1.669

9. KÜLTÜR VE TURİZM

Genel

Bartın, 3000 yıllık geçmişinden günümüze taşıdığı seçkin tarihi, kültürel, folklorik değerleri ve doğal turizm kaynaklarıyla önemli bir cazibeye sahiptir.

Tarihi "Paphlagonia" bölgesindeki antik kentlerden Sesamos (Amasra), Kromna (Kurucaşile) ve Erythinoi (Çakraz) Bartın sınırları içindedir. Antik değerlerin en fazla görüldüğü antik kent Amasra'dır. Günümüzde, Bartın turizmde ilk akla gelen; kültür ve deniz turizmidir. Kültür turizmde; özellikle Amasra'daki antik varlıklar, deniz turizmde ise; son yıllarda ilgi çeken ve yoğunluk yaşayan İnkumu, Amasra, Mugada ve Çakraz önemli turistik değerlerdir.

Bartın, halk kültürünün vazgeçilmez öğeleri açısından seçkin bir yere sahiptir. Yöre insanı, toplumsal değişimden etkilenmekle birlikte gelenek ve göreneklerini, halk oyunları ve müziğini, giyimini, el sanatlarını, mutfak kültürünü ve yöresel şiveyi günümüze taşımasını bilmiştir. Bu folklorik değerleri; dostluk ve sevecenlik, dayanışma, mizah ve eğlenceyle, kısaca; özgün yaşamıyla bütünleştirmiştir. Gelenek ve göreneklerin en çarpıcı örnekleri, Garıla Pazarı ile uzun yıllar anılanda yaşayıp dilden dile dolaşan Bartın düğünleri ve topluca kutlanan dini bayramlarda görülür.

İnanışlar, gemi atması töreni, yöresel giyim-kuşam, el işlemleri, telkırma, dokumacılık, ağaç oymacılığı (çekicilik), gemi yapımcılığı, taş sac yapımı, yöre mutfağı, yerel etkinlikler ve kutlama günleri gibi aktiviteler ve sosyal öğeler Bartın canlı kültür hayatının vazgeçilmez parçalarıdır.

Kültür Turizmi

Amasra'da; Müze, Kale, Kuşkayası Yol Anıtı, Yeraltı Galerisi ve Kiliseler (Fatih Camii ve Sanat Evi) ile Roma Meclis Sarayı (Bedesten) kalıntıları,

Merkez ilçede; Aya Nikolas Kilisesi (Kültür Evi), Höyükler ile Osmanlı dönemi eserlerinden Camiler, Köprüler, Hanlar, Hamam ve Ahşap Bartın Evleri,

Kurucaşile'de; Kromna kenti kalıntıları olan Tekkeönü kalesi, Mahzen ve Galeri ile Yedikuyular,

Ayrıca; Folklorik değerler ve Yöre mutfağı, Geleneksel El Sanatlarından 400 yıllık bir geleneği yansıtan Ahşap Yat ve Tekne yapımcılığı, Amasra'da Ağaç işleri (Oymacılık-Süsleme) ve Merkezde Tel Kırma ürünleri.

Deniz Turizmi

İnkumu, Amasra ve Çakraz plajları,

Günübirlikçiler için; Kızılkum, Mugada, Hatipler, Güzelcehisar, Göçkün, Akkonak, Çambu, Karaman, Tekkeönü, Kurucaşile ve Kapısuyu plajları.

Doğa Turizmi

Küre Dağları Milli Parkı, Yaylalar (Uluyayla, Gezen ve Ardiç yaylaları), Gezi Alanları (Şelaleler ve Trekking Alanları), Gürcüoluk Mağarası, Güzelcehisar Lav Sütunları, Sportif Turizm Alanlar.

Kültürel ve Folklorik Değerler

Bartın sınırları içindeki Sesamos (Amasra), Kromna (Kurucaşile) ve Erythinoi (Çakraz) tarihi "Paphlagonia" bölgesindeki önemli antik kentlerdendir. Amasra, antik değerlerin en fazla görüldüğü kenttir.

Bartın merkezinde; Kemal Samancıoğlu Etnografya Müzesi, 700 civarında etnografik eser barındırmaktadır. Fırınlı Kalesi, Çeştepe Höyüğü, Manastırtepe Tümülüsü, Manastırtepe Nekropolü, Deveciler Tümülüsü, Sivritepe Tümülüsü, Durnuk Kaya Mezarları, Güzelcehisar Lav Sütunları ve Kale kalıntıları, Halilbey, İbrahim Paşa, Hacı Mehmet, İkramiye ve Şadırvanlı Camileri, Eski Kilise (Kültür Evi), Taşhan ve Okurhan, Kemer ve Orduyeri Köprüleri, Şadırvan, Osmanlı Hamamı, Kütüphane Binası, İstiklal İlkokulu Binası, Belediye Binası ve Kırtepe Çeşmesi önemli tarihi değerlerdir.

Amasra ilçesinde; Ön Asya'da tek olan Kuşkayası Yol Anıtı, Amasra Kalesi; giriş kapısı, sur ve teras duvarları ile toplam 12 adet kale burcu, Kale üzerindeki armalar, Kilise (Fatih Camii), Chapel (Kültür Evi), Yeraltı Galerileri, Oyma Mağaralar ve Bedesten kalıntıları, akropol ve nekropol, Boztepe Mahallesi ve Ada Kütlesi, Kaleiçi Mahallesi, Bedesten Mevkii, Tavşan Adası, Tekketepe Mevkii, Direklikaya, Küçük Liman Antik Rıhtım ve Nekropol Alanı, Sanat Evi (Küçük Kilise), Tavşan Adası, Manastır Kalıntısı, Boztepe Mabnet Kalıntısı, Roma Dönemi Köprüsü ve Su Kemeri, Şehir Hamamı, Kaymakamlık Lojmanı ve Bahriye Mektebi (Müze Binası), antik kentin görünen yüzleridir. Tiyatro (5000 kişilik), Forum, Şeref yolu, Yeraltı Çarşısı, akropol ve nekropol gibi bölümler toprak altındadır.

Kurucaşile ilçesinde; Tekkeönü kalesi ve kale içindeki Hisarkale Mahzeni, Ulus ilçesinde; Hasandede Türbesi, Şimşirli Baba Camii ile Mirzaşah (Ağa Köyü), Karahasan ve Kırktepeler (Abdipaşa) Höyükleri ile Bartın Merkezi, Amasra ve Ulus'taki sivil mimari örneklerinden Bartın Evi (Tescilli konut) önemli tarihi değerlerdir.

Doğal Değerler

Bartın, zengin doğal değerlere sahiptir bir ildir. Dünya Doğayı Koruma Vakfı'nın "Dünyadaki 100, Ülkemizdeki 9 Sıcak Noktadan Birisi" olarak nitelendirdiği Küre Dağları Milli Parkı; kültürel ve folklorik özellikleri, büyüleyici doğal peyzajı, biyolojik çeşitlilik ve zengin yaban hayatı ile görülmeye değer öğeleri eşsiz bir manzara bütünlüğü içinde sergilemektedir.

İlimizde, birbirinden ilginç ekolojik değerler doğa turizminde birçok aktiviteye olanak sağlamaktadır. Görünümleri son derece güzel ve renkli doğal oluşumlarıyla Gürcüoluk Mağarası, 80 milyon yıllık doğal anıt niteliğindeki Güzelcehisar lav sütunları, doğa harikası yaylalar ile nitelikli peyzaj değerlere (şelale ve kanyonlar) sahip dağ ve doğa gezi alanları, doğa turizminde öne çıkmakta ve Bartın'ı bölgenin cazibe merkezi konumuna taşımaktadır. Ayrıca; yat ve su üstü sporlarına olanak sağlayan ırmak ile doğa sporları parkurları, foto safari ve kuş gözlemciliği gibi sportif aktiviteler diğer önemli turizm faaliyetleridir.

Deniz turizmi içinde değerlendirilebilecek 59 km.lik kıyı kesiminde çoğu bakir olan plajlar; deniz- güneş-kum turizmi yanında yat ve su sporları için de önemli aktivite alanlarıdır.

Değerlendirilebilir Kaynaklar

Kültür Turizmi: Tarihi Paphlagonia bölgesinde en eski yerleşim merkezlerinden olan ve özellikle ülke ölçeğinde köklü bir turizm geleneği bulunan Amasra'da, turizmde yeterli düzeyde kullanılmayan mevcut kaynaklar ile henüz açığa çıkarılmayan zengin antik değerler;

Bartın genelinde Osmanlı Evleri, El Sanatları (Ahşap Yat ve Tekne, Hediyelik Eşya, Tel Kırma vb.) ve diğer folklorik özellikler kültür turizminde değerlendirilebilecek kaynaklardır.

Deniz Turizmi: Bartın'ın olağanüstü güzellikler sergileyen kıyı kesiminde henüz bakir durumda bulunan ve günübirlik kullanıma açık plajların daha aktif kullanımına yönelik olarak sosyal donatı ihtiyaçlarının giderilmesi ve konaklama tesisleri yatırımlarının teşviki gerekmektedir.

İrmak Turizmi: İlimizde Bartın ırmağı; gerek debisi ve akış hızı ve gerekse çevresindeki doğal peyzaj ile önemli bir kaynaktır. ALTINIRMAK- GÜMÜŞ DENİZ TURLARI'nın başlangıç noktası olup, su bisikleti ve sandal gezileri ile kürek yarışları gibi aktivitelere olanak sağlamaktadır.

Yayla Turizmi: Uluyayla, Ardıç ve Gezen yaylaları olağanüstü güzellikler sergilemektedir.

Kış Turizmi: Yayla turizminde değerlendirilebilecek Uluyayla, Ardıç ve Gezen yaylaları, aynı zamanda kış turizmi için de önemli bir potansiyeldir.

Dağ Ve Doğa Turizmi: Kastamonu - Bartın Küre Dağları Milli Parkı; doğal potansiyeliyle önemli bir cazibe merkezidir. Ayrıca ilimiz; şelale, kanyon ve birbirinden ilginç peyzaj değerleriyle beğenilen Gezi Alanlarına sahiptir.

Çadır Ve Karavan Turizmi: İlimizde, yaylalar ve bakir koyların bulunduğu sahil kesimi doğal güzellikler içinde Çadır ve Karavan Kampı için ideal ortamlar sunmaktadır.

Çiftlik Turizmi: İlin iç kesimlerinde ve özellikle yaylalara yakın alanlarda yer alan köyler, Çiftlik Turizmi yatırımları için ideal özellikler taşımaktadır.

Mağara Turizmi: İlimizde, varlığı bilinen yaklaşık 100 adet mağaradan birçoğu turizmde değerlendirilebilecek niteliktedir. Bu mağaralarla ilgili gerekli araştırmaların yapılması gerekmektedir.

Av Turizmi: Bartın, Kara avcılığına uygun alanlarıyla beğenilmektedir.

Yat Turizmi: Bartın'da, Bartın ırmağı (Yalı mevki), Amasra Antikliman ve Balıkçı Barınakları; yat turizminde değerlendirilebilecek özellikler taşımaktadır.

Kongre Turizmi: "Ülkemizde turizmin başladığı yer" olarak bilinen Amasra; son yıllarda Kongreler için Üniversitelerimizden yoğun talep almaktadır. Bartın ve özellikle Amasra'da Kongre salonları ihtiyacı bulunmaktadır. İlimiz; kültürel ve doğal potansiyeliyle yaşadığı turizm hareketliliğini, yakın bir gelecekte bu tür organizasyonları gerçekleştirerek daha da artıracaktır.

Tescilli Kültürel ve Doğal Varlıklar

Arkeolojik Sit Alanları.

Bartın Merkez İlçe:

- Fırınlı Kalesi (Fırınlı Köyü)
- Çeştepe Höyüğü (Çeştepe Köyü)
- Karasu Höyüğü (Karasu Köyü)
- Manastırtepe Tümülüsü 1. ve 3. derece (Akgöz ve Kocareis Köyleri - Durnuk Mevkii)
- Durnuk Kaya Mezarları 1.derece (3 Adet) (Durnuk Mevkii)
- Manastırtepe Nekropol Alanı 1. derece (Durnuk Mevkii)
- Deveciler Tümülüsü 1. derece (Kayadibi Çavuş Köyü)

- Sivritepe Tümülsü (Kayadibi Köyü, Çavuş İlit Sivritepe Mevkii)
- Güzelcehisar Suuçuran Mevkii 1. derece)
- Arıt Kaya Odaları ve Su Sarnıcı (Ceneviz, M.S.13. yy. - Arıt Dağı üzerinde)

Amasra İlçesi:

- Boztepe Ada Kütlesinin üst kısmı 1. derece
- Boztepe Mahallesi, 3. derece
- Kaleiçi Mahallesi, 3. derece
- Bedesten Mevkii, 3. derece
- Tavşan Adası 1. derece
- Tekketepe Mevkii 3. derece
- Nekropol Alanı (T.T.K Lojmanları altı – Amasra Mezarlığı sınırına kadar) 3. derece
- Direklikaya 3. derece
- Küçük Liman Antik Rıhtım 2. derece
- Belediye Lojmanlarının bulunduğu alan 2. derece
- Günümüz Mezarlığı T.T.K. girişine kadar 2. derece
- T.T.K. hizmet binalarının bulunduğu alan bedestene kadar 3. derece

Kentsel Sit Alanları

Bartın Kent merkezi: İtfaiye binasından Kemerköprüye kadar olan alan (Orta Mahalle, Kırtepe Mahallesi, Demirciler Mahallesi, Kemerköprü Mahallesi).

Doğal Sit Alanları:

Bartın Merkez İlçe: Kent merkezi -Irmak kenarı boyunca (iki kenardan 50'şer metre) 1. derece, Güzelcehisar Köyü Suuçuran Mevkii ile Güzelcehisar Burnu arasındaki kıyı bandı 1.derece

Amasra İlçesi: Tavşan Adası 1. Derece, Boztepe ada kütlesinin üst kısmı 1. Derece, Çakraz Göçkündemirci Köyü kıyı şeridi ve köy yerleşmesinin 1 km kuzeyinde Yalı Mevkiindeki koy 1. Derece, Çakraz Bozköy kıyı şeridi 1. Derece, Çakrazşeyhler Köyü kıyı şeridi 2. Derece, Gürcüoluk Mağarası

Ulus İlçesi: Ulukaya Köyü Ulukaya Şelalesi 1.Derece, Hasandede Türbesi çevresi 1.Derece

Taşınmaz Kültür Varlıkları (Tekyapı Ölçeğinde)

Bartın Merkez İlçe:

Dinsel ve Kültürel Yapılar: Halilbey Cami (Yukarı), İbrahim Paşa Cami (Orta), Merkez Cami (Aşağı), Hacı Mehmet Camii, İkramiye Camii, Taş Han, Dervişoğlu Hanı (Okur Han), Eski Kilise (Kültür Evi), İlkokul Binası (İstiklal), Kütüphane Binası, Belediye Binası, Şadırvan, Hamam, Çeşme, Orduyeri Köprüsü, Kemer Köprü, Ulupınar Değirmeni-Abdipaşa

Sivil Mimarlık Örnekleri: Bartın Merkez ilçe sınırları içinde **258** adet tescilli Ahşap konut bulunmaktadır.

Amasra İlçesi:

Askeri Yapılar: Sit kapsamındaki Askeri yapı, Amasra kalesidir.

Boztepe Mahallesi Sormagir bölümünde; doğu, kuzeydoğu ve güney sur ve teras duvarları, duvar kalıntıları, 12 adet kale burcu,

Zindan Mahallesindeki Zindan bölümünde; kuzey sur duvarları, hisardibi, iç ve dış kale sur duvarları, duvar kalıntısı ve kapı ile dış kale surları üzerinde kale burcu.

Dinsel ve Kültürel Yapılar: Manastır Kalıntısı (Tavşan Adası), Mabet Kalıntısı (Boztepe Mahallesi), Kilise Yapı Kalıntısı (Boztepe Mah.), Kaymakamlık Lojmanı (Zindan Mahallesi), Fatih Camii (Eski Kilise- Zindan Mahallesi), Kültür ve Sanat Evi (Küçük Kilise-Kuledibi), Bahriye Mektebi (Müze Binası), Kemerli Yapı (Bartın Şosesi yakınında), Tiyatro Kalıntısı (Mezarlık içinde), Gymnasium (Bedesten), Roma Dönemi Köprüsü (Bedesten Mevkii), Roma Dönemi Su Kemerli (Cevizlik Vadisi), Kuşkayası Yol Anıtı (Askersuyu Mevkii), Şehir Hamamı (Kum Mah), Hamam (İskele Cad. Hamam Sok.)

Sivil Mimarlık Örnekleri: Amasra ilçesinde 13 adet tescilli Ahşap ve Taş yapı bina bulunmaktadır.

Kurucaşile İlçesi:

Askeri, Dinsel ve Kültürel Yapılar: Tekkeönü Köyü, Ceneviz kalesi kalıntıları, Tekkeönü Köyü, kale içinden denize kadar uzanan dehliz ve kayakuyuları (7 adet)

Ulus İlçesi:

Sivil Mimarlık Örnekleri: Bartın'dakilerle eşzamanlı ve benzerlik taşıyan 12 adet tescilli Ahşap konut bulunmaktadır

Kocagöz Konağı (İl Kültür ve Turizm Müdürlüğü'nce Restorasyonuna başlanmış, 2007 yılında Restorasyonu tamamlanmak ve Etnografya Müzesi ve El Sanatları İşleme Merkezi olarak hizmete açılmak üzere Ulus Kaymakamlığı'na devredilmiştir.)

Dinsel ve Kültürel Yapılar: Hasandede Türbesi-Camii /Ulus-Merkez, Şimşirli Baba Camii, yanındaki Şimşirli Baba'nın mezarı, Tebrizli Şemseddin Efendinin mezarı ve Çeşmesi /Ulus-Kalecik köyü (Tescil işlemleri sürmektedir.), Ulupınar Değirmeni (Yedi Ocaklı Değirmen)/Abdipaşa -Ulupınar Mahallesi .

Höyükler: Mirzaşah Höyüğü (Ağa Köyü- Mirzaşah Mahallesi, Karahasan Höyüğü (Karahasan Köyü), Kırktepeler Höyüğü (Abdipaşa Kırktepeler mevkii).

Kastamonu - Bartın Küre Dağları Milli Parkı

Karadeniz Bölgesi'nin batı bölümünde, Küre Dağları üzerinde yer alan Milli Park; Kastamonu ve Bartın illeri arasında yer almaktadır. 37.753 hektarlık alanı kapsayan Milli Parkın %52'lik kısmı ilimiz sınırları içerisinde bulunmaktadır.

Yerel Etkinlikler

Etkinlik	Tarihi	Yeri ve Düzenleyen
Bartın Tiyatro Festivali	27 Mart	Merkez – Bartın Belediyesi Şehir Tiyatrosu
Bartın Kültür, Sanat, Turizm ve Çilek Festivali	Mayıs Ayı	Merkez - Bartın Belediyesi
Kurucaşile Ahşap Tekne ve Yat Festivali	Temmuz Ayı	Kurucaşile Belediyesi
Ulus Doğa Festivali	Temmuz Ayı Sonu	Ulus - Ulus Belediyesi
İnkumu Yaz Şenliği	Ağustos Ayı	İnkumu - Bartın Belediyesi
Drahna Keşkek Festivali	Temmuz Ayı	Ulus - Drahna Çevre Kültür ve Dayanışma Derneği
Kumluca Halk ve Doğa Festivali	Temmuz Ayı	Kumluca – Kumluca Belediyesi
Bartın Belediyesi Kitap Fuarı	Ekim Ayı	Merkez - Bartın Belediyesi
El Sanatları ve Hediye Eşya Fuarı	Aralık Ayı	Merkez - Bartın Belediyesi

Bartın, 700 yıllık Kilise binası, 100-300 yıllık camiler, köprüler, hanlar, hamamlar ve yakın tarihi özetleyen birer tabloyu andıran ahşap Bartın evleri, geleneksel Garıla Pazarı ve düğünleri, yüzyılların desenlerini gümüş pırıltılı ışıklarla yansıtan el sanatlarından telkırma, seçkin yöre mutfağı ve çilek festivali gibi tarihi, kültürel ve folklorik değerleri, deniz, ırmak, mağara, yayla ve av turizmüne olanak sağlayan ilginç doğal değerleriyle dikkat çekmektedir.

Konaklama Olanakları (İldeki Tesisler ve Yatak Kapasiteleri)

TESİS TÜRÜ	ADET	ODA / YATAK
Turizm Yatırım Belgeli Tatil Köyü	1	99/189
Turizm Yatırım Belgeli Otel	1	82/196
Turizm İşletme Belgeli Otel	6	274/554
Yerel Yönetim Belgeli Otel & Pansiyon	84	1.271/2.984
Genel Toplam	92	1.696/3.883

Ev Pansiyonculuğu

YER	ADET	ODA / YATAK
İnkumu	10	30 / 90
Amasra	77	212 / 560
Çakraz	5	45 / 50
Toplam	92	287 / 700

92 konaklama tesisinde 1.696 oda ve 3.883 yatak vardır. Ev pansiyonculuğu ile beraber yatak sayısı 4.583'e ulaşmaktadır.

Merkezde 4 adet A ve 1 adet C grubu olmak üzere 5 seyahat acentesi hizmet vermektedir.

Konaklama Tesisleri Giriş ve Geceleme Sayıları

İşletme, Yerel Yönetim Belgeli ve Ev Pansiyonları Konaklama Sayıları											
Yıl	Tesis	Giriş				Geceleme					
		Yabancı	Yerli	Toplam	Yabancı	Yerli	Toplam				
2010	İşletme Belgeli	200	8.951	32.869	216.906	225.857	361	13.254	43.010	291.754	286.923
	Yerel Yönetim Belgeli	2.905		107.973			4.067		151.162		
	Ev Pansiyonları	5.846		76.064			8.826		97.582		
2011	İşletme Belgeli	285	8.610	33.847	221.924	230.534	494	13.370	43.623	323.462	336.832
	Yerel Yönetim Belgeli	2.329		108.453			3.282		152.441		
	Ev Pansiyonları	5.996		79.624			9.594		127.398		
2012	İşletme Belgeli	589	8.668	28.028	227.892	236.560	1.120	13.604	39.026	326.225	339.829
	Yerel Yönetim Belgeli	2.579		114.864			3.484		157.199		
	Ev Pansiyonları	5.500		85.000			9.000		130.000		
2013	İşletme Belgeli	234	9.366	30.928	246.367	255.733	350	13.206	41.020	360.475	375.681
	Yerel Yönetim Belgeli	3.132		125.439			3.856		174.455		
	Ev Pansiyonları	6.000		9.000			9.000		145.000		
2014	İşletme Belgeli	406	9.998	28.292	253.297	263.295	513	13.367	37.663	368.479	381.846
	Yerel Yönetim Belgeli	3.342		130.005			4.104		180.816		
	Ev Pansiyonları	6.250		95.000			8.750		150.000		

Yerel Basın ve Yayın Kuruluşları

Gazeteler

Bartın il merkezinde; Bartın Halk Gazetesi, Bartın Pusula Gazetesi, Bartın Manşet Gazetesi, Bartın 74 Haber Gazetesi ve Bartın Hergün Gazetesi günlük yayımlanmakta; Bartın Olay Gazetesi, Bartın Times Gazetesi, Bartın Barış Gazetesi ve Bartın Amasra Gündem Gazetesi haftalık yayımlanmakta; Bartın Gazetesi on günde bir yayımlanmaktadır.

Televizyonlar

Bartın il merkezinde yerel ve ulusal yayın yapan bir adet televizyon kuruluşu bulunmaktadır (BTV-Bartın TV).

Radyolar

Bartın merkezinde; Bartın Best FM ve Radyo B (BTV) olmak üzere 2 adet radyo istasyonu mevcut olup yayınlarına devam etmektedirler.

10.EKONOMİK DURUM

İlimiz, 2012 yılında açıklanan yeni teşvik sistemine göre 4. Bölgede yer almaktadır.

Bartın, iller Sosyo-Ekonomik gelişmişlik sıralamasında 48. (Kalkınma Bakanlığı 2011) sıradadır.

Ekonomik yapıyı belirleyen ana unsurlar Madencilik, Sanayi, Tarım, Ticaret, Turizm ve Ormancılıktır. Ayrıca; el işlemleri, tel kırma, dokumacılık, ağaç oymacılığı (çekicilik), gemi yapımcılığı, taş sac yapımı, günümüzden gelen belli başlı el sanatlarıdır.

Milli Gelirin sektörel dağılımı incelendiğinde (TR81 Zonguldak, Karabük, Bartın); Hizmetler Sektörü (%54,3) birinci sırada gelmekte olup; onu Sanayi Sektörü (%39,7) ve Tarım Sektörü (%6,0) izlemektedir. (TÜİK-2011)

TÜİK 2010 verilerine göre kişi başı gelir (GSKD) TR 81 Bölgesi (Zonguldak-Bartın-Karabük) için 7.952 USD'dir.

Temel Geçim Kaynakları

İlimizin iç ve dış ticaretinin başlıca konusunu tarım ve sanayi ürünleri oluşturmaktadır. Başlıca **tarım ürünleri**; buğday, arpa, mısır ve yulaf, elma, armut, ayva, muşmula, kiraz, erik, ceviz, kestane, fındık, şeftali, kızılcık, çilek, kivi, dut, **sanayi bitkilerinden**; **ayçiçeği, soğan, sarımsak, patates ile nohut, fasulye, bakla ve bezelye** gibi **baklagillerdir**. Hayvancılık düşük kapasitelidir. Su ürünleri açısından zengin bir potansiyele sahiptir.

İlimizdeki sanayi tesisleri toprak, plastik, mobilya, makine, konfeksiyon, gıda (konserve, süt ve süt ürünleri, helva, doğal kaynak suyu, defneyaprağı ve çam fıstığı) ve madencilik ve tekstil - konfeksiyon sanayi ağırlıklıdır.

Bartın İli İhracat ve İthalat Tutarları

Yıllar	İhracat(\$)	İthalat(\$)
2007	4.055.000	16.692.000
2008	9.632.000	8.143.000
2009	14.659.000	8.950.000
2010	15.694.000	9.316.000
2011	20.625.000	14.850.000
2012	14.116.000	15.211.000
2013	20.314.000	8.957.000
2014	11.176.000	9.325.000

Bartın Limanı İhracat ve İthalat Durumu

Yıllar	İhracat (\$)	İthalat (\$)
2007	177.080.000	171.388.000
2008	161.751.000	227.778.000
2009	139.202.000	143.178.000
2010	127.349.000	211.949.000
2011	127.298.000	277.638.000
2012	138.880.000	189.331.000
2013	138.282.000	217.282.000
2014	188.235.000	187.367.000

Bankacılık

İlde Bulunan Mevduat Bankaları		Şube Sayısı
Kamusal Sermayeli Bankalar	Türkiye Cumhuriyeti Ziraat Bankası A.Ş.	7
	Türkiye Halk Bankası A.Ş.	1
	Türkiye Vakıflar Bankası T.A.O.	2
Özel Sermayeli Bankalar	Akbank T.A.Ş.	1
	Türkiye Garanti Bankası A.Ş.	1
	Türkiye İş Bankası A.Ş.	4
	Yapı ve Kredi Bankası A.Ş.	1
	Türk Ekonomi Bankası A.Ş.	1
Yabancı Bankalar	Denizbank A.Ş.	1
	Finans Bank A.Ş.	1
	HSBC Bank A.Ş.	1
	ING Bank A.Ş.	1
Toplam Şube Sayısı		22
İlde bulunan banka sayısı	12	

*Türkiye Bankalar Birliği'nin 2014 Yılı Verileri Kullanılmıştır. (Veriler Haziran-Temmuz Döneminde Güncellenmektedir.)

Bartın İlinin Diğer İllere Göre Mevduat Dağılımı

Yıllar	İl Sırası	Payı %	Bartın Mevduat	Türkiye Mevduat
2013	53	0,1	1.171.525.000	943.312.812.000

*Türkiye Bankalar Birliği'nin 2014 Yılı Verileri Kullanılmıştır. (Veriler Haziran-Temmuz Döneminde Güncellenmektedir.)

Bartın İlinin Diğer İllere Göre Nüfus Başına Ortalama Mevduatı

Yıllar	İl Sırası	Kişi Başı Mevduat	Türkiye Kişi Başı Mevduat
2013	21	6.194,0	11.506

*Türkiye Bankalar Birliği'nin 2014 Yılı Verileri Kullanılmıştır. (Veriler Haziran-Temmuz Döneminde Güncellenmektedir.)

10.1. SANAYİ

Bartın'ın sanayi yönünden gelişmesi son yıllarda hızlanmış, özel sektörcü küçük ve orta ölçekli çok sayıda yatırım gerçekleştirilmiştir. Bartın sanayisinin en başta gelen özelliği sayıca özel sektör ağırlıklı olmasıdır. Ancak özel sektör yatırımları istihdam ve kapasite açısından orta ve küçük ölçekli işletmelerdir.

Sanayi alanında faaliyet gösteren kamu kuruluşu sayısı 1 adet olup (Amasra Taşkömürü İşletmesi Müessesesi) 530'u yer altında çalışan ve 137'si yer üstünde çalışan olmak üzere 667 işçi istihdam etmektedir. Amasra Taşkömürü İşletmesi Müessesesi Bartın ekonomisi için önemli bir yer tutmaktadır.

İlimizde sanayi siciline kayıtlı işyeri sayısı 124'tür. Bu işyerlerinde 31/12/2014 tarihi itibarıyla 8.625 kişi istihdam edilmektedir. Sektörler itibarıyla, sanayi tesislerine bakıldığında en fazla istihdam tekstil ve konfeksiyon sektöründe olup; toplam istihdamın yaklaşık %36'nı bu sektör tek başına karşılamaktadır. Önemli sektörlerin başında; toprak, tekstil konfeksiyon, kömür, plastik, metal eşya, gıda, orman ürünleri ve mobilya sanayi gelmektedir.

1/100.000 ölçekli çevre düzeni planında, merkez ilçe sınırları içerisinde 4.000 dekarlık bir alan II. O.S.B. alanı olarak öngörülmektedir.

Genel Durum	2010	2011	2012	2013	2014
Sanayi Sicil Belgeli Şirket	111	121	125	122	124
Sanayi Sicil Belgeli Verilen Şirket	17	17	12	4	12
Sanayi Sicil Belge Vizesi	38	26	39	39	37
Kapıdan Satış Yetki Belgesi Verilen Şirket	-	2	-	-	-
Faaliyet Gösteren Anonim Şirket	139	143	145	-	167
Faaliyet Gösteren Limitet Şirket	624	656	676	-	683

Organize Sanayi Bölgesi

Bartın Merkez Organize Sanayi Bölgesinde 30 adet değişik ebatta sanayi parseli bulunmaktadır. Bugüne kadar faaliyet sahasında olan 30 parsel üzerinde çalışan firma sayısı 27'dir. Faaliyette bulunan firmalarda 31/12/2014 itibarıyla 3.763 kişi istihdam edilmektedir.

Bartın Organize Sanayi Bölgesinin bir kısmı Maliye Hazinesi'nden tahsis edilerek, bir kısmını da şahıslardan kamulaştırılarak alınmış olup ilaveler dâhil toplam 948.153,62 m² 'dir.

OSB MEVCUT DURUM	
Parsel Sayısı	30
Tahsisi Yapılan Parsel Sayısı	30
Çalışan Firma Sayısı	27
Üretimine Ara Veren Firma Sayısı	3

BÖLGE ALANI (m ²)	
Sanayi parseli alanı	621.000,00
Spor sahası	10.633,64
İdari Sosyal Tesis	10.544,29
Aritma	7.555,31
Park	213.318,24
Yol	85.102,14
TOPLAM	948.153,62

Bartın OSB'de Arsa Tahsisi Yapılan Firmaların Sektörlere Göre Dağılımı

Sektör	Firma Sayısı	Çalışan
Gıda Sanayi	2	144
Dokuma ve Giyim Sanayi	10	2.228
Orman Sanayi	4	188
Plastik Sanayi	5	65
Kimya Sanayi	1	18
Otomotiv Yan. San	1	608
Pişmiş Kil ve Çimento Gereçleri Sanayi	1	52
Demir Çelik Sanayi	6	460
TOPLAM	30	3.763

Yıllar İtibarıyla OSB İstihdam Rakamları

Tarih	Üretimde Firma Sayısı	Doğalgaz Kullanan Firma Sayısı	İstihdam Sayısı
2003 MAYIS	13		509
2004 (TEŞVİK YASASI BAŞLANGICI)	15		868
2007 EKİM	26		2.607
2008	26		2.825
2009	27		2.401
2010	30		2.798
2011	29		2.879
2012	26	11	3.425
2013	26	11	3.512
2014	27	11	3.763

Dış Ticaret Bilgileri

Yıllar	İthalat (TL)	İhracat (TL)
2011	270.974.488,00	312.032.498,00
2012	256.181.426,77	363.163.899,57
2013	206.954.509,50	274.837.986,30
2014*	Mart Ayı İçerisinde Belli Olacaktır	Mart Ayı İçerisinde Belli Olacaktır

Evsel ve Endüstriyel Atıksu Arıtma Tesisi

Bartın Merkez 1. Organize Sanayi Bölgesi'nde bulunan firmalardan kaynaklanan evsel ve endüstriyel atık suların arıtılması için 1.700 m³/gün kapasiteli atıksu arıtma tesisi tamamlanmış olup tesiste fiziksel, kimyasal, biyolojik ve çamur bertaraf üniteleri bulunmaktadır.

10.2. MEVCUT SANAYİ TESİSLERİ

Genel Durum

Tesis Türü	Firma Sayısı	Çalışan Sayısı	Sanayide İstihdam Oranı %
Tekstil ve Konfeksiyon Sanayi	17	3.106	36,01
Gıda Sanayi	21	420	4,90
Kimya, Kömür ve Plastik Sanayi	16	2.108	24,44
Taş ve Toprağa Dayalı Sanayi	21	1.141	13,23
Orman Ürünleri ve Mobilya Sanayi	19	335	3,88
Metal Eşya ve Makine Teçhizat Sanayi	12	689	7,99
Diğer Sanayi	18	826	9,55
Toplam	124	8.625	100

Küçük Sanayi Siteleri

Faaliyette Olan Küçük Sanayi Siteleri

Adı/Unvanı	Kuruluş Tarihi	Toplam Alanı (m ²)	Toplam İşyeri Sayısı	Dolu İşyeri Sayısı	Mevcut İstihdam
Bartın Yeni Sanayi Sitesi (Tasfiye)	1973	290.000	464	371	468
S.S. Atılım K.S.S. Yapı Kooperatifi	1992	111.865	178	150	438
S.S. Abdipaşa K.S.S. Yapı Kooperatifi	1994	28.000	32	30	27
S.S. Tekkeönü Piri Reis K.S.S. Yapı Kooperatifi	2005	13.031	11		
S.S. Kurucaşile Ahşap Tekne ve Yat İmalatçıları K.S.S. Yapı Kooperatifi	2004				
TOPLAM	-	442.896	685	551	933

10.3. TEŞVİK YASASININ İLİMİZE ETKİLERİ

2004 Mart ayında uygulamaya konulan 5084 sayılı Teşvik Kanunu'nun ilimiz istihdamına ve ekonomisine büyük katkısı olmuştur.

19 Haziran 2012 tarih ve 28328 sayılı Resmi Gazetede yayımlanan "Yatırımlarda Devlet Yardımları Hakkında Bakanlar Kurulu Kararı"na göre ilimiz, Bölgesel ve Sektörel Teşvik Sisteminde IV. bölgede yer almaktadır.

Dünya ekonomik krizini fırsata çevirebilmek için bu arada, altyapısı hazır, uygun büyüklükte ve sayıda sanayi parsellerinin üretilmesi çabaları Valiliğimizce yoğunlaştırılmış olup; bu kapsamda 1/100.000 ölçekli çevre düzeni planında, merkez ilçe sınırları içerisinde 4.000 dekarlık bir alan II. O.S.B. alanı olarak öngörülmektedir.

Enerji Desteđi Yönuyle 5084 sayılı Yatırımların ve İstihdamın Teşviki Hakkındaki Kanunun İlimize Etkisi

2004 yılının Mart ayından itibaren yürürlüğe konulan 5084 sayılı “Yatırımların ve İstihdamın Teşviki Kanunu” kapsamında sigorta teşviki, vergi stopajı teşviki, enerji desteđi teşviki ve bedelsiz arsa tahsisi olmak üzere dört teşvik unsuru öngörölmüştür.

Teşvikin yürürlüğe girdiđi 2004 yılı Mart ayından yürürlükten kaldırıldıđı süreye kadar ilimizde toplam 70 firmaya enerji desteđi sağlanmıştır.

9 yılda 5084 sayılı Kanun kapsamında 70 işletmeye 2012-Ekim ayı itibariyle toplam 11.774.416 TL nakit enerji desteđi ile 3.492 ilave istihdam sağlanmış ve söz konusu teşvik 31.12.2012 tarihinde sona ermiştir.

6486 Sayılı Kanun Kapsamında Sigorta Prim Desteđi

Yıllar	SGK Prim Desteđi (TL)	Toplam
2014	12.718.200,54	12.718.200,54
TOPLAM		12.718.200,54

10.4. TİCARİ FAALİYETLER

Kooperatifçilik

Kooperatif Türü	Adedi
Konut Yapı Kooperatifler Birliđi	1
Konut Yapı Kooperatifi	38
Toplu İşyeri Yapı Kooperatifi	1
Küçük Sanayi Sitesi Yapı Kooperatifi	5
Motorlu Taşıyıcılar Kooperatifi	12
Esnaf ve Sanatkârlar Kredi ve Kefalet Kooperatifi	5
Turizm Geliştirme Kooperatifi	1
Fındık Tarım Satış Kooperatifi	1
Toplam	50

Tüketici Sorunları Hakem Heyeti Çalışmaları

İL HAKEM HEYETİNE ULAŞAN ŞİKÂyetLERİN DAĞILIMI		
2013 Yılından Devreden Şikâyet Sayısı	2014 Yılında Yapılan Başvuru Sayısı	Toplam
4.940	11.893	16.833
Tüketici Lehine Sonuçlanan		5.266
Tüketici Aleyhine Sonuçlanan		119
İncelemesi Devam Eden		11.448

10.5. VERGİ TAHAKKUK VE TAHSİL DURUMU

2014 Muhasebe Müdürlüğü Çalışmaları (TL)

Harcama Türü	TL
Personel Gideri	211.791.385,82
Sosyal Güvenlik Kurumlarına Devlet Prim Gideri	38.515.434,22
Mal ve Hizmet Alım Gideri	53.506.227,27
Cari Transferler	19.949.729,33
Sermaye Giderleri	32.001.761,86
Sermaye Transferleri	7.228.083,65
Borç Verme	0,00
Toplam Harcamalar	362.992.622,15

Gelirin Gideri Karşılama oranı (TL)

Yıl	Gelir	Gider	Karşılama Oranı (%)
2010	128.085.800,59	250.342.242,89	51,16
2011	158.883.295,75	282.621.683,24	56,22
2012	164.991.916,63	327.379.960,43	50,39
2013	189.573.771,00	378.937.291,04	50,02
2014	188.575.597,29	365.156.760,05	51,64

Bartın İl ve İlçeleri Vergi Mükellefi Sayıları

TÜRÜ	1997	2010	2011	2012	2013	2014
Gelir Vergisi	8.336	8.048	8.043	8.464	8.834	9.552
Kurumlar Vergisi	376	1.064	1.065	1.066	1.058	1.047
Katma Değer vergisi	7.637	4187	4146	4197	4.204	3.963
TOPLAM	16.349	13.299	13.254	13.727	14.096	14.562

Vergi Tahakkuk ve Tahsilâtı (TL)

	Tahakkuk	Tahsilât	Tah./Tahsilât Oranı	Türkiye Toplam Tah. İçindeki Payı
1991	98.000	79.000	80,61	0,10
1997	3.182.000	2.854.000	89,69	0,06
2010	140.157.714,50	108.797.784,75	77,62	0,05
2011	179.082.556,98	138.110.183,64	77,12	0,04
2012	197.519.001,69	148.803.739,87	75,34	0,04
2013	228.173.000	173.210.000	75,91	0,04
2014	262.673.000	195.375.000	74,38	0,04

Bütçe Gelir – Gider Karşılaştırması (TL)

Yıllar	Bütçe Gelirleri		Bütçe Giderleri	Türkiye Bütçe Gelir (Tahsilât)	Türkiye Gelir Bütçe Payı (%) (Tahsilât)
	(Tahakkuk)	(Tahsilât)			
2011/6	141.251.000	61.595.000	144.355.000	146.071.240.000	0,047
2013/11	291.416.000	194.279.000	378.937.000	356.982.000.000	0,004
2014/11	325.004.473,76	216.168.429,34	188.575.597,29	386.898.000.000	0,004

Bütçe Kümülatif Gelir ve Gider Karşılaştırması

10.6. ÇALIŞMA VE SOSYAL GÜVENLİK

Sosyal Güvenlik

Sosyal Güvenli Durumu	SSK (4/a)	Bağ-Kur (4/b)	Emekli Sandığı (4/c)	Toplam	İl Nüfusuna Oranı (%)
Aktif Çalışan Sayısı	29.116	5.232	8.154	42.502	22,44
Emekli Sayısı (Aylıklı)	36.081	4.405	3.506	43.992	23,23
Bakmakla Yükümlü Olduğu (Yararlanıcı) Kişi Sayısı	54.141	9.022	15.313	78.476	41,43
TOPLAM	119.338	18.659	26.973	164.970	87,1

Yıllara Göre Sosyal Güvenlik Durumu

Gösterge	2007	2008	2009	2010	2011	2012	2013	2014
İlin toplam nüfusu	182.131	185.368	188.449	187.758	187.291	188.436	188.436	189.139
Sosyal güvenlik kapsamında aktif çalışan kişi sayısı	25.164	31.750	36.103	37.761	39.072	41.193	42.121	42.502
Sosyal güvenlik kapsamında çalışan oranı (Yüzde)	13,82	17,13	19,16	20,11	20,86	21,86	22,35	22,47
Sosyal güvenlik kapsamında emekli kişi sayısı	40.509	41.279	41.588	41.869	42.488	43.101	43.501	43.992
Sosyal güvenlik kapsamındaki emeklilerin oranı (Yüzde)	22,24	22,27	22,07	22,30	22,69	22,87	23,09	23,26
Sosyal güvenlik kapsamında bak. yükümlü tutulan.say.	110.774	90.847	93.927	93.821	92.814	81.656	79.380	78.476
Sosyal güvenlik kaps.bakmakla yük. tutulan.oranı (Yüzde)	60,82	49,01	49,84	49,97	49,56	43,33	42,13	41,49

2022 Sayılı Yasadan Yararlananlar

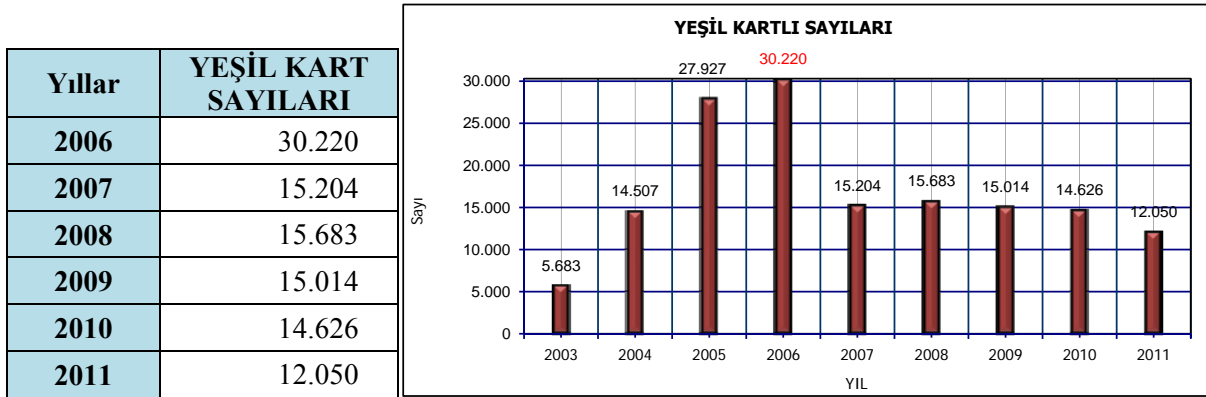
Yıllar	2022 Sayılı Yasadan Yararlananların Sayısı	2022 Sayılı Yasadan Yararlananların Nüfusa Oranı (%)
2010	5.148	2,74
2011	4.826	2,57
2012	4.632	2,47
2013	2.659	1,40
2014	3.740	1,97

İlçeler Bazında Yeşil Kartlı Sayısı ve Oranı

İlçe	2008	2009	2010	*2011	Nüfusu	Yüzde(%)
Merkez	9.163	8.556	8.529	6.857	141.802	4,84
Amasra	1.612	1.575	1.578	1.292	15.143	8,53
Kurucaşile	1.469	1.425	1.322	1.154	7.322	15,76
Ulus	3.438	3.458	3.197	2.747	23.024	11,93
Toplam	15.683	15.014	14.626	12.050	187.291	6,43

İl Nüfusuna oranı % 6,43'dur. (Türkiye İçindeki Oranı:Yeşil Kart veri Sistemine göre Yeşil Kartlı sayısı % 0,14) (Not:31.12.2011 tarihiyle Türkiye Yeşil Kartlı Sayısı 8.865.470 kişi).2012 Yılı itibariyle yeşil karta son verilip gelir testi uygulamasına geçilmiştir.

Yıllara Göre Yeşil Kartlı Sayıları



Yıllara Göre Gelir Testi Yapılanların Sayıları

İlçeler Bazında Gelir Testi Yapılanların Sayısı ve Oranı

İlçe	2014	Nüfusu	Yüzde
Merkez	4.158	145.230	2,86
Amasra	1.050	15.376	6,83
Kurucaşile	286	6.844	4,18
Ulus	347	21.955	1,58
Toplam	5.841	189.405	3,08

BARTIN (Merkez)		2014	Nüfusu	Yüzde
G0 (Brüt asgari ücretin 1/3' ne kadar)		3.230	189.405	1,7053
G1 (Brüt asgari ücretin 1/3' ü asgari ücrete kadar)		2.441		1,2887
G2 (Brüt asgari ücretin 2 katına kadar)		160		0,0844
G3 (Brüt asgari ücretin 2 katından fazla)		10		0,0052

*2012 yılında yeşil kart sistemi sonlandırılarak, "Gelir Testi" uygulamasına başlanmıştır.

10.7. İŞ-KUR

TÜİK 2013 Yılı Nüfus ve Konut Araştırmalarına Göre:

İşsizlik Oranı	:% 6,2	(Türkiye Ortalaması % 9,7)
İstihdam Oranı	:%54,9	(Türkiye Ortalaması % 45,9)
İş Gücüne Katılıma Oranı	:%58,5	(Türkiye Ortalaması % 50,8)
İşsiz Sayısı	:8.702	

31/12/2014 itibarıyla İŞ-KUR verilerine göre Bartın ili genelinde;

	Toplam	Erkek	Kadın
Kayıtlı Toplam İş Arayan Sayısı	16.165	9.499	6.666
Kayıtlı Toplam İşsiz Sayısı	8.702	4.591	4.111

İş-Kur İş Başvuruları ve İşe Yerleştirmeler

YIL	Normal Müracaatçılar						Engelli müracaatçılar						Eski Hükümlü Müracaat.					
	Başvuru			İşe Yerleş.			Başvuru			İşe Yerleş.			Başvuru			İşe Yerleş.		
	E	K	T	E	K	T	E	K	T	E	K	T	E	K	T	E	K	T
2011	1.629	1.808	3.437	810	374	1.184	71	65	136	88	9	97	6	0	6	0	0	0
2012	4.374	2.891	7.265	1.283	756	2038	500	162	662	96	12	108	108	2	110	0	0	0
2013	3752	2861	6613	1638	1036	2674	189	40	229	81	19	99	12	0	12	0	0	0
2014	4.363	3.311	7.674	1.727	892	2.619	239	50	289	53	10	63	13	3	16	0	0	0

İşsizlik Sigortası:

4447 Sayılı İşsizlik Sigortası Kanununa göre, işten çıkış tarihlerinden geriye dönük olarak son 120 günü kesintisiz olmak üzere son 3 yıl içerisinde en az 600 gün sigorta primi olup da bir kusuru olmaksızın işveren tarafından çıkartılan veya haklı bir nedenle kendiliğinden çıkan işçilere yapılan işsizlik ödemeleri aşağıdaki tabloda gösterilmiştir.

İşsizlik Sigortası Ödemeleri

Aylar	2012	2013	Ödenen Miktar (TL)	2014	Ödenen Miktar (TL)
	Ödenen Kişi Sayısı	Ödenen Kişi Sayısı		Ödenen Kişi Sayısı	
Ocak	464	592	237.341,39	513	210.249,23
Şubat	476	559	234.908,79	531	238.868,16
Mart	493	530	217.321,26	497	214.227,13
Nisan	435	478	189.362,59	476	209.921,63
Mayıs	387	445	180.951,93	523	263.576,11
Haziran	411	467	180.193,39	565	250.513,72
Temmuz	421	500	198.786,44	644	299.586,03
Ağustos	406	512	214.971,49	707	332.363,79
Eylül	413	488	189.867,42	731	337.963,58
Ekim	423	443	186.524,68	720	356.299,97
Kasım	447	427	175.630,88	882	757.073,25
Aralık	488	428	178.758,88	757	370.485,92
Toplam	5.264	5.869	2.384.619,14	7.546	3.841.128,92

10.8. TARIM

İlimizin **704.896** dekar tarım arazisi mevcuttur. Bu arazinin **198.600** dekarı sulamaya elverişlidir. Ancak hali hazırda sulamaya elverişli alanın **86.180** dekarı halk sulaması şeklinde yapılmaktadır. Devletçe sulanan işletme halinde tesis bulunmamaktadır.

Tarım Arazileri ve Sulama Durumu

BARTIN İLİ ARAZİ SULAMA DURUMU	Tarım Arazisi (da)	Sulanması Ekonomik Olmayan Arazi (da)	Sulanabilir Toplam Arazi (da)	Sulanabilir Ancak Sulanmayan Arazi (da)	Sulanan Toplam Arazi (da)
	704.896	506.296	198.600	112.420	86.180
Halk Sulamaları					
Kuyulardan sulanan arazi					30.160
Nehir, dere ve çaylardan sulanan					56.020
TOPLAM					86.180

İlde Tarımı Etkileyen Faktörler

Coğrafi Özellikler : Bartın ili genel olarak engebeli bir arazi yapısına sahiptir. Bu durum makineli tarım yapılmasını engellediği için özellikle tarla tarımını olumsuz yönde etkilemektedir. Bu nedenle birim alandan alınan verim düşmekte ve maliyet artmaktadır.

Tarım Arazilerinin Küçük ve Parçalı Olması: İlin coğrafi yapısının özellikleri nedeniyle küçük, parçalı, dağınık ve sınırlı olan tarım alanları veraset ve intikal yasaları sonucunda yıldan yıla küçülmektedir.

Maden İşçiliğine Bağımlılık: İlimizde maden işçiliği yıllardır belli başlı istihdam alanı ve gelir kaynağı olmuş ve olmaya da devam etmektedir. Maden işçiliği ve buradan elde edilen gelir yeterli görülüş ve ekonomik anlamda tarım yapma düşüncesi yerine aile gereksinimine yönelik tarım benimsenmiştir.

Bir Çok Ailede Aylık Sabit Gelir Olması: Hemen hemen her aile içinde madende çalışan bir işçi veya emeklisi ya da yurt dışında çalışan bir birey bulunmaktadır. Bu kanallardan aileye maddi kaynak sağlanmaktadır. Bu durumda tarımı olumsuz etkileyen faktörlerden biridir.

İlin Arazi Varlığı

Cinsi	Yüzölçümü (da.)	Oran (%)
Tarım Arazisi	70.489,6	31,75
Orman-Fundalık	137.804,7	62,07
Mera Arazisi	1.258,1	0,57
Tarım Dışı Alan	12.447,6	5,61
TOPLAM	222.000	% 100

Bartın İl Geneli Arazi Dağılımı

İLÇELER	YÜZÖLÇÜMÜ (da)	TARIM ALANI		MERA ALANI	
		Miktar (da)	%	Miktar (da)	%
Merkez	1.191.000	369.673	31,04	11.980	1,01
Amasra	127.000	41.971	33,05	83	0,07
Kurucaşile	172.000	24.204	14,07	13	0,008
Ulus	730.000	269.048	36,86	339	0,05
TOPLAM	2.220.000	704.896	31,75	12.581	0,57

Tarım Arazisinin Dağılımı

İlimizde bitkisel üretim alanında yetiştiriciliği yapılan ana üretim unsurları olarak fındık, çilek, yem bitkileri, hububat, sebze ve meyve olmak üzere toplam **704.896** dekar ekim alanı bulunmaktadır.

ARAZİNİN NİTELİĞİ	ALANI (da)	ORANI (%)
Tarla Arazisi	363.757	51,60
Meyvelik Arazisi	73.672	10,45
Sebzelik Arazisi	17.412	2,47
Süs Bitkileri	3	0,0004
Kullanılmayan Tarım Alanı (Çayır Alanı)	250.052	35,47
TOPLAM	704.896	100

Tarım Arazisinin İlçeler Üzerinden Dağılımı (da)

İLÇELER	TARIM ARAZİSİ	TARLA ARAZİSİ (NADAS DAHİL)	MEYVE ARAZİSİ	SEBZE ARAZİSİ	KULLANILMAYAN ALAN
Merkez	369.673	268.860	31.399	11.311	58.103
Amasra	41.971	9.087	13.782	789	18.313
Kurucaşile	24.204	5.073	15.000	435	3.696
Ulus	269.048	80.737	13.491	4.877	169.943
TOPLAM	704.896	363.757	73.672	17.412	250.052

İşlenen Arazi Kullanım Durumu

Kullanım Şekli	Alan (ha) 2011	Alan (ha) 2012	Alan (ha) 2013
Hububat	28.492,30	26.354,70	25.529,90
Ekim Yapılmayan Tarla Alanı	25.395,20	22.494,60	25.005,20
Sebzelik	1.564,60	1.764,20	1.741,20
Örtü Altı Alanı	160,70	164,50	165,80
Meyvelik	5.452,30	7.458,20	7.367,20
Sanayi Bitki Alanı	724,40	879,40	722,10
Baklagil Alanı	494,50	491,70	408,00
Yem Bitkileri Alanı	10.967,80	12.212,10	11.583,00
Nadas	2.702,50	1.080,10	-

Kaynak: TÜİK Bitkisel Üretim 2014 yılı verileri açıklanmamış olup 2013 yılı verileri kullanılmıştır.

Toprak Sınıflarına Göre Arazi Kullanım Durumu

İlde arazi kullanım kabiliyet sınıflandırmasında 7.sınıf araziler il arazilerinin yarısını oluşturmaktadır. Bu durum ilin genel topografya ve arazi kullanılabilirlik potansiyelinin de bir göstergesidir. Ayrıca en ideal şartlar içeren 1.sınıf araziler % 5,6'lık mevcutları ile 4. sırada bulunmaktadırlar. Mevcut arazilerin ancak %12,2'si tarım ve orman dışı alanlar olarak kullanılmaktadır. Bu durum ilin yeşil örtüsünün yoğunluğunu yansıtmaktadır.

TOPRAK SINIFLARI	Toprak Sınıfına Dahil Alanlar (da)				
	Tarım Alanı	Çayır-Mera	Orman	Tarım Dışı	Toplam
I.Sınıf	111.394	-	-	3.501	114.895
II.Sınıf	45.495	-	4.230	893	50.618
III.Sınıf	28.685	-	1.300	2.911	32.896
IV.Sınıf	181.411	5.367	115.210	9.294	311.282
V.Sınıf	-	-	-	-	-
VI.Sınıf	189.486	-	248.120	17.942	455.548
VII.Sınıf	148.425	7.214	1.009.187	18.988	1.183.814
VIII.Sınıf	-	-	-	8.709	8.709
Toplam	704.896	12.581	1.378.047	62.238	2.157.762

Not: Tasnif dışı su yüzeyi alan toplamı 28 ha'dır.

İlde Öne Çıkan Tarımsal Ürünler:

Cinsi	Yıllık Üretim (ton)	Alanı (ha)	Bu alanda yapılan Çalışmalar
Hububat	44.992	26.354,70	-
Silajlık Mısır	250.694	7.882,00	-
Fındık	5.684	6.000,00	Fındık Entegre Müc.
Kestane	2.869	85.150 ağaç (71,60 ha)	-
Çilek	1.040	85,30	Tarımsal Yeniliklerin Yaygınlaştırılması Projesi
Kiraz	1.189	90,30	Örnek Bahçe Tesisleri
Ceviz	1.727	460,80	Teknik Takip ve Kont.
Kivi	56	20,20	İyi Tarım Uygulamaları-Organik Tarıma Geçiş

Kaynak: TÜİK Bitkisel Üretim 2014 yılı verileri açıklanmamış olup 2013 yılı verileri kullanılmıştır.

Çiftçi Kayıt Sistemi (ÇKS – MGD)

İlçeler	2012	2013	2014
Merkez	2.785	2.822	3.223
Amasra	944	1.026	1.125
Kurucaşile	1.012	1.112	1.025
Ulus	1.299	1.138	1.463
TOPLAM	6.040	6.098	6.835

Bitkisel Üretim

İlimiz genelinde tarımsal üretimin bileşimin de bitkisel üretim hâkim durumdadır. Bitkisel üretim yapan işletmelerin büyük bir kısmı küçük işletmeler olup; işletmeler dağınık ve parçalanmış durumdadır.

İlimizin temel karakteristik ürünleri arasında silajlık mısır, yonca, yaygın fiğ, bodur meyvecilik, fındık, çilek, kivi, ahududu, böğürtlen, örtüaltı ve açıkta yazlık-kışık sebze üretimi yer almaktadır.

Planlı dönemle birlikte girdi kullanımının teşvik edilmesi ile başlayan verim artış hızı, teknolojinin ve bilginin tarım sektörüne aktarılması sonucunda süreklilik kazanmıştır. Yapılan yayım çalışmaları, demansratif uygulamalar ve Gıda Tarım ve Hayvancılık Bakanlığı'na uygulanan teşvik-desteklemeler ekim ve verim artışının doğru oranda artmasını sağlamıştır.

İlde Yapılan Örtü Altı/Sera Sebzeçiliği

Birim alandan yüksek verim alınmasını sağlayarak küçük alanların marjinal olarak değerlendirilmesine olanak veren örtüaltı yetiştiriciliği, aynı zamanda yıl içerisinde düzenli bir işgücü kullanımı sağlaması nedeniyle de ilimizdeki en önemli tarımsal faaliyetlerden birisi haline gelmiştir.

İlimizde örtüaltı yetiştiriciliğinin özellikle de seracılığın mevcut ekolojik koşullardan olabildiğince yararlanarak oldukça basit yapılar altında gerçekleştirilmesi, önemli verim ve kalite kayıplarına yol açmaktadır.

Günümüz ihtiyaçlarına göre, seralarımızı modernize etmek artık bir ihtiyaç haline gelmiştir. Her geçen gün biraz daha önem kazanan entegre mücadele sistemlerini uygulamak ancak modern seralarda mümkün olacaktır.

İlde Örtüaltı Yetiştiriciliği Verileri

İlçe Adı	Örtüaltı Tarımı Yapan Köy Sayısı	Örtüaltı Tarımı Yapan İşletme Sayısı	Toplam Örtü Alanı (Dekar)
Merkez	117	4.106	1.531
Amasra	28	260	31
Kurucaşile	24	130	36
Ulus	76	413	58
Toplam	245	4.909	1.658

Kaynak: TÜİK Bitkisel Üretim 2014 yılı verileri açıklanmamış olup 2013 yılı verileri kullanılmıştır.

İlde Meyvecilik Üretimi ve Ürünleri

İlimizde **73.672** dekar alanda **4.499.768** adet meyve veren yaşta ağaç ile kapama meyvecilik üretimi yapılmaktadır. Bu kapama alanın yaklaşık 60.000 dekarı fındık alanı olup fındık genel olarak Güzelcehisar, Karasu ve Saraylı Köylerinde yoğunlaşmaktadır. Sertifikalı Fidan Desteği kapsamında İl Özel İdaresi desteğinde ve yatırımcılarımızın kendi öz sermayeleriyle modern bodur meyve bahçeleri kurulmuştur. Bu köylerimiz KKYDP Makine ve Ekipman Desteklemeleriyle desteklenmiştir.

Tarım Alanında Kooperatif Çalışmaları

İlimizde hali hazırda 32 adet Tarımsal Kalkınma, 3 adet Su Ürünleri olmak üzere toplam 35 adet Tarımsal Amaçlı Kooperatif faaliyetine devam etmektedir.

KOOPERATİF TÜRÜ	FAALİYET KONUSU	KOOPERATİF SAYILARI				TOPLAM	ORTA K SAYISI
		MERKEZ	ULUS	AMASRA	KURUCAŞİLE		
1-Tarımsal Kalkınma	Orman	7	15	2	1	25	3.283
	Tüketim	1	-	-	-	1	103
	Hayvancılık	4	1	1	-	6	1.570
	TOPLAM	12	16	3	1	32	4.956
2-Su Ürünleri	Su Ürünleri	-	-	2	1	3	175
GENEL TOPLAM		12	16	5	2	35	35

Üretici ve Yetiştirici Birlikleri

Üretici Birlikleri

İlimizde 5200 Sayılı Kanuna göre kurulmuş olan Bartın İli Süt Üreticileri Birliği faaliyetine devam etmektedir. Bunun yanında İlimizde kurulmasında fayda görülen Kırmızı Et Üreticileri, Sebze Üreticileri ve Çilek Üreticileri Birliklerinin kurulması için çalışmalar devam etmektedir.

Yetiştirici Birlikleri

İlimizde Bartın İli Arı Yetiştiricileri Birliği, Bartın İli Damızlık Sığır Yetiştiricileri Birliği ve Bartın İli Damızlık Manda Yetiştiricileri Birliği olmak üzere 3 adet yetiştirici birliği mevcuttur. Damızlık Manda Yetiştiricileri Birliğince “Anadolu Mandasının Halk Elinde Islahı Ülkesel Projesi” 131 üyenin katılımı ile uygulanmaya başlamıştır.

Birlik Adı	Kuruluş Tarihi	Üye Sayısı
Süt Üreticileri Birliği	18.10.2006	3.188
Bartın İli Arı Yetiştiricileri Birliği	16.04.2003	206
Bartın İli Damızlık Sığır Yetiştiricileri Birliği	11.05.2010	120
Bartın İli Damızlık Manda Yetiştiricileri Birliği	05.10.2012	153
TOPLAM		3.667

10.9. HAYVANCILIK

Hayvancılık insanların gıda maddeleri talebini karşılayan, bu yüzden de yaşamını doğrudan ilgilendiren ve vazgeçemeyeceği ekonomik bir faaliyettir. Bu nedenle, gelişmişlik düzeyi ne olursa olsun, bütün insan topluluklarında hayvansal üretim sektörü stratejik olarak değerlendirilmektedir.

Bartın’da hayvansal üretim çoğunlukla küçük ölçekli olarak nitelenen ve bir bölümü pazardan ziyade kendi ihtiyacı için üretim yapan, ya da üretim yapmak zorunda kalan kişilerce yapılmaktadır. Bu grubu “hayvan yetiştiricisi” olarak değerlendirmek yerine “hayvan bulunduran” olarak nitelendirmek daha doğrudur. İlimiz genelinde mevcut hayvan sayısının

işletme başına bölünmesiyle ortalama işletme başına 3–4 hayvan düşmektedir. Bu sayı ekonomik anlamda hayvancılık yapılamadığının bir göstergesidir. Bu tespit Bartın'ın hayvansal üretim alanında yeni müteşebbislere ihtiyacı olduğunu gösterir. Bunlar şartları uygun üreticilerin tespiti ve desteklemesi yanında; üretimi problemsiz sürdürebilecek işletmelerin kurulması ve geliştirilmesi ile ortaya çıkarılabilir.

Son yıllarda uygulanan kooperatif projeleri ile il genelindeki saf kültür ırkı hayvan sayısı hayvan varlığı içerisinde %27'ye, kültür melezi ırkı hayvan sayısı da %58'e ulaşmıştır.

Hayvan Varlığı

İlimizde **56.223** adet büyükbaş, **4.648** adet küçükbaş, **919.358** adet kanatlı, **25.695** adet arılı kovan mevcuttur.

İlimiz Hayvan Varlığı

Yer	Büyükbaş			Küçükbaş			Kanatlı	Kovan
	Sığır			Manda	Koyun	Keçi		
	Kültür	Kültür Melezi	Yerli					
Merkez	12.766	24.815	2.952	1.343	2.005	880	806.353	14.335
Amasra	238	1.410	746	111	103	37	7.817	2.650
Kurucaşile	425	576	301	78	72	17	8.681	4.100
Ulus	1.254	4.847	3.935	426	1.291	243	96.507	4.610
Toplam	14.683	31.648	7.934	1.958	3.471	1.177	919.358	25.695

Kaynak: TÜİK Hayvansal Üretim 2014 yılı verileri açıklanmamış olup 2013 yılı verileri kullanılmıştır.

Et Üretim Değerleri

ET ÜRETİMİ YILLAR	KES. YAP. HAY. SAYISI	ÜRETİLEN. ET MİKTARI (KG)
2013	6.404 baş	1.388.058
2014	5.731 baş	1.237.704

İlimizin Türkiye Hayvancılığındaki Yeri

ÜRÜN	Bartın	Türkiye	Türkiye Sıralaması	Bartın/Türkiye Oranı (%)
Büyükbaş Hayvan Sayısı	56.223	14.532.848	71	0,4
Küçükbaş Hayvan Sayısı	4.648	38.509.795	81	0,01
Manda Sayısı (Baş)	1.958	117.591	17	1,7
Arı Kovan Sayısı (Adet)	25.695	6.641.348	66	0,4
Bal Üretimi Miktarı (Ton/Yıl)	352,42	94.694	55	0,4
Süt Üretim Miktarı (Ton/Yıl)	59.437	16.706.956	70	0,4

Kaynak: TÜİK Hayvansal Üretim 2014 yılı verileri açıklanmamış olup 2013 yılı verileri kullanılmıştır.

Büyükbaş ve Küçükbaş Süt Üretimi Değerleri

İLÇELER	BÜYÜKBAŞ		KÜÇÜKBAŞ SÜT ÜR. (ton)	TOPLAM SÜT ÜR. (ton)
	İnek Sütü (ton)	Manda Sütü (ton)		
Merkez	46.915	677	117	47.709
Amasra	2.510	43	4	2.557
Kurucaşile	1.542	28	2	1.572
Ulus	7.574	148	43	7.765
TOPLAM	58.541	896	166	59.603

Kaynak: TÜİK Hayvansal Üretim 2014 yılı verileri açıklanmamış olup 2013 yılı verileri kullanılmıştır.

Bal Üretimi Değerleri

İlçe	Kovan Sayısı	Ürt. Bal Mik.(Kg)	Balmumu (Kg)
Merkez	14.335	201.500	7.130
Amasra	2.650	36.900	1.330
Kurucaşile	4.100	58.010	2.050
Ulus	4.610	56.010	5.520

Kaynak: TÜİK Hayvansal Üretim 2014 yılı verileri açıklanmamış olup 2013 yılı verileri kullanılmıştır.

İlimizde Kanatlı Hayvan İşletmeciliği

İl genelinde faaliyet gösteren; 1 adedi yumurta işletmesi (2 kümes halinde), 21 adedi etçi tavuk işletmesi (29 kümes) olmak üzere toplam 22 işletmede 31 adet kümes mevcut olup; yıllık üretimleri yumurtada 40.000, etçide ise; 662.500 adet/devredir.

Yumurta Üretimi Değerleri

Tür	Sayısı	Üretilen Yumurta Miktarı (Adet)
Tavuk Sayısı	181.500	37.752.000
Ördek Sayısı	2.344	229.712
Kaz Sayısı	398	27.462
Hindi Sayısı	616	35.112

Su Ürünleri ve Tüketimi

DENİZ BALIKLARI	
CİNSİ	MİKTARI (Kg)
Barbunya	36.173
Zargan	6.000
Hamsi	66.210
Kalkan	14.090
İstavrit	31.450
Mezgit	123.030
Palamut	311.450
Gümüş Havuz Balığı	20
Kum Midyesi	Avcılığa kapalı
Lüfer	64.450
Tirsi	8.495
Deniz Salyangozu	21.530
Kara Midye	1.500
Toplam	684.398

TATLISU BALIKLARI	
CİNSİ	MİKTARI (Kg)
Alabalık (5 işletme)	13.800

10.10. ORMAN VE SU İŞLERİ

Genel

Arazi varlığı	:226.858,3 Ha.
Ormanlık alan	:137.404,7 Ha.
Normal orman	:119.722,6 Ha.
Bozuk orman	: 18.082,1 Ha.

- Bartın arazisinin %61'i ormanlarla kaplıdır.
- Ormanlık alanda bulunan önemli ağaç cinsleri; Kayın, göknar, meşe, karaçam, gürgen, sarıçam, kestane, kızılçam, çınar, kayacık, ıhlamur, sahil çamı vs gibi ağaç ve ağaççıklardır.
- Orman bakımından en zengin ilçemiz Ulus ilçesidir.
- İl genelinde 172 adet orman içi, 90 adet orman kenarı köy ve 1 adet orman dışı köy bulunmaktadır. Bu köylerde 101.890 kişi yaşamaktadır. Ayrıca 1400+000 km orman yolu bulunmaktadır.

Orman Durumu

Alan Döküm Tablosu (Ha.)

İl Adı	Koru			Ormanlık Alan	Orman Dışı Açıklık Alan	Orman İçi Açıklık Alan	Genel Alan
	Prodüktif	Bozuk	Toplam				
Bartın	46.205,5	6.227,3	52.432,8	61.232,8	54.008,0	2.695,8	109.136,6
Amasra	9.670,2	1.371,4	11.041,6	11.041,6	5.430,3	870,9	17.342,8
Kurucaşile	8.801,3	951,5	9.752,8	9.752,8	4.340,5	362,6	14.455,9
Ulus	47.225,7	5.390,6	52.216,3	52.216,3	25.274,8	-	77.891,1
Milli Park Alanı	7.819,9	212,0	8.031,9	8.031,9	-	-	8.031,9
İl Toplamı	119.722,6	14.152,8	133.475,4	133.475,4	89.053,6	3.929,3	226.858,3

Ağaç Serveti ve Artım Tablosu (M³)

İL ADI	KORU				BALTALIK				GENEL	
	Prodüktif		Bozuk		Prodüktif		Bozuk			
	Servet	Artım	Servet	Artım	Servet	Artım	Servet	Artım	Servet	Artım
Bartın	5.940.539	164.986	49.703	839	-	-	-	-	5.990.242	165.825
Amasra	1.230.572	39.503	13.714	138	-	-	-	-	1.244.286	39.641
Kurucaşile	1.716.854	47.109	8.004	197	-	-	-	-	1.724.852	47.297
Ulus	11.836.532	264.264	66.712	867	-	-	-	-	11.903.244	265.131
İl Toplamı	20.724.497	515.862	138.133	2.041	-	-	-	-	20.862.630	517.903

İlimizde Arıtma Tesisi Bulunan Sanayi Tesisleri

Tesis Adı	Deşarj Yeri
Rimaks Tekstil Ürünleri San.Tic. A.Ş	Kocanaz Çayı
Bartın Mezbahane ve Soğuk hava Müdürlüğü	Kocanaz Çayı
Nesli Üçel Süt Ürünleri	Kocanaz Çayı
Bartın Çimento San.Tic. A.Ş	Bartın Çayı
Türkili Konserve San.Tic. A.Ş	Alıcı Ortam
Bartın Seramik San.Tic. A.Ş	Alıcı Ortam
Tüsa Denim San ve Tic. A.Ş	OSB Atıksu Altyapı Sistemi
Pinaldi Tekstil Konf.San.ve Tic. A.Ş	OSB Atıksu Altyapı Sistemi
Teklas Kauçuk San.ve Tic. A.Ş	OSB Atıksu Alt yapı
Türkova Süt Ürünleri Ltd. Şti	OSB Atıksu Alt yapı
Grand Amasra Kirazlar Otel	Alıcı Ortam
Ferudun Çavuşoğlu Yeşilova Süt İmalat Tesisi	Bartın Bel.A.A Sistemi
Cam İş A.Ş	Alıcı Ortam
Cam İş A.Ş.	Alıcı Ortam
Akasya Ayakkabı San. ve Dış Tic. Ltd. Şti.	Alıcı Ortam
Hattat Enerji ve Maden Tic. A.Ş. (iki yer)	Alıcı Ortam
Işıklar İnş. Malz. San. ve Tic. A.Ş.	Kocanaz Çayı
Atılım Sanayi Sitesi	Alıcı Ortam

İlimizde Motorlu Kara Taşıtlarından Kaynaklanan Hava Kirliliğinin Kontrolü

İki adet özel servise egzoz emisyon ölçüm belgesi verilmiştir. İlimizde motorlu kara taşıtlarından kaynaklanan hava kirliliğinin kontrolü, azaltılması ve önlenmesi için yaptırılan egzoz emisyon ölçümleri aşağıda belirtilmiştir.

Yıl	Motorlu Araç Sayısı	Yapılan Egzoz Emisyon Ölçüm Toplamı
2011	36.798	15.942
2012	38.479	18.689
2013	38.789	22.826
2014	38.989	22.989

OR-KÖY

2013 yılı OR-KÖY Uygulamaları;

83 aileye Güneş Enerjisi için 141.930 TL, 8 aileye Fenni Arıcılık için 84.000 TL, 9 aileye Süt Sığırcılığı için 189.000 TL kredi verilmiştir.

2014 yılı OR-KÖY Uygulamaları;

Orman köylerinde yaşayan 3 aileye manda yetiştiriciliği, 22 aileye süt sığırcılığı, 6 aileye fenni arıcılık, Soma maden şehidi yakını 1 aileye mikro kredi olmak üzere toplam 32 aileye OR-KÖY desteği yapılmıştır. OR-KÖY desteklemeleri 109.081,62-TL'si hibe, 423.607,02-TL'si kredi olmak üzere toplamda 532.688,64-TL olarak gerçekleştirilmiştir.

Doğa Koruma ve Milli Parklar

Uluslararası Kuruluşlar tarafından Türkiye'de bulunan en önemli 9 sıcak noktadan birisi olarak kabul edilen ve 2000 yılında Milli Park ilan edilen *Kastamonu-Bartın Küre Dağları Milli Parkı*'nın 37.753 hektar alanı kapsayan Milli Parkın %52'lik kısmı ilimiz sınırları içerisinde bulunmaktadır.

Korunan Alanlar, Rekreasyon ve Turizm

Bartın ilinde Küre Dağları Milli Parkı ile 4915 sayılı Kara Avcılığı Kanunu ile 2006 yılında tescil edilen ve 6.374 hektar alanı kaplayan Sökü Yaban Hayatı Geliştirme Sahası bulunmaktadır.

Küre Dağları Milli Parkının 37.753 hektar alanı toplam alanının 19.129 hektarlık kısmı (%52) ilimiz sınırları içerisinde bulunmaktadır. Küre Dağları Milli Parkı (KDMP); Bartın ve Kastamonu illerinin sınırları içinde yer alan Cide, Şenpazar, Azdavay, Pınarbaşı, Ulus, Amasra ve Kurucaşile ilçeleri sınırları içindedir.

Küre Dağları Milli Parkı, nemli bir iklim kuşağında olmasından dolayı ulusal ve uluslararası öneme sahip doğal, yaşlı ve bakir orman örtüsüne sahiptir. Bu ormanlar, yapılarında ılıman kuşak kayın ve Karadeniz köknar ağaçları, endemik bitki türleri, yalancı maki formasyonlarını barındırmaktadır.

Sökü Yaban Hayatı Geliştirme Sahası: 1978 yılında yaban hayatı koruma alanı olarak kurulan saha, 2006 yılında 4915 sayılı Kara Avcılığı Kanunu'na göre yaban hayatı geliştirme sahası olarak tescil edilmiştir. 6.233 hektarlık geliştirme alanı Yaban hayatı fertlerine uygun habitat koşullarını sağlayan ve yüksek bio çeşitliliğe (flora+fauna) sahip bir sahadır. Sahada Ayı, Geyik, Karaca, Yaban domuzu, Kurt, Tilki, Tavşan ve Sincap gibi türler mevcuttur.

Bartın ili sınırları içerisinde iki koruma ormanı (muhafaza ormanı) bulunmaktadır. Bunlar Günye-Hasankadı ve İnkumu ormanlarıdır. Günye-Hasankadı ormanı 35 ha'dır. Orman tahribatıyla ortaya çıkan sellerin önlenmesi amacıyla koruma alanı olarak ilan edilmiştir. İnkumu ormanı 225 ha'dır. Orman tahribatıyla ortaya çıkan erozyonun önlenmesi ve plaj alanının korunması amacıyla koruma ormanı olarak ilan edilmiştir.

10.11. MADENCİLİK

Bartın ili, Anadolu Yarımadası'nın kuzeyinde ve Batı Karadeniz coğrafi bölgesinde yer alır. MTA'nın ve üniversitelerin yaptığı araştırmalara göre; Bartın ili sahip olduğu jeolojik yapı gereği özellikle taş kömürü ve endüstriyel hammadde yatakları için uygun bir oluşum ortamı sunmaktadır. İl ve yakın çevresinde yapılan çalışmalar sonucunda taş kömürü başta

olmak üzere bazı endüstriyel hammadde yatak ve oluşumları ortaya çıkarılmıştır. Bilinen metalik maden yatağı yoktur.

Endüstriyel hammadde bakımından ildeki en önemli madenler başta kuvars kumu ve kuvarsit olmak üzere şiferton ve dolomittir. Şiferton yatakları Amasra ilçesinde yer alırken; Kurucuşile ilçesi kuvars kumu, kuvarsit ve dolomit bakımından önem arz etmektedir.

MTA tarafından yapılan tespitlere göre, Bartın ve çevresi **1. ve 2.** Jeolojik devirlere ait kalker karbon araziden oluşmaktadır. Bölgenin sahil kesiminde yer alan Tarlaağzı, Amasra, Kurucuşile ve Arıt yöreleri geniş kömür damarlarıyla kaplıdır. Yörede kuvarsit, şiferton, yapı taşları, dolomit, alçıtaşı, kil yatakları, volkanik taş ve inşaat kumları çeşidinden zengin maden yatakları vardır. Bu maddeler asidik reflakter, kiremit, tuğla ve çimento sanayinin hammadde ve katkı maddelerini oluşturmakta ve bu özellikler yörede özgün tuğla sanayinin kalitesinin yüksek olmasını sağlamaktadır. Ulus yöresindeki oldukça sert ve değişik renkteki mermer yatakları önemli bir potansiyel içermektedir.

Amasra Havzasında yaklaşık **407** milyon ton taşkömürü rezervi bulunmaktadır. ATİM, faaliyetlerini Bartın ili içinde **49,5** km²lik bir alanda yürütmektedir. Kurum bu alanın **13,5** km²lik Amasra–A Sahasında üretim ve hazırlık faaliyetlerinde bulunmaktadır.

Bartın İlinde Özel Sektör Madenciligi

Amasra kömür havzasının Amasra–B olarak adlandırılan bölümü rödevans karşılığı işletilmek üzere **2005** yılında özel sektöre ihale edilmiştir. İhaleyi kazanan HEMA Endüstri Firması **20** yılda **56** milyon ton kömür çıkarmayı ve rödevans bedelini ödemeyi taahhüt ederek **2006** yılında faaliyetlerine başlamıştır. Halen sahanın muhtelif yerlerinde **3** adet kuyu açmış olup; yer altı galerileri açma çalışmaları sürdürülmekte olup; firma tarafından sahanın jeolojik yapısının tam anlamıyla belirlenmesi amacıyla sondaj faaliyetlerine de devam edilmektedir.

Amasra Taşkömürü İşletmesi Müessesesi rezerv devamlılığı olmayan ve devlet ölçeğinde çalışılması ekonomik olmayan bazı sahalarını özel madencilik firmalarına rödevans karşılığında işletilmek üzere devretmiştir. Bu sahalar Kurucuşile–Cide İlçeleri içinde **1** saha ve Kastamonu Azdavay İlçesi sınırları içinde **3** saha olup; halen üretim faaliyetleri devam etmektedir. Firmaların **2014** yılı itibariyle sevkiyatları toplamı **4.010,59** ton olmuştur. Sevkiyatlar sonucunda toplam **57.109,84** TL rödevans bedeli alınmıştır.

Bölgedeki kömür dışındaki endüstriyel madenlerin işletilme hakları TTK' ya aittir. Amasra Çakraz 'da bir adet kuvars kumu sahası TTK tarafından rödevans karşılığı işletilmek üzere özel sektöre verilmiştir.

ATİM Rezerv Tablosu:

Cinsleri	2014 Başı (ton)	2014 Hazırlık		Toplam (ton)	2014 Tüvönan Üretim (ton)	2014 Sonu Devir (ton)
		İlave (ton)	Tenzil (ton)			
Mümkün	121.535.000	–	–	121.535.000	–	121.535.000
Muhtemel	115.052.000	–	–	115.052.000	–	115.052.000
Görünür	169.661.017	–	387.540	169.273.477	–	169.273.477
Hazır	317.755	333.488	-	651.243	221.243	430.000
TOPLAM	407.565.772	333.488	387.540	406.511.720	221.243	406.290.477

ATİM, 2014 Haziran Sonu İtibarı ile İmtiyaz Sahası İçindeki Toplam Kömür Varlığı (ton)	
Mümkün Rezerv	121.535.000
Muhtemel Rezerv	115.052.000
Görünür Rezerv	169.273.477
Hazır Rezerv	430.000
TOPLAM	406.290.477

ATİM Kömür Üretim Miktarları:

YILLAR	Tüvanan Üretim(Ton)		Gerçekleşme (%)	Satılabilir Üretim (Ton)		Gerçekleşme (%)
	Program	Fiili		Program	Fiili	
2011	320.271	289.880	91	168.165	155.756	93
2012	311.484	250.206	80	165.135	119.039	72
2013	312.438	261.235	84	165.550	129.393	78
2014	252.840	221.243	88	130.935	100.785	77

11. ULAŞTIRMA VE ALT YAPI DURUMU

11.1. ELEKTRİK

Bartın, enerji ihtiyacını ulusal enerji sisteminden sağlamaktadır. İlin tüm ilçe, kasaba ve köylerinde elektrik enerjisi kullanılmaktadır. Bartın'da elektrik enerjisi ile ilgili evsel kullanımda önemli bir sorun bulunmamaktadır.

Tüketim :

İlimizin elektrik tüketimi 2014 yılında 456.369.929 kWh'dır.
2014 Yılı puant yükü 68 MW'dır.

Üretim:

İlimizin elektrik üretimi 2014 yılında 676.359 kWh'dır.
Ayrıca İlimizde (Kayadibikavlak Köyü) küçük ölçekli 1 adet hidroelektrik üretim santrali olup 0,464 MW gücündedir.

11.2. ULAŞIM

KARAYOLU

Bartın'ın şehirlerarası ulaşımını sağlayan karayolu; batıda Çaycuma-Devrek (Zonguldak) - Mengen-Yeniçağa (Bolu), güneyde de Safranbolu (Karabük)-Gerede (Bolu) üzerinden E-80 Otoyolu ile E-5 Devlet yoluna ulaşmaktadır. Doğuda Cide (Kastamonu), güneyde de yine Safranbolu (Karabük) üzerinden Orta ve Doğu Karadeniz ve İç Anadolu'ya açılmaktadır.

Bartın ilinin karayolu uzunluğu toplam 298 km olup bunun 139 km'si devlet yolları, 159 km'si de il yolları ağında yer alır. İl yollarının 8 km.si ve devlet yollarının 72 km'si bölünmüş yoldur.

İlimiz Sınırlarındaki Yol Ağı

Niteliği	Uzunluğu (Km)
Devlet Yolu	139
İl Yolu	159
Ara Toplam	298
Otoyol	-
Köy Yolu	1.951,44
Orman Yolu	1.400

Bartın İlinin Belli Başlı İllere Uzaklığı

İller	Km
İstanbul	420
Bolu	174
Zonguldak	89
Ankara	283
Karabük	88
Kastamonu	182

DENİZYOLU

Bartın ili sınırları içerisinde Bartın, Amasra ve Kurucuşile’de olmak üzere 3 adet liman bulunmaktadır.

Bartın Limanı:

Bartın limanı 1965 yılında inşa edilerek 10.06.1966 tarih ve 6/6548 karar sayılı Bakanlar Kurulu kararı ile askeri hizmetlere ayrılan bölümleri dışında kalan kısımlarının kullanımı Bartın Belediyesi’nce yapılmaktadır. 15.05.1995 tarih ve 2136 sayılı Bakanlar Kurulu kararıyla da yabancı gemilerin girişine açılmıştır. Halen 2004 yılında yürürlüğe giren ISPS kod çerçevesinde güvenlik seviyesi 1 olan limanımız, gerekli sertifikasyonu yapılmış olarak belli cins gemiler için uluslararası deniz trafiğine açıktır.

Yük ve yolcu taşımacılığında uluslararası liman olarak hizmet veren Bartın Limanı aynı zamanda yük ve yolcu giriş-çıkış gümrük kapısıdır. 480 m. rıhtım uzunluğuna sahip Bartın Limanının su derinliği 6-8 metre olup; rıhtıma aynı anda 2 adet 5-6 bin tonluk gemi veya 6 adet 200-500 tonluk motor yanaşabilmektedir.

Bartın Limanı’nın Dış Alım-Dış Satım Ürünleri (Genel)

İhraç Malları: Mamul Demir, Çimento, Alçı, PVC, İnşaat Malzemeleri, Diatomit (Toprak), Büro Mobilya Malzemeleri’dir.

İthal Malları: Kütük Demir, Kömür, Tomruk ve Kağıt Hamuru’dur.

(* Gümrük Müdürlüğü Verileri)

Limana Gelen Gemi Sayısı

Yıllar	Türk Bayraklı	Yabancı Bayraklı	Toplam
2012	243	260	503
2013	357	274	631
2014	277 12 Adedi Bahkavlama 3 Adedi Römorkör	254 2 Adedi Yat	531

Bartın Limanı Yükleme Boşaltma Durumu (Ton)

Yıllar	Yükleme	Boşaltma	Toplam
2012	786.781	531.038	1.317.819
2013	914.142	864.803	1.778.945
2014	773,989	710.092	1.484.078

Yolcu İstatistikleri

Yıl	Gemi Sayısı			Yolcu Sayısı		
	Kurvaziyer	Diğer	Toplam	Diğer	Kurvaziyer	Toplam
2012	8	2	10	201 Transit	751 Transit 1 Yükleme 29 Boşaltma	952 (Transit Yolcu) 1 Yükleme 29 Boşaltma
2013	15	4	19	22	2.071	2.093 Yolculardan 2.068'i Transit Yolcudur
2014	18	4	22	405	2.835	3.240

Limana Kayıtlı Gemi ve Gemi adamı Sayıları

Bartın Limanı	Gemi	Aktif Gemi Adamı Sayısı
2012	246	535
2013	241	558
2014	264	560

İlin sahillerindeki Amasra ve Kuruçaşile limanları ile Tekkeönü Balıkçı Barınağı ulusal ticari liman statüsündedir. Söz konusu limanların yat limanı olarak gelişme potansiyeline sahip olacağı öngörülmektedir.

Yanaşma yerleri-Rıhtım ve İskeleler-Balıkçı Barınakları:

Amasra Limanı

Liman, inşaatının tamamlanmasını müteakip 1984 yılında DLH tarafından Belediye Başkanlığına geçici devir tutanağı ile teslim edilmiştir. Limanın ana ve tali mendirekler ile korunan denizalanı içerisinde 210 m uzunluğa sahip rıhtım hüviyetinde yanaşma yeri mevcuttur.

30/11/2011 tarihi itibarıyla başlanılan “Amasra Limanı Yolcu İskelesi ve Küçük Tekne Yanaşma Yeri” inşası 2013 yılı Ağustos ayında tamamlanarak hizmete açılmış ve Bakanlık tarafından 27/09/2013 tarihinde Belediye Başkanlığına devir ve teslimi yapılmıştır.

Liman faaliyetlerini genel olarak liman sefer bölgesinde gününbirlik yolcu taşımacılığı yapan yolcu motorları, ticari yatlar ve özel tekneler ile balık avlama gemileri oluşturmaktadır.

Amasra Limanı'na 31/12/2014 tarihi itibarıyla 417 gemi ve 815 gemi adamı kayıtlıdır.

Askeri iskele: Askeri gemilerin, Sahil Güvenlik botlarının ve tesislere akaryakıt getiren gemilerin istifadelerine açıktır.

Kuruçaşile Balıkçı Barınağı

Liman inşaatının tamamlanmasını müteakip 1990 yılında DLH tarafından Belediye Başkanlığına geçici devir tutanağı ile teslim edilmiştir. Balık avlama gemileri ile kabotaj hattında çalışan ticari gemiler istifade etmektedirler.

Amasra Liman Başkanlığı idari sınırları dâhilindeki Kuruçaşile Balıkçı Barınağından, Kuruçaşile İlçesi sınırlarında bulunan Başköy 'de Trakya Cam Sanayi tarafından işletilmekte olan maden ocağı hizmet dışında olduğundan 2014 yılı faaliyet dönemi içerisinde 2.860 ton kuvars madeni yüklemesi ve 11.100 ton blok mermer yüklemesi yapılmıştır.

Yükleme	(Ton)								
	Yük Cinsi	2007	2008	2009	2010	2011	2012	2013	2014
Kuvars Madeni	98.540	128.540	22.590	42.900	56.180	9.600	1.540	2.860	
Kömür	-	-	-	-	17.660	-	2.000	-	
Blok Mermer	-	-	-	-	-	-	9.700	11.100	

Akkonak Limanı

Alkan Madencilik isimli özel şirket tarafından, liman merkezine 20 km. mesafedeki Akkonak Köyü'nde yaptırılan 112 m'lik rıhtımın tamamı bitirilerek 06.06.2010 tarihinde gemi trafiğine açılmış olup ayda ortalama 10 gemi Ambarlı ve Ünye limanlarına blok mermer yüklemesi yapmaktadır.

Yükleme	Yıllar					
	Yük Cinsi	2010	2011	2012	2013	2014
Blok Mermer		93.500	122.500	138.150	113.650	57.000

Tarlaağzı Balıkçı Barınağı

Amasra merkezine 7 km mesafede bulunmaktadır. Yapımına 1995 yılında başlanılmış, 2005 yılı Ekim ayında tamamlanmıştır. 2007 yılında Tarlaağzı Su Ürünleri Kooperatifine kiralanmıştır. Barınaktan; balık avlama gemileri, yatlar ve yolcu motorları istifade etmektedir.

Tekkeönü Balıkçı Barınağı

Liman il merkezine 38 km mesafede bulunmaktadır. köy tüzel kişiliği tarafından işletilmektedir. Balık avlama gemileri istifade etmektedir.

DEMİRYOLU

Bartın ili sınırları içinde demir yolu ağı bulunmamaktadır. Bartın'a demiryolu ile ulaşım, il merkezine 38 km uzaklıktaki Saltukova tren istasyonu ile sağlanmaktadır.

HAVAYOLU

Bartın'a en yakın havalimanı, 38 km uzaklıktaki Saltukova (Zonguldak) havalimanıdır. Havaalanı 2009 Temmuz ayı itibarıyla faaliyete geçmiştir.

11.3. İÇME SUYU

Belediyeler İçme Suyu Durumları:

Bartın Belediyesi:

Şehrimizde 2014 yılının Ocak-Haziran döneminde 1.377.233 m³ civarında, Temmuz-Aralık döneminde ise 1.621.728 m³ içme ve kullanma suyu tüketilmiştir. Kavşak suyu çeşmeleri bu rakama dâhildir.

Şehir şebeke suyumuzun arıtmasını yapan toplam 3 adet paket tip arıtma tesisimiz mevcuttur. 3 tesisin toplam kapasitesi 33500 m³/ gündür. Tesislerimiz kum filtre tankları+ dozlama sistemleri+ klorlama sistemleri ile otomatik olarak su arıtma yapmaktadır. Ayrıca Kavşak içme suyumuz için de 1 adet arıtma ünitesi mevcut olup, tesiste çift tanklı kum filtreleri + dozlama sistemi + klorlama ünitesi bulunmaktadır.

Amasra Belediyesi: İlçedeki su kaynakları 1984 yılında bitirilen Ulus-Bartın-Amasra su isale hattı 37 lt/sn, 1998 yılında bitirilen Uğurlar Köyü-Amasra su isale hattı 29 lt/sn, eski yıllarda yapılmış olan döşeme (kaynak) hattı 3 lt/sn, Namazlar Köyü (Kaynak) suyu 4 lt/sn dir. İlçe turizm kenti olması sebebi ile kış günleri 6.500 nüfusa yeterli olan su kapasitesi yaz aylarında yetersiz gelmektedir. Amasra'da içme suyuna ulaşamayan hane sayısı bulunmamaktadır.

Kurucaşile Belediyesi: İlçenin şehir şebeke suyu mevcuttur. Atıksu Arıtma Tesisi için Çevre ve Orman Bakanlığı'ndan yardım talebinde bulunulmuş olup Bakanlıktan 415.000-TL şartlı yardım ve 65.000-TL ek ödeme alınmış, ihale hazırlıklarına başlanılmıştır.

Ulus Belediyesi: İlçeye içme suyu 17 km uzaklıktaki Ulukaya 'dan cazibeli olarak gelmektedir. Ayrıca keson kuyuları mevcuttur.

Kozcağız Belediyesi: Kozcağız Belediyesinin içme suyu şebekesi 1993 yılında yapılmıştır. İki adet su kuyusuna ilave olarak 3. keson kuyusu da 2008 yılında hizmete açılmıştır.

Kumluca Belediyesi: Belediyenin içme suyunu sağlayan su kaynağı yetersiz kaldığından dolayı ilave su kaynağı çalışmalarına başlanılarak, Sarıkaya mevkiinden yaklaşık 3,5 km'lik 90'lık PVC hat döşenerek bulunan su kaynağının mevcut isale hattına ilavesi tamamlanmıştır. Beldede içme suyu sıkıntısının yaşanmaması için belde merkezinde 1 adet derin kuyu (sondaj) açılmıştır.

Hasankadı Belediyesi: Belde içme suyu ihtiyacı 20 km'lik su isale hattı, yaklaşık 48 km su şebeke hattı ve 3 adet depo yapımı ile aşılmaya çalışılmaktadır. 2013 yılı sonu itibarıyla su şebeke hattının %73'lük kısmı tamamlanmış olup su isale ve şebeke hattı ile su deposu yapım çalışmalarına Belediyece devam edilmektedir.

Abdipaşa Belediyesi: Belde içme suyu ihtiyacı 3 adet keson kuyu ve 1 adet cazibeli sudan temin edilmektedir.

11.4. KANALİZASYON

Bartın ilçe merkezi, Amasra, Ulus, Kurucaşile ilçe merkezlerinde kanalizasyon altyapısı mevcuttur. Kırsal kesimde ise kanalizasyon sistemi bulunmamakta olup kuyular açılarak giderilmektedir. Ayrıca ilimizde kanalizasyon ve katı atıklar için arıtma sistemi bulunmamaktadır.

Belediyelerin Kanalizasyon Durumları:

Bartın Belediyesi: Bartın Belediyesi sınırları içinde kanalizasyon şebeke hattı mevcut ve yeterli gelmektedir. Derin Deniz Deşarjı ve Arıtma Tesisi konusunda Bartın Belediyesinde çalışmalar devam etmektedir.

Amasra Belediyesi: Projesi hazır olan “Amasra Derin Deniz Deşarjı Tesisi Kesin Projesi” inşaatının, Kalkınma Bakanlığı tarafından koordine edilerek İller Bankasınca yürütülmekte olan SUKAP (Su Kanalizasyon ve Alt Yapı Projesi) kapsamında değerlendirilmesi için toplam maliyeti 5.462.102-TL olan işin %50’si hibe ve %50’si İller Bankası A.Ş. tarafından karşılanmak üzere talepte bulunulmuş olup proje değerlendirilmeye alınmıştır.

Kurucaşile Belediyesi: İlçedeki mevcut kanalizasyon şebekesinin eski oluşu, insan ve hane sayısının artması nedeniyle kanalizasyon şebekesi ilçenin ihtiyacını karşılamakta yetersiz kalmaktadır.

Ulus Belediyesi: İlçe merkezinde kanalizasyon şebekesi mevcuttur. Yeni yerleşimlerde fosseptik bulunmaktadır.

Kozcağız Belediyesi: Mahallelerin tamamında kanalizasyon hattı vardır. Ancak İller Bankasına kanalizasyon hattının yenilenmesi ve atıksu arıtma tesisinin yapılması için müracaat edilmiş olup projeleri tamamlanmış olan kanalizasyon ve atıksu arıtma tesisinin yapım ihalesi gerçekleştirilerek çalışmalara başlanılmış olup çalışmalar devam etmektedir.

Kumluca Belediyesi: Beldenin kanalizasyon yapım işi İller Bankası Müdürlüğünce yatırım programına alınarak işin ihale bedeli 1.904.407,25-TL olarak gerçekleşmiş olup 06/04/2012 tarihinde yer teslimi yapılarak yüklenici firma tarafından kanalizasyon yapım çalışmalarına başlanılarak bitirilmiş ve geçici kabulü yapılmıştır. Ayrıca kirli su arıtma tesisi için yine İller Bankasına müracaat edilmiştir. Arıtma tesisi yapılacak yer için kamulaştırma işlemlerine başlanılmış olup bu konudaki çalışmalar devam etmektedir.

Hasankadı Belediyesi: Kanalizasyon şebekesi mevcut olup şebeke belde halkının %77’sine ulaşmaktadır. Kanalizasyon altyapı çalışmalarına belediye tarafından devam edilmektedir.

Abdipaşa Belediyesi: Beldede Kanalizasyon altyapısı mevcut olup uzunluğu 12,95 km’dir. 1.602 binada kanalizasyon altyapısı olup 1.123 hanede kanalizasyon bulunmamaktadır. Resmi kurumların tamamında kanalizasyon hattı bulunmaktadır.

11.5. KADASTRO

Bartın İli Kadastro Durumu

İLÇELER	TOPLAM BİRİM SAYISI		BİTEN BİRİM SAYISI		DEVAM EDEN BİRİM SAYISI				KALAN BİRİM SAYISI		SORUNLU BİRİM SAYISI	
	Mahalle	Köy	Mahalle	Köy	İHALELİ		MÜDÜRLÜKÇE		Mahalle	Köy	Mahalle	Köy
					Mahalle	Köy	Mahalle	Köy				
AMASRA	5	30	5	30	0	0	0	0	0	0	0	0
BARTIN-MERKEZ	27	135	27	135	0	0	0	0	0	0	0	0
KURUCAŞİLE	4	28	4	28	0	0	0	0	0	0	0	0
ULUS	12	69	12	69	0	0	0	0	0	0	0	0
İL TOPLAMI	48	262	48	262	0	0	0	0	0	0	0	0
GENEL TOPLAM	310		310		0		0		0		0	

Yıllara Göre Kadastrosu Tamamlanan Birim Sayıları

İLÇELER	1956-2006		2008		2009		2010		TOPLAM TAMAMLANAN	
	Mahalle	Köy	Mahalle	Köy	Mahalle	Köy	Mahalle	Köy	Mahalle	Köy
AMASRA	5	12	0	12	0	0	0	0	5	30
BARTIN-MERKEZ	20	95	0	0	0	0	0	1	27	135
KURUCAŞİLE	4	2	0	26	0	0	0	0	4	28
ULUS	12	2	0	0	0	32	0	12	12	69
İL TOPLAMI	41	111	0	38	0	32	0	12	48	262
GENEL TOPLAM	152		38		32		13		310	

11.6. TAPU

TAKBİS

İlimizde TAKBİS (Tapu ve Kadastro Bilgi Sistemi) çalışmaları 2006 yılında başlamıştır. İlimizde 4 adet tapu müdürlüğü mevcuttur. 4 müdürlükte de (Bartın Merkez, Amasra, Kurucasıle ve Ulus) TAKBİS Projesi tamamlanarak, vatandaşlarımıza doğru ve hızlı hizmet verilmeye başlanmıştır.

11.7. DOĞALGAZ

Yatırımlar

TÜR		2012	2013	2014	TOPLAM
ÇELİK BORU	4"	126	932	45	1.103
	6"	472	1.368	49	1.889
	10"	9.951	5.434	32	15.417
TOPLAM		10.549	7.734	127	18.410
PE BORU	20 mm	4.081	5.264	10.265	19.610
	32 mm	291	1.196	3.521	5.008
	63 mm	9.488	18.809	28.236	56.533
	125 mm	1.360	8.693	2.036	12.089
TOPLAM		15.220	33.962	44.057	93.239
Servis Kutusu		468	452	1.126	2.046
Bölge Regülatörü		-	2	2	4

Abone ve Gaz Kullanıcı Sayıları

TÜR	2012	2013	2014	TOPLAM
Abone Sayısı (BBS)	0	1.400	4.530	5.930
Gaz Kullanıcı Sayısı	0	498	2.611	3.109

11.8. TOPLU KONUT

Konut Durumu

İlde Başbakanlık Toplu Konut İdaresince 3 adet Toplu Konut Uygulaması yürütülmüştür. İlimizde Toplam 890 Konut, 24 Derslikli ilköğretim okulu, sosyal tesis, ticaret merkezi ve cami uygulamaları başlatılmış ve tamamlanarak hak sahiplerine teslim edilmiştir.

İlçesi	Proje Adı	Proje Tipi	Konut Sayısı	Açıklama
Merkez	Bartın 2. Bölge Konut + İlköğretim 24, Tic. Merkez., Cami (206 Konut + 4 Hizmetli Dairesi)	İdare Konut Uygulaması	206	Tamamlanmıştır.
Merkez	Bartın Merkez (192'si Alt Gelir) 492 Konut + 17 Hizmetli Dairesi	Alt Gelir Grubu	492	Tamamlanmıştır.
Merkez	Bartın merkez Dalıca Mah. 192 konut, 1 adet sosyal tesis inşaatı	İdare Konut Uygulaması	192	Tamamlanmıştır.
TOPLAM			890	

12. AB PROJELERİ

Genel Değerlendirme

Projeler, Avrupa Birliği Bakanlığı Eğitim ve Gençlik Programları Başkanlığı koordinasyonunda yürütülmektedir.

VALİLİĞİMİZCE YÜRÜTÜLEN PROJELER

İlimizde Bugüne Kadar Yapılan Eğitim ve Gençlik Projeleri

Yararlanıcı	Konusu ve Ortak Ülke	Proje Türü	Bütçesi	Yılı
1	Bartın Valiliği Avrupa'da Mahkûmların Rehabilitasyonu ve Resosyalizasyonu (30 Mart 2007) Almanya / Çek Cumhuriyeti	Leonardo Da Vinci Mesleki Eğitim	13.000 €	2007
2	Bartın Valiliği Kırsal Bölgelerde Sivil ve Sosyal İşbirliği ile Kentsel İşbirliği Oluşturulması Almanya / Fransa / Finlandiya	Grundtvig Öğrenme Ortaklığı	16.500 €	2008-2010
3	Bartın Valiliği Sağlıklı ve Aktif Yaşlanma İspanya / Polonya	Grundtvig	16.500 €	2011-2013
4	Bartın Valiliği Kar Amacı Gütmeyen Alanlarda Mesleki Yeterlilik Almanya / İngiltere / İspanya /Litvanya	Leonardo Da Vinci	18.000 €	2012-2014

Aile Sosyal Politikalar Bakanlığının Valiliğimiz Üzerinden Yürüttüğü 2013 – 2014 Engelliler Destek Programı (EDES) Kapsamında Projeler

	Proje Sahibi Kurum	Proje Konusu	Bütçesi (TL)
1	Milli Eğitim Müdürlüğü	Umudum Var	50.600,00
2	Halk Sağlığı Müdürlüğü	Engel Biziz	75.202,50
3	Kamu Hastaneleri Birliği Genel Sekreterliği	Engelli Doğmak Kader Değil Engelli Doğma Riskini Eğitim İle Azaltalım	51.615,00
4	İl Kamu Hastaneleri Birliği Genel Sekreterliği	Görme Engelini Görerek Aşalım	73.059,00
5	Halk Sağlığı Müdürlüğü	Annemle Güvendeyim	78.076,00
6	Bartın Belediye Başkanlığı	Engelliliği Engellemek Bizim Elimizde	90.220,00
7	Aile ve Sosyal Politikalar İl Müdürlüğü	Kanatları Biziz	94.874,08
TOPLAM			513.636,58

2006 yılından itibaren kurumlarımız ve sivil toplum örgütlerimiz tarafından ilimizde gerçekleştirilen AB Hibe ve Eğitim Projeleri;

PROJE / FAALİYET TÜRÜ	PROJE / FAALİYET SAYISI	KATILIMCI PERSONEL	KATILIMCI ÖĞRENCİ	BÜTÇE
Comenius Okul Ortaklıkları	31 Proje	321	197	573.300 €
Grundtvig Öğrenme Ortaklıkları	16 Proje	60		328.235 €
Comenius-Regio Bölgesel Ortaklıklar	1 Proje	10		25.518 €
Gençlik Projeleri	7 Proje	35	102	112.177 €
Leonardo da Vinci Projeleri	23 Proje	328	92	689.230 €
İrtibat Seminerleri	Kurumsal	39		44.225 €
Çalışma Ziyaretleri	6 Bireysel 4 Kurumsal	6		11.800 €
Hizmetiçi Eğitim Seminerleri	Bireysel	35		91.671 €
HİBE Projeleri	2 Proje		120	118.024 €
Birleşmiş Milletler Kalkınma Programı	7			58.525 € + 88.000 \$
Comenius Asistanlık	Kurumsal	3		Bütçesi Yok
Gençlik Lider Eğitimi	Kurumsal	3		Bütçesi Yok
Grundtvig Çalışma Grupları	Bireysel	6	2	Bütçesi Yok
Grundtvig Çalışma Grubu Ev Sahipliği	Kurumsal	1	15	13.235 €
Hazırlık Ziyareti	Kurumsal	1		Bütçesi Yok
Kardeş Şehir Uygulaması ve Okul İşbirliği	Kurumsal (3 adet)	9	26	Bütçesi Yok
EDES Engelliler Destek UDEP	Kurumsal 8 Proje			742.086,08 TL
17 FAALİYET ANA BAŞLIĞI ALTINDA	108 PROJE/ FAALİYET	857	554	2.065.940 € 88.000 \$ 742.086,08 TL

13. BATI KARADENİZ KALKINMA AJANSI (BAKKA)

Bartın Yatırım Destek Ofisi

Bartın Yatırım Destek Ofisi, 5449 sayılı Kalkınma Ajanslarının Kuruluşu, Koordinasyonu ve Görevleri Hakkında Kanun'un 15 inci maddesi gereği Batı Karadeniz Kalkınma Ajansı Yönetim Kurulu'nu kararıyla 01 Haziran 2010 tarihinde kurularak hizmet vermeye başlamıştır.

Bartın Yatırım Destek Ofisi:

- o Yatırımcıların başvurularını kabul ve takip etmek,
- o Yatırımcıların izin ve/veya ruhsat işlemlerini yahut diğer idari iş ve işlemleri, ilgili makam veya makamlara intikal ettirmek ve gerekli takip işlemlerini yapmak,
- o Yatırımcıların karşılaşılabilecekleri engel ve sorunları tespit ederek sorunların çözümü konusunda ilgili merciler nezdinde girişimde bulunmak,
- o Kamu kurum ve kuruluşları ile özel sektör kuruluşlarınca uluslararası düzeyde yürütülen yatırım destek ve tanıtım faaliyetlerini koordine etmek ve desteklemek,
- o Görev ve faaliyetleri kapsamında ilgili yerel, ulusal ve uluslararası kurumlarla işbirliği ve kapasite geliştirmeye yönelik çalışmalar yapmak,
- o Kalkınma Ajansının mali ve teknik destekleri hakkında yatırımcılara ve kamuoyuna bilgi vermek ve yol göstermektir.

Ayrıca, Yeni Teşvik Sistemi kapsamında yatırım destek ofisleri yatırım teşvik belgesi başvurularını alma, revize etme, tamamlama ve teşvik belgelerinin izlenmesi konularında görev ve yetkili kılınmıştır. Genel teşvik uygulamalarından faydalanmak isteyen ve sabit yatırım tutarı 10 Milyon TL'yi geçmeyen kamu ve özel sektör yatırımları için Bartın Yatırım Destek Ofisi teşvik belgesi düzenleyebilmekte ayrıca revize, tamamlama ve izleme konularında da hizmet vermektedir.

Yıl	Proje Türü	İmzalanan Sözleşme Sayısı	Destek Miktarı (TL)	Eşfinansman Miktarı (TL)	Toplam Bütçe	Hedeflenen İstihdam
2013	Küçük Ölçekli Altyapı Projeleri	4	2.668.842	937.530	3.606.372	-
2014	Sosyal Kalkınma Projeleri	11	1.558.001	379.678	1.937.679	-
	KOBİ Projeleri	6	2.317.711	2.399.655	4.717.366	41
	TD Projeleri	5	66.149,75	-	-	-
			Sözleşme Tutarı (TL)		Hibe Tutarı (TL)	
2014	DFD Projeleri	1	33.500		33.500	

14. İL YATIRIMLARI

2014 YILI GENEL DEĞERLENDİRME:

PROJE SAYISI	:	421
PROJE BEDELLERİ TOPLAMI	:	1.784.994.971,45 TL
ÖNCEKİ YILLAR HARCA	:	419.420.569,23 TL
2014 YILI YATIRIMI	:	253.321.722,04 TL
DÖNEM SON. KADAR YAP. HARC.	:	219.859.145,34 TL
NAKDİ GERÇEKLEŞME ORANI (%)	:	86,79

İlimizde 2014 yılı itibarıyla **1.784.994.971,45 TL** toplam proje bedelli **421 adet proje** yürütülmüştür. Bu projeler için 2014 yılında **253.321.722,04 TL** ödenek tahsis edilmiş olup bu ödenekten **219.859.145,34 TL** harcama yapılmıştır. **Nakdi gerçekleşme oranı % 86,79** 'dur.

Yatırımların Sektörlere Göre Dağılımı (2014)

SIRA NO	SEKTÖR	PROJE SAYISI	PROJE BEDELLERİ TOPLAMI	2014 YILI YATIRIMI	DÖNEM SON. KADAR HARC.	NAKDİ GER. ORANI (%)
1	ULAŞTIRMA-HABERLEŞME	114	1.045.068.640,90	95.121.919,46	92.450.854,44	97,19
2	TARIM	61	439.490.416,65	51.304.366,29	51.374.008,97	100,14
3	ENERJİ	113	145.602.711,92	72.199.444,52	51.536.976,51	71,38
4	EĞİTİM	30	85.671.520,00	11.699.113,00	10.894.837,01	93,13
5	DİĞER KAMU HİZMETLERİ (DKH)	66	27.926.816,06	14.535.827,53	8.815.175,22	60,64
6	MADENCİLİK	3	22.862.000,00	4.218.000,00	2.309.474,00	54,75
7	TURİZM	16	11.682.366,30	3.320.721,70	1.826.854,10	55,01
8	SAĞLIK	14	4.138.499,62	922.329,54	650.965,09	70,58
9	KONUT	4	2.552.000,00	0,00	0,00	0,00
10	İMALAT	0	0,00	0,00	0,00	0,00
	TOPLAM	421	1.784.994.971,45	253.321.722,04	219.859.145,34	86,79

Yatırımları Proje Bazında Değerlendirme

Yatırım Yılı	Biten Proje Sayısı	Devam Eden Proje Sayısı	İhale Aşamasında Olan Proje Sayısı	Başlanamayan Proje Sayısı	TOPLAM
2014	250	101	10	60	421

B. MAHALLİ İDARELERİN DURUMU

1. İL ÖZEL İDARESİ

Köy Hizmetleri Teşkilatının İl Özel İdarelerine devri neticesinde ilde teşkilatı kaldırılan Köy Hizmetleri İl Müdürlüğüne ait personel dâhil olmak üzere 31.12.2014 itibarıyla İl Özel İdaresi bünyesinde görev yapan personel durumu Tablo'da verilmiştir.

Personel	DOLU	BOŞ	TOPLAM
Memur	65	57	122
Daimi İşçi	114	-	114
Toplam	179	57	236

İl Özel İdaresi 2014 Yılı Bütçesi

GİDERLER		GELİRLER	
Personel Giderleri	6.188.660,36	Vergi Gelirleri	60.000,00
Sos. Güv. Kur. Devlet Piri mi Giderleri	1.730.303,00	Sermaye Gelirleri	920.000,00
Mal ve Hizmet Alımı Giderleri	5.063.260,64	Teşebbüs ve Mülkiyet Gelirleri	3.030.000,00
Faiz Giderleri	0,00	Diğer Gelirler	22.790.000,00
Cari Transferler	2.095.126,00	-	
Sermaye Giderleri	10.377.650,00	-	
Sermaye Transferleri	0,00	-	
Borç Verme	0,00	-	
Yedek Ödenekler	1.345.000,00	-	
Toplam	26.800.000,00	Toplam	26.800.000,00

KÖYDES

2005-2014 yılları dâhilinde ilimizde 90.336.401,07 TL'lik harcama yapılmıştır.

Yıllar İtibarıyla KÖYDES Projelerinin Dağılımı

Yıllar	Proje Sayısı						Harcama (TL)
	Köy Yolları	İçme Suyu	Sulama	Kanalizasyon	Ortak Alım	TOPLAM	
2005	40	14	-	-	-	54	1.840.493,00
2006	250	99	-	7	-	356	19.462.896,56
2007	192	122	-	-	1	315	19.669.936,77
2008	37	1	-	-	1	39	4.989.886,42
2009	44	17	-	-	1	62	5.363.476,72
2010	145	58	-	-	2	205	11.605.406,88
2011	143	47	1	-	-	191	9.747.619,22
2012	81	54	-	-	21	156	4.740.217,50
2013	182	77	-	-	12	271	7.677.000,00
2014	88	15	-	2	-	105	5.239.468,00
TOPLAM	1.202	504	1	9	38	1.754	90.336.401,07

İl Özel İdaresi 2014 Yılı Birim Harcamaları (TL)

BİRİM HARCAMALARI		ÖDENEK	HARCAMA	KALAN
İl Özel İdaresi Hizmetleri	Özel İdare Bütçesi	24.344.002,04	18.121.066,14	6.222.935,90
	Bakanlık Ödeneği	23.914.581,98	19.834.953,06	4.079.628,92
Savunma Hizmetleri	Özel İdare Bütçesi	0,00	0,00	0,00
	Bakanlık Ödeneği	1.170.430,36	831.875,38	338.554,98
Emniyet Hizmetleri	Özel İdare Bütçesi	173.602,70	8.651,28	164.951,42
	Bakanlık Ödeneği	2.113.054,28	886.857,36	1.226.196,92
Ekonomik İşler ve Hizmetler	Özel İdare Bütçesi	0,00	0,00	0,00
	Bakanlık Ödeneği	400.000,00	0,00	400.000,00
Çevre ve Orman Hizmetleri	Özel İdare Bütçesi	409.717,00	270.899,14	138.817,86
	Bakanlık Ödeneği	132.759,51	2.940,56	129.818,95
Sağlık Hizmetleri	Özel İdare Bütçesi	175.404,60	68.051,03	107.353,57
	Bakanlık Ödeneği	1.404.594,69	711.637,10	692.957,59
Spor Hizmetleri	Özel İdare Bütçesi	205.779,96	53.640,00	152.139,96
	Bakanlık Ödeneği	101.739,92	80.000,00	21.739,92
Kültür-Turizm Hizmetleri	Özel İdare Bütçesi	330.117,86	67.717,00	262.400,86
	Bakanlık Ödeneği	2.314.811,74	828.860,86	1.485.950,88
Eğitim Hizmetleri	Özel İdare Bütçesi	5.933.213,57	3.742.255,21	2.190.958,36
	Bakanlık Ödeneği	46.993.370,47	30.642.452,69	16.350.917,78
Sosyal Hizmetler	Özel İdare Bütçesi	65.000,00	40.594,99	24.405,01
	Bakanlık Ödeneği	323.195,90	176.188,63	147.007,27
TOPLAMLAR	Özel İdare Bütçesi	31.636.837,73	22.372.874,79	9.263.962,94
	Bakanlık Ödeneği	78.868.538,85	53.995.765,64	24.872.773,21
TOPLAM GERÇEKLEŞEN		110.505.376,58	76.368.640,43	34.136.736,15

KÖYDES Kapsamında Yol Yapım Çalışmaları

Yıllar	Asfalt (km)		Stabilize (km)	Parke Yol (km)	Sıcak Asfalt (km)	Toplam (km)	Harcama (TL)
	I. Kat	II. Kat					
2005	0,00	0,00	69,50	0,00	0,00	69,50	1.375.109,00
2006	135,15	80,50	404,60	8,90	0,00	629,15	13.149.442,28
2007	29,75	101,50	249,90	10,40	23,70	414,25	9.036.216,74
2008	115,60	3,00	0,00	0,00	0,00	118,60	4.648.461,00
2009	97,40	17,20	0,00	0,70	0,00	115,30	4.453.493,16
2010	144,70	22,70	33,30	4,50	0,00	205,20	7.966.211,00
2011	35,40	15,75	89,60	4,70	2,00	147,45	6.714.780,89
2012	9,10	0,00	34,55	4,35	0,00	48,00	2.964.661,00
2013	24,55	0,00	34,65	20,40	0,50	80,10	5.036.943,00
2014	20,90	0,00	12,80	6,50	0,00	40,20	2.542.186,86
Toplam	612,55	240,65	928,90	60,45	26,20	1.868,75	57.887.504,93

KÖYDES Kapsamında İçme Suyu, Kanalizasyon ve Sulama

Yıllar	Ünite Sayısı			Harcama	Ortak Alım Harcaması	Toplam
	İçme Suyu	Sulama	Kanalizasyon			
2005	14	-	-	465.384,00	-	465.384,00
2006	487	-	7	6.313.454,28	-	6.313.454,28
2007	462	-	-	10.074.015,03	559.705,00	10.633.720,03
2008	3	-	-	29.404,42	312.021,00	341.425,42
2009	18	-	-	610.589,56	299.394,00	909.983,56
2010	115	-	-	2.693.698,68	945.497,20	3.693.195,88
2011	43	1	-	2.937.932,98	94.905,35	3.032.838,33
2012	118	-	-	1.762.940,00	12.616,50	1.775.556,50
2013	89	-	-	1.883.747,00	756.310,00	2.640.057,00
2014	19	-	2	1.500.975,04	1.196.306,10	2.697.281,14
Toplam	1.368	1	9	28.272.140,99	4.176.755,15	32.448.896,14

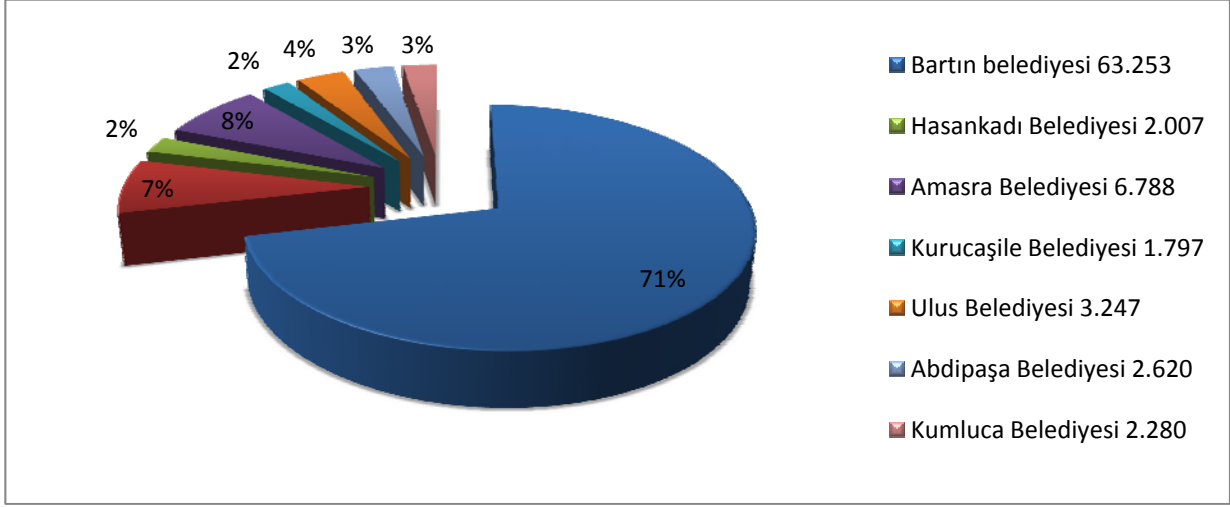
2014 Yılı KÖYDES Ödenek Dağılım Tablosu

	KÖY YOLLARI	İÇME SULARI	ATIKSU	ORTAK ALIM	YPK. 16. MAD.	TOPLAM
İlçe	Ödenek Miktarı	Ödenek Miktarı	Ödenek Miktarı	Ödenek Miktarı	Ödenek Miktarı	Ödenek Miktarı
Merkez	1.400.000	600.000	248.212	612.700	58.387	2.919.298
Merkez KHGB Ortak Ödenek	-	-	-	-	-	-
Amasra	92.300	242.763	-	89.100	0,00	424.163
Kurucaşile	154.450	80.000	-	63.800	6.087	304.337
Ulus	795.436	330.000	-	334.400	31.833	1.591.670
KHGM Devir	-	-	-	-	-	-
Toplam	2.542.187	1.252.763	248.212	1.100.000	96.306	5.239.468

2. BELEDİYELER

İlde 1'i Merkez ilçe, 3'ü ilçe ve 4'ü belde olmak üzere toplam 8 belediye mevcuttur.

Belediye Teşkilatı Olan Yerleşim Yerleri Nüfus Dağılımı



BARTIN BELEDİYESİ

Personel Durumu: 657 sayılı yasaya tabi 97 memur, 3 sözleşmeli personel, 1 işyeri hekimi ve 162 Daimi işçi olmak üzere toplam 263 personel görev yapmaktadır.(TÜİK 31.12.2014'e göre Nüfusu: 63.253)

Bütçesi

2012 Yılı Bütçesi: 37.500.000.- TL'dir.
2013 Yılı Bütçesi: 46.500.000.- TL'dir.
2014 Yılı Bütçesi: 50.000.000.- TL'dir.
2015 Yılı Bütçesi: 65.000.000.- TL'dir.

AMASRA BELEDİYESİ

Personel Durumu: Belediyede 29 memur, 1 sözleşmeli personel ve 37 daimi işçi olmak üzere toplam 67 personel görev yapmaktadır. (TÜİK 31.12.2014'e göre Nüfusu: 6.788)

Bütçesi

2012 Yılı Bütçesi: 12.000.000.- TL'dir.
2013 Yılı Bütçesi: 14.000.000.- TL'dir.
2014 Yılı Bütçesi: 16.000.000.- TL'dir.
2015 Yılı Bütçesi: 18.000.000.- TL'dir.

ULUS BELEDİYESİ

Personel Durumu: Belediyede 8 memur, 13 daimi işçi ve 2 sözleşmeli işçi olmak üzere toplam 23 personel bulunmaktadır. (TÜİK 31.12.2014'e göre Nüfusu: 3.247)

Bütçesi

2012 Yılı Bütçesi: 2.857.000.- TL'dir.
2013 Yılı Bütçesi: 3.860.700.- TL'dir.
2014 Yılı Bütçesi: 4.286.200.- TL'dir.
2015 Yılı Bütçesi: 4.160.160.- TL'dir.

KURUCAŞİLE BELEDİYESİ

Personel Durumu: Belediyede 3 memur, 1 sözleşmeli personel, 16 daimi işçi olmak üzere toplam 20 personel bulunmaktadır. (TÜİK 31.12.2014'e göre Nüfusu: 1.797)

Bütçesi

2012 Yılı Bütçesi: 2.200.000.- TL'dir.
2013 Yılı Bütçesi: 2.300.000.- TL'dir.
2014 Yılı Bütçesi: 2.400.000.- TL'dir.
2015 Yılı Bütçesi: 2.776.000.- TL'dir.

KOZCAĞIZ BELEDİYESİ

Personel Durumu: Belediyede 10 memur ve 11 daimi işçi olmak üzere toplam 21 adet personel bulunmaktadır. (TÜİK 31.12.2014'e göre Nüfusu: 6.597)

Bütçesi

2012 Yılı Bütçesi: 4.610.000.- TL'dir.
2013 Yılı Bütçesi: 7.000.000.- TL'dir.
2014 Yılı Bütçesi: 8.000.000.- TL'dir.
2015 Yılı Bütçesi: 9.000.000.- TL'dir.

KUMLUCA BELEDİYESİ

Personel Durumu: Belediyede 7 memur, 10 daimi işçi olmak üzere toplam 17 personel bulunmaktadır. (TÜİK 31.12.2014'e göre Nüfusu: 2.280)

Bütçesi

2012 Yılı Bütçesi: 2.641.788.- TL'dir.
2013 Yılı Bütçesi: 2.500.000.- TL'dir.
2014 Yılı Bütçesi: 2.400.000.- TL'dir.
2015 Yılı Bütçesi: 2.500.000.- TL'dir.

ABDİPAŞA BELEDİYESİ

Personel Durumu: Belediyede 3 memur, 10 daimi işçi olmak üzere toplam 13 personel bulunmaktadır. (TÜİK 31.12.2014'e göre Nüfusu: 2.620)

Bütçesi

2012 Yılı Bütçesi: 2.200.000.- TL'dir.
2013 Yılı Bütçesi: 2.300.000.- TL'dir.
2014 Yılı Bütçesi: 2.200.000.- TL'dir.
2015 Yılı Bütçesi: 2.200.000.- TL'dir.

HASANKADI BELEDİYESİ

Personel Durumu: Belediyede 2 memur, 5 daimi işçi olmak üzere toplam 7 personel bulunmaktadır. (TÜİK 31.12.2014'e göre Nüfusu: 2.073)

Bütçesi

2012 Yılı Bütçesi: 1.082.006.- TL = (972.006.-+ 110.000 (ek bütçe)) TL'dir.
2013 Yılı Bütçesi: 1.386.177.- TL'dir.
2014 Yılı Bütçesi: 1.320.557.- TL'dir.
2015 Yılı Bütçesi: 1.799.347.- TL'dir.

3.KÖYLER

İl genelinde yolu olmayan, elektriksiz ve susuz köy bulunmamaktadır.

Yol Durumu :

Asfalt	:	1.342,70 km
Stabilize	:	487,10 km
Beton Parke	:	105,04 km
Tesviye	:	16,30 km
Ham Yol	:	0,30 km
Toplam Yol	:	1.951,44 km

İçme Suyu Durumu :

Susuz Ünite Sayısı	:	0
Yeterli Ünite Sayısı	:	21
Yetersiz Ünite Sayısı	:	782
Toplam Ünite Sayısı :		803

D. YÜRÜTÜLMEKTE OLAN BELLİ BAŞLI ÇALIŞMALAR VE YATIRIM FAALİYETLERİ

OSB GENİŞLETME ÇALIŞMALARI

Bartın Merkez 1. Organize Sanayi Bölgemizin dolu olması ve yeni sanayi parseli üretilebilmesi amacıyla başlatılan Tevsii-2 alan çalışmaları sonucunda Gök Irmak çayı içinde yapımı gereken taşkın önleme amaçlı istinat duvarı yapım çalışmaları için DSİ Bölge Müdürlüğü, Bartın İl Özel İdaresi ve Bartın OSB ile üçlü protokol imzalanmıştır. İstinat duvarının yapımı devam etmekte olup Bilim, Sanayi ve Teknoloji Bakanlığı yer seçim komisyonu 21.08.2014 tarihinde inceleme yaparak ilgili alan hakkında olumlu görüş bildirmiştir. Kamulaştırma işlemlerinin tamamlanmasını takriben 82 hektar ilave alan OSB alanı olarak sanayicilerin hizmetine sunulacaktır.

OSB ATIK SU ARITMA TESİSİ

Bartın Merkez 1. Organize Sanayi Bölgesinde faaliyet gösteren firmalardan kaynaklanan evsel ve endüstriyel atık suların arıtılması için 1.700 m³/gün kapasiteli atık su arıtma tesisi tamamlanmıştır. Tesiste fiziksel, kimyasal, biyolojik ve çamur bertaraf üniteleri bulunmaktadır.

KATI ATIK BERTARAF TESİSİ

7 adet belediyeye ait yerleşimlerde ve il, ilçe belde ve köylerde günlük toplam 234 ton civarında katı atık üretilmekte olup, Bartın ilindeki katı atıklar yaklaşık 50 yıldır halen il merkezine yaklaşık 13 km uzaklıkta Boğaz İnkumu mevkiinde bulunan alana, diğer üye belediyelerin katı atıkları da kendi yerleşimlerine yakın alanlarda vahşi depolama suretiyle dökülmektedir.

İlimizdeki 8 belediyenin katılımıyla il özel İdaresince oluşturulan Bartın Mahalli İdareler Birliği'nce 2006 yılında Katı Atık Bertaraf Tesisi çalışmaları başlatılmış olup Bartın ili Kaman Köyü sınırları içerisinde yer alan yaklaşık 98.029,94 m² alan "Katı Atık Bertaraf Tesisi" alanı olarak belirlenmiştir. Faaliyet için "ÇED Olumlu" belgesi 01.08.2011 tarih ve

2239 kararı ile alınmış ve “Uygulama Projeleri ve Raporu” hazırlatılarak Çevre ve Şehircilik Bakanlığı Çevre Yönetimi Genel Müdürlüğü’nden uygun görüş verilmiştir.

Orman ve Su İşleri Bakanlığı Orman Genel Müdürlüğü İzin ve İrtifak Dairesi Başkanlığının 11.10.2012 tarih ve 91 sayılı olurlarıyla kesin izin alınmıştır

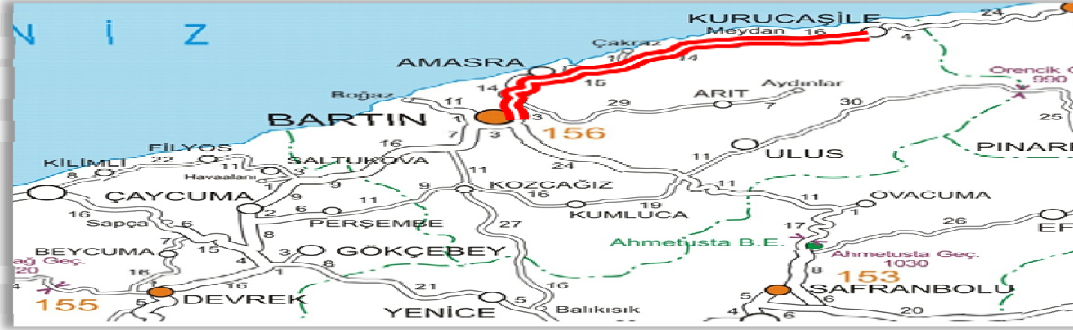
Bartın Mahalli İdareler Birliği "İnşaat İhalesine Esas Dokümanlar (Genel Teknik Şartname, Özel Teknik Şartname, İmalatların Tanımları, Yaklaşık Maliyet Hesabı) hazırlanmış olup Katı Atık Bertaraf Tesisinin I. Etap İnşaatı İhalesine çıkılması için gerekli çalışmalar başlatılacaktır.

Yaklaşık maliyeti 6.943.462 TL olarak belirlenen tesis ihale aşamasındadır.

01.01.2011 tarihi itibarıyla İlimizde oluşan tıbbi atıklar Bartın Mahalli İdareler Birliği tarafından Zonguldak ’daki sterilizasyon tesisine gönderilmektedir.

KARAYOLU YATIRIMLARI

Zonguldak - Amasra – Kurucasıle Yolu (Karadeniz Sahil Yolu)



Genel: Proje başlangıcı Zonguldak olan yolun toplam uzunluğu 126 km. dir.

Bartın Şehir Geçişi 5,1 km’dir. BY yapılan 2,9 km’nin 2,5 km’si BSK yapılmıştır.

Bartın-Amasra-Çakraz arası 24,1 km’dir. Bu kesimde 22,9 km BY sathi kaplama seviyesinde yapılmıştır. Kalan 1,2 km’lik kısımda ise kamulaştırılması gereken binaların mahkeme süreçlerinin devam etmesi nedeniyle yapım çalışmaları sürmektedir.

Toplam uzunluğu 4.510 m olan Amasra yolu 1.065 m uzunluğundaki tüneli, 2 adet (66 m, 132 m) viyadüğü ve 38,60 m ve 35,80 yüksekliklerindeki 2 büyük toprakarme yapıları dahil bitirilmiş ve yol BSK (aşınma kaplamalı) olarak tamamlanmıştır.

Çakraz-Kurucasıle arası 22,2 km’dir. Projesinde ($T_1=968m$, $T_2=1.529m$, $T_3=2.340m$, $T_4=4.625m$, $T_5=2.577m$ olmak üzere toplam 2×12039 metre 5 adet tünel ve 2×267 m uzunluğunda 1 adet viyadük yer almaktadır. 2×968 m T_1 ve 2×1529 m T_2 tünellerinde kazı çalışmaları bitirilmiş olup T_1 tüneli dâhil 1,4 km’lik kesim BSK asfalt, 3,0 km’lik kesim SK asfalt olmak üzere 4,4 km’lik kesim 2014 yılında tamamlanarak trafiğe açılmıştır.

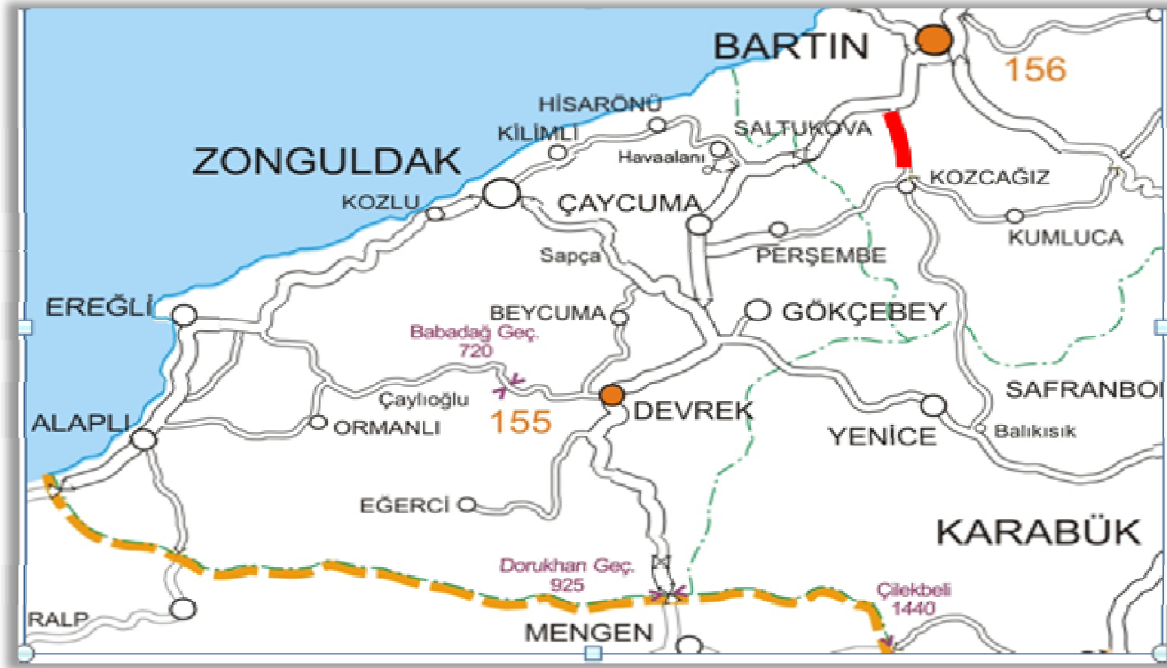
Kurucasıle-Cide arası 27,8 km’dir. (Kastamonu 22,8 km, Bartın 5 km) Projesinde ($T_1=2.725m$, $T_2=1.800m$, $T_3=820m$, $T_4=1.520m$ olmak üzere) toplam $2 \times 6.865=13.730m$ 4 adet tünel; ($V_1=340m$, $V_2=560m$, $V_3=130m$, $V_4=720m$ olmak üzere) toplam $2 \times 1.750=3.500m$ 4 adet viyadük yer almaktadır.

Bartın – Çaycuma – (Devrek – Zonguldak) Ayr. Yolu



Proje uzunluğu 51 km'dir. 23 km'si Bartın sınırları içerisindedir. Bartın-Kozcağız Ayr. arası 7 km'si BSK BY (binder seviyesinde), sonraki 44 km'si ise SK-BY olarak yapılmıştır.

(Bartın – Çaycuma) Ayr. – Kozcağız Yolu



11 km uzunluğunda 2A standardındadır. Yolun 10,5 km si (Kozcağız Geçişi hariç) sathi kaplama seviyesinde tamamlanarak trafiğe açılmıştır.

Çaycuma – Perşembe - Kozcağız Yolu



Toplam uzunluğu **25 km** olan güzergâhın (17 km'si Zonguldak, 8 km'si Bartın ili sınırları içerisindedir.) Çaycuma-Perşembe arası 7,5 km'si SK-BY olarak, Perşembe-Kozcağız arası 16,2 km'si ise sathi kaplamalı TY olarak tamamlanmıştır. Kozcağız girişinde kalan 1,3 km'lik kesimin ikmal ihalesi yapılmış olup çalışmalar devam etmektedir.

Ulus – Pınarbaşı – Azdavay – Ağlı Yolu



103 km uzunluğundaki yolun 30,4 km'si Bartın ili sınırları içerisinde, 72,6 km'si Kastamonu ili sınırları içerisindedir.

Bartın ili sınırları içerisinde kalan 30,4 km'lik kesimi sathi kaplamalı TY olarak önceki yıllarda yapılmıştır.

Bartın – Arıt – Aydınlar Yolu



Toplam 36 km uzunluğunda 2A standardındaki yolun 6,4 km'si sathi kaplamalı TY olarak bitirilmiştir. 2013 yılında 2,8 km TY yapılmıştır. Çöme boğazında çalışmalar devam etmektedir.

Mevcut yolun Km:18+000-27+500 arası 9,5 km'si baraj alanında kalmaktadır.

Bartın-Safranbolu Yolu



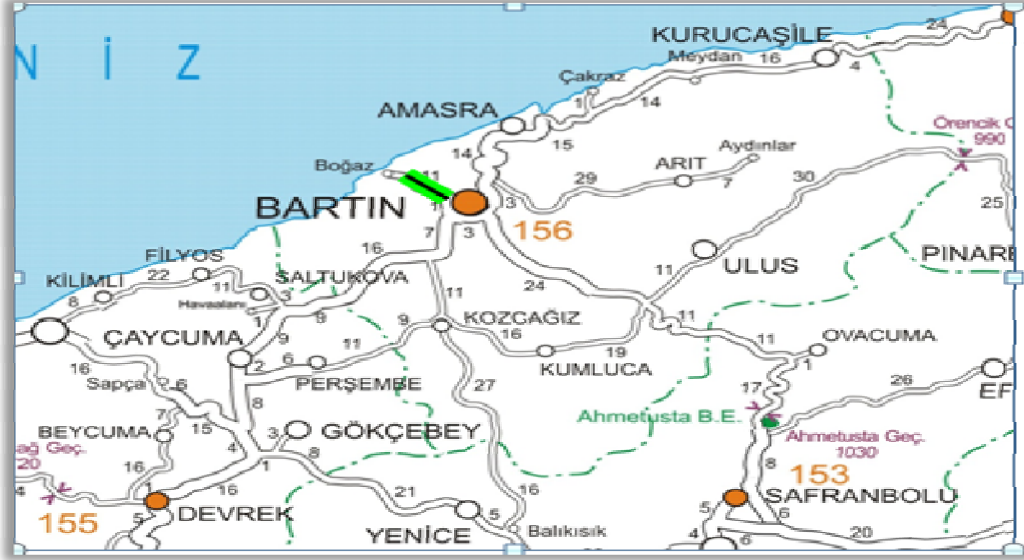
Toplam uzunluğu 77 km olan mevcut yolun (35 km'si Bartın, 42 km'si Karabük ilimizdedir.) Bartın çıkışında 2 km BSK BY, Kirazlı köprüye kadar SK BY (Karabük-Kastamonu)Ayr-Eflani Ayr. arası SK BY olmak üzere toplam 29,5 Km'si BY yapılmıştır. Eflani Ayr.-Kirazlı köprü arasındaki kalan kesim için kılavuz plan hazırlanmıştır. Kılavuz plana göre BY projesi yapılacaktır. Projede toplam 2x11.581 m uzunluğunda 6 çift tünel yapımı öngörülmekte ve yol 8,3 km kısalmaktadır.

(Bu projede Ahmet Usta geçidi 2x2.500 m uzunluğunda bir tünel ile geçildikten sonra 2x2.210 m uzunluğunda bir tünel ile de vadi değiştirilerek Ovacuma'nın 3,5 km ilerisinden mevcut yola bağlanılmakta, devamında mevcut yol güzergahında iyileştirmeler ve 2x967 m,

2x972 m, 3.725 m ve 1.207 m uzunluğunda 4 adeti tünel ve 500 m uzunluğunda 1 adet viyadük ile Abdipaşa Beldesi ve Kirazlıköprü barajının batısını takiben Bartın'a ulaşılmaktadır.)

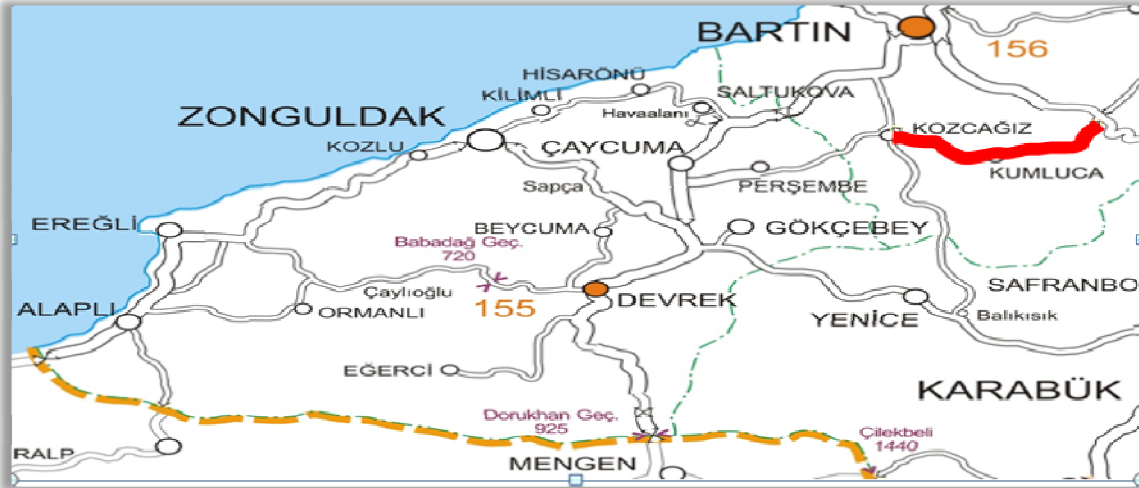
Kirazlıköprü Baraj varyantında DSI'nin devrettiği 12 km'lik güzergahtaki heyelanlı bölgelerin, şevlerin ve dolguların stabilitesi için, jeolojik - jeoteknik projeler ve zemin etütleri yapılmıştır. Yapım ihalesi için Genel Müdürlüğümüzden Sari ihale olur'u istenmiştir.

Bartın – Boğaz Devlet Yolu



9,5 km uzunluğundaki yolun BY olan 3,7 Km'si 2012 yılında BSK yapılmıştır. Yolun kalan 5,8 km'si ise TY sathi kaplamalıdır.

Kozcağız – Kumlucu – (Bartın - Safranbolu) Ayr. Yolu



35 km uzunluğunda 2A standardındaki yolun Kumlucu girişinde (Km:7+500-18+000 arası) barajdan etkilenmeyen 10 km'lik kesiminin ihalesi yapılmıştır. Toprak işleri ve sanat yapılarında çalışmalar devam etmektedir.

Bartın Şehir Geçişi

5 km uzunluğundaki Bartın Şehir Geçişinin Çatmaca kavşağından köprüye kadar 0,7 km'si BSK olarak bitirilmiştir. Köprüden Tuna kavşağına kadar 2,3 km'nin ve 0,2 km Tuna kavşağının yapımı için işyeri teslimi yapılmış olup işe başlanacaktır. Tuna kavşağı ile Arıt kavşağı arası 1,8 km 2012 yılında BSK yapılmıştır.

DSİ YATIRIMLARI

Kirazlıköprü Barajı ve Hes İnşaatı

Gökırmak Çayı üzerinde bulunan ve yapımına devam edilen Kirazlıköprü Barajı ve HES inşaatı taşkın koruma, sulama ve enerji üretim maksatlıdır. Baraj ve HES İnşaatı tamamlandığında kurulu gücü 12,3 MW olan hidroelektrik santrali ile enerji üretilecek ve 2.113 ha alan sulanacaktır.

112.508.060 TL Proje bedelli yatırımın 58.377.060 TL'si tarım sektöründen 54.131.000 TL'si de Enerji sektöründen karşılanmaktadır. Ayrıca buna ilave olarak baraj için 25.705.000 TL arazi alım ve kamulaştırma bedeli bulunmaktadır.

2014 yılı ödeneği **22 milyon TL**, 2014 yılı revize ödeneği **5 milyon 500 bin TL** olup 2014 yılı sonu itibarıyla **5 milyon 489 bin 471 TL** harcama yapılmıştır.

Gövde sıyırma kazıları, yol rölekasyonu ve derivasyon tüneli giriş ve çıkış kazıları devam etmektedir. Sol sahil sıyırma kazıları eski Bartın Karabük yoluna kadar tamamlanmıştır. 2.5 km'lik Bartın içme suyu isale hattı rölekasyonuna başlanmıştır.

Bartın Kozcağız Barajı

Kozcağız Deresi üzerinde; talvegden yüksekliği 45,2 m olan Kozcağız Barajı, taşkın koruma, sulama ve içme suyu temini maksatlıdır.

80.889.335 TL Proje bedelli yatırımın 2014 yılı Revize ödeneği 3.592.000 TL olup 2014 yılı sonu itibari ile 3.591.632 TL harcama yapılmıştır.

Derivasyon tüneli imalatına başlanmıştır. Rölekasyon yolu projesi tamamlanmıştır. Dolu savak kazılarına devam edilmektedir.

Bartın Kışla Sel Kapanı Projesi

Bartın İli Kozcağız Beldesi sınırları içerisinde Güney Deresi üzerindedir. Bartın İline 22 km, Kozcağız Beldesine 3 km uzaklıktadır.

Kozcağız Ovasında ve Bartın Şehrinde meydana gelecek taşkın debilerinde önemli ölçüde düşüş sağlamak amacıyla planlanmıştır.

27.897.740 TL. Proje bedelli yatırımın 2014 Yılı revize ödeneği 5.000.000 TL olup, 2014 sonu itibari ile yapılan harcaması 4.999.767 TL. dir. Fiziki gerçekleşmesi %18 dir.

Derivasyon tüneli kontak ve konsolidasyon enjeksiyonları dahil tamamlanmıştır. Derivasyon tüneli giriş yapısı imalatına başlanmıştır. Ön batardo ve memba batardosu dolgularına devam edilmektedir. Slurry trench imalatına devam edilmektedir.

Bartın Irmağı Ve Yakın Çevresinin Peyzaj Ve Islah Projesi

Valiliğimizce başlatılan bu proje:

Bartın Çayında; Kozcağız Çayı birleşiminden membaya doğru 4 km,

Kozcağız Çayında; Bartın Çayı birleşiminden membaya doğru 4 km,

Bartın Irmağında; Bartın Çayı Kozcağız Çayı birleşiminden denize döküldüğü yere kadar olan kısmında 12 km olmak üzere toplam 20 km taşkın koruma, rehabilitasyon ve peyzaj amaçlı tesislerin projelendirilmesi amaçlıdır.

2014 yılı ödeneği **425 bin 53 TL**'dir. Projeler onaylanmış olup işe devam edilmektedir.

Küçük Su İşleri Çalışmaları

Küçük Su İşleri kapsamında 2014 Yılı Yatırım Programı ve Uygulama Planında yer alan 10 adet proje (6 devam eden, 4 tamamlanan) için 2014 yılı ödeneği **1 milyon 642 bin 790 TL**'dir. 2014 yılı revize ödeneği ise **12 milyon 604 bin 462 TL**'dir. 2014 yılı sonu itibarıyla **12 milyon 600 bin 377 TL** harcama yapılmıştır.

ULAŞTIRMA, DENİZCİLİK VE HABERLEŞME BÖLGE MÜDÜRLÜĞÜ YATIRIMLARI

Adapazarı-Karasu-Ereğli-Bartın Limanı Bağlantı Demiryolu Projesi



Proje Batı Karadeniz Bölgesi'nin tamamına yakınına kapsamaktadır. Etüt, Proje ve Mühendislik Hizmet işlerinin tamamı 2011 tarihinde tamamlanmıştır.

Projenin 61 km'lik Adapazarı-Karasu arasındaki bölümünün yapım ihalesi yapılmış olup 2011 yılında inşaat faaliyetlerine başlanmış, çalışmalar devam etmektedir.

DOĞALGAZ YATIRIMLARI

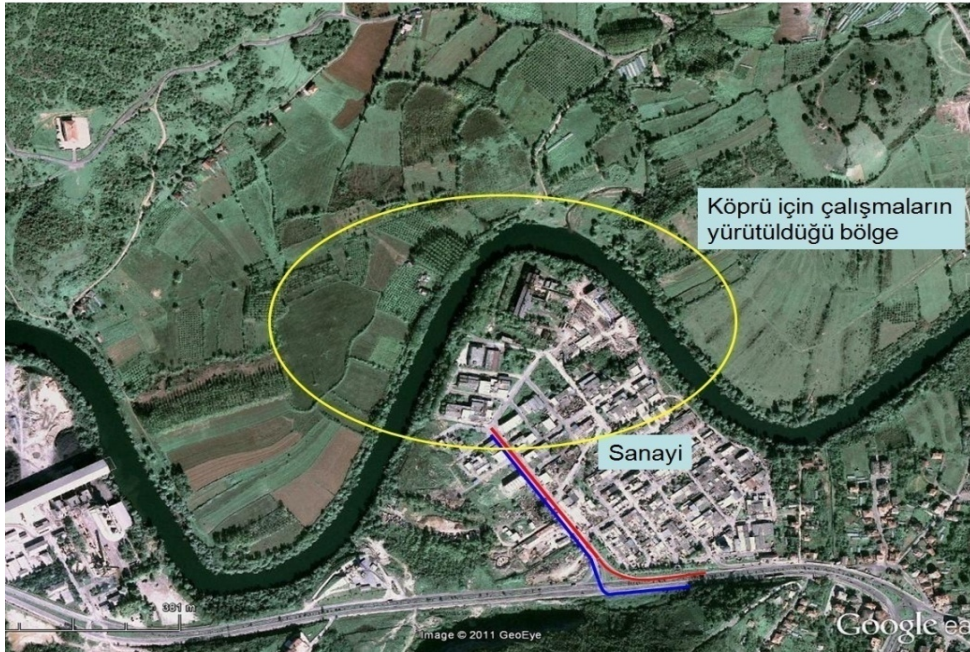
BOTAŞ tarafından Bartın doğalgaz boru hattı ve boru hattı sistemine ait sabit tesislerin inşaatı tamamlanmış olup Kasım 2009 itibarıyla gaz arzı sağlanmaya başlanmıştır.

Abone ve Gaz Kullanıcı Sayıları

TÜR	2012	2013	2014	TOPLAM
Abone Sayısı (BBS)	0	1.400	4.530	5.930

TÜR	2012	2013	2014	TOPLAM	
ÇELİK BORU	4"	126	932	45	1.103
	6"	472	1.368	49	1.889
	10"	9.951	5.434	32	15.417
TOPLAM	10.549	7.734	127	18.410	
PE BORU	20 mm	4.081	5.264	10.265	19.610
	32 mm	291	1.196	3.521	5.008
	63 mm	9.488	18.809	28.236	56.533
	125 mm	1.360	8.693	2.036	12.089
TOPLAM	15.220	33.962	44.057	93.239	
Servis Kutusu	468	452	1.126	2.046	
Bölge Regülatörü	-	2	2	4	
Gaz Kullanıcı Sayısı	0	498	2.611	3.109	

TOKİ VE ÇEVRESİ KÖPRÜ PROJESİ



İlimiz TOKİ konutları ve çevresinde bulunan yerleşim yerlerinin şehir merkezi arasındaki ulaşım mesafesini kısaltmak ve bu yörenin geçiş noktası olan Orduyeri köprü trafiğini rahatlatmak amacıyla, Bartın Irmağı üzerinde köprü yapılması planlanmıştır.

Bartın Belediyesi ve ilgili kurumlarca yapılan çalışmalar sonucunda 5 alternatif köprü yeri belirlenmiş ve kurumlardan gelen görüş ve öneriler doğrultusunda sanayi bölgesi civarında yapılması yönünde çalışmalar Bartın Belediye Başkanlığınca başlatılmıştır.

Bu bölgedeki yapılan çalışmalar doğrultusunda hazırlanan ve meclis kararı ile onanan TOKİ Köprüsü plan tadilatı Ankara Tabiat Varlıkları Kurumu Genel Müdürlüğünce uygun görüş verilmeyip Doğal Sit Planının yapılması bildirmiştir.

Bu amaçla; Çevre ve Şehircilik İl Müdürlüğü ve Bartın Belediyesince oluşturulan komisyon çalışmaları sonucu bu bölgede 1/5000 ölçekli 1. etap sınırı belirlenerek Çevre ve Şehircilik Bakanlığına sunulmuş, 06.08.2012 tarih itibariyle Çevre ve Şehircilik Bakanlığına Tabiat Varlıklarını Koruma Genel Müdürlüğünce etap sınırı uygun görülmüştür.

1/5.000 ölçekli 1. etap sınırına uygun olarak hazırlanan doğal sit planı Çevre ve Şehircilik Bakanlığı Tabiat Varlıkları Koruma Genel Müdürlüğüne iletilmek üzere Bartın Belediyesinin 15.11.2012 tarih ve 5019 sayılı yazısı ile Çevre ve Şehircilik İl Müdürlüğüne gönderilmiştir. Çalışmalar Bartın Belediyesince yürütülmektedir.

BARTIN ÜNİVERSİTESİ YENİ KAMPÜS ÇALIŞMALARI

Üniversitemizin yeni kampüs alanı Merkez İlçeye bağlı Kutlubeyyazıcılar Köyü ile Esenyurt Köyü sınırları içerisinde bulunan toplam 1.162.781,55 m² alan üzerinde kurulmaktadır. Yeni kampüsün dünyada hızla benimsenen Yeşil Kampus ilke ve kurallarına göre inşa edilmesi hususu temel politika olarak belirlenmiştir.

Merkezi Laboratuar Binası (1.705,2 m²) için geçici kabul yapılmıştır.

Sözel Derslik, Mühendislik Binası İdari Bina, Edebiyat Fakültesi İdari Bina, Öğrenci ve İdari Personel Yemekhanesi için TOKİ tarafından ihalesi yapılmış olup çalışmalar devam etmektedir.